



Қазақстан Республикасы Статистика агенттігі



**2006-2007 жылдардағы бірінші ұлттық ауыл шаруашылығы
санағының қорытындылары**

**Қазақстанның ауыл шаруашылығы
(қысқаша қорытынды)**

**Итоги первой национальной сельскохозяйственной переписи
2006-2007 гг.**

**Сельское хозяйство Казахстана
(краткие итоги)**

Астана қаласы, 2008

**«Ауыл шаруашылығы» статистикалық жинақ
2006-2007 жылдардағы бірінші ұлттық ауыл шаруашылығы санағының
қорытындылары.
(қысқаша қорытынды)**

Берілген жинақта ауыл шаруашылығы негізгі көрсеткіштердің қысқаша қорытындылары қарастырылған.

2006 жылғы 1 тамыздағы жағдай бойынша «Өсімдік шаруашылығы» және 2007 жылғы 1 қаңтардағы «Мал шаруашылығы» салалары бойынша мәліметтер келтірілген.

Жинақта ауыл шаруашылық тауар өндірушілердің саны, жердің алаңының жалпы ауқымы, ауыл шаруашылығы дақылдардың түрлері бойынша ауыл шаруашылығы жерлердің құрылымы; шаруашылық санаттары бойынша ауыл шаруашылығы жануарлардың және құстардың саны; ауыл шаруашылығы жануарлары және құстарды ұстауға арналған ғимараттар және ауыл шаруашылығы өнімін сақтауға арналған ауыл шаруашылық тауар өндірушілерді құрылыстар мен ғимараттармен қамсыздандыру; жалпы мемлекет бойынша, сондай-ақ Қазақстанның өңірлер бөлінісіндегі ауыл шаруашылығы техника және жабдықтардың нақты бары.

Шартты белгілер қолданылады:

«0,0» – көрсеткіш мағынасы өлшем бірліктері кіші,

«...» – деректер жоқ,

«—» – құбылыс орын алған жоқ,

Кейбір жағдайларда қорытынды мен деректердің суммасының аралығындағы кішігірім қайшылық - тар сандардың жинақталу есебімен берілген.

Алғы сөз

Соңғы онжылдық ішінде ауыл шаруашылығында анағұрлым өзгерістер болды: ауыл шаруашылығы ұйымдардары ұлғайтылды, жеке кәсіпкерлердің қызметі активтендірілді, соның нәтижесінде ауыл шаруашылығы өндірушілердің жаңа үлгілері (типтері) пайда болды, жер және мүліктің қатынас өзгерді, ауыл шаруашылығы өндірістің құрылымы өзгерді.

Жаңа экономикалық қатынастардың дамуымен қатар ауыл шаруашылығы жағдайы статистикалық байқау жүйесі ұйымдастырумен болды: саяжай учаскелерін зерттеу, жұртшылық шаруашылығы, шаруа (фермер) қожалықтары үшін байқаудың таңдалатын жаңа әдістері пайда болды.

Ауыл шаруашылығы жағдайы туралы статистикалық ақпаратты объективті және сапалы болу үшін халықаралық тәжірибеде әрбір бес-он жыл сайын ауыл шаруашылығы санағы өткізіледі, яғни бұл БҰҰ (ФАО ООН) және де халықаралық ұйымдардың, ауыл шаруашылығы ұйымдардың және азық-түліктің ұсыныстарға сәйкес болады.

Елдердің көбісінде ауыл шаруашылығы санағы мемлекеттік акция болып табылады, бұл барлық елдердің территориясында бірыңғай методология әдісі бойынша өткізіледі. Бұл ауыл шаруашылығы статистиканың міндетті бөлшегі болып табылады.

Ауыл шаруашылығы санағын өткізу тарихы

Бірінші жалпылама ауыл шаруашылығы санағы 1916 жылы Ресейде революцияға дейін, соның құрамына Қазақстан да кірген, елдің өндірістік ресурстарын есепке алу мақсатында өткізілген. Екінші ауыл шаруашылығы санағы 1917 жылы жазда және көктемде одан да кең бағдарлама бойынша, мұндағы негізгі міндеті болып халықты және әскерді азық-түлікпен қамтамасыз етуді ұйымдастыру, сондай-ақ жерді есепке алу үшін жүргізілген. Соңғы рет ауыл шаруашылығы санағы 1920 жылы Ресейде өткізілді, негізгі міндеті болып шаруалардың ауылдардан, жерлерден кетуді тоқтату болып табылған.

Бұдан әрі ауыл тұрғындардың шаруашылығында ауыл шаруашылығы өндірістің негізгі бөлшектерін білу, шаруалардың өндірістік қатынасын және таптық құрамын анықтау үшін іріктеме ауыл шаруашылығы санағы өткізілетін.

1970, 1984 жылдары жеміс-жидек дақылдары мен жүзімдіктердің санағы жүргізілді.

1999 жылғы 24 ақпандағы үкіметтің № 463 «Қазақстан Республикасында өткізілетін бірінші ұлттық ауыл шаруашылығы санағын өткізу туралы» қаулысымен 2006-2007 жылдары ауыл шаруашылығы санағы өткізілді.

Ауыл шаруашылығы санағының мақсаты:

- ауыл шаруашылығы өндірісінің негізгі көрсеткіштері турал, ауыл шаруашылығының дамуына болжам жасауға және оның тиімділігін арттыруға экономикалық әсер ету шараларын әзірлеу үшін ресурстық әлеуетінің бары және оны пайдалану туралы ақпараттық ресурстар қалыптастыру;

- статистикалық есепке алу және байқау жүйелерін жетілдіру, ауыл шаруашылығы өндірушілердің қазіргі бар тіркелімдерін нақтылау;

- байқау субъектілерінің бас жиынтығын қалыптастыру, санақаралық кезеңде іріктеп зерттеу жүргізу үшін база құру.

Ауыл шаруашылығы санағының міндеттері:

- ауыл шаруашылығы дамуының жай-күйі мен үрдістері туралы ақпараттың сапасын арттыру;
- ауыл шаруашылығы дамуы туралы жан-жақты ақпарат алу;
- азық-түлік қорын қалыптастырудағы әрбір ауыл шаруашылығы тауарларын өндірушілер санатының рөлі;
- тиімді агроөнеркәсіп саясатын әзірлеу;
- қазақстандық ауыл шаруашылығы статистиканың халықаралық стандарттармен салыстырылымдылығын қамтамасыз ету;

Ауыл шаруашылығы санағымен 2,5 мыңға жуық ауылдық және кенттік округтер, 7,5 мың елді мекендер, 9,5 мың заңды тұлғалар, 194,3 мыңға жуық шаруа (фермер) қожалықтары, 2,2 млн. жуық жұртшылық және 561 мыңнан астам саяжай учаскелері қамтылған.

Санақты ұйымдастыру және жүргізу үшін 40 мыңнан астам санақ кадрлары, деректерді енгізу жөніндегі операторлар, нұсқаушы-бақылаушылар, тіркеушілер тартылған.

Ауыл шаруашылығы санағының қорытындылары бойынша республика аумақтарына 9545 кәсіпорындар (заңды тұлғалар), 194306 шаруа (фермер) қожалықтары, 2191341 үй шаруашылығы және 561114 саяжай учаскелері есепке алынған болатын, олар тек ауыл шаруашылығының азықтарын өсіріп қоймай, оны сақтаумен, өңдеумен және ауыл шаруашылық саласында қызмет көрсетумен айналысады.

Санақ барысында алдында құрастырылған тізімдемемен салыстырғанда объектілердің саны нақтыланған. Бір қатар жағдайларда әкімшілік қайнар көздерге және салалық ауыл шаруашылығы тіркеліміне қосылмаған ауыл шаруашылығы өндірушілер табылды. Объектілер санағының саны шаруа (фермер) қожалықтары бойынша 4,0%-ке, үй шаруашылығы бойынша – 7,4, саяжай учаскелері – 5,7% артты. Осыдан, ауыл шаруашылығы санағының қорытындылары бойынша 23,3% саяжай участкі, әсіресе 130,5 мың бірлік, жер алаңының 10 мың га және 0,4 % үй шаруашылығының 0,7 мың га жер алаңы қараусыз және іске қосылмаған (әрекетсіз) қалды. Оның ішінде 9,6 мың бірлік ішінен қараусыз және іске қосылмаған (әрекетсіз) үй шаруашылығының едәуір бөлігі Костанай облысы (25,8%), Ақмола облысы (23,1%) және Шығыс Қазақстан облыстарына (17,6%) келеді және 0,46 га көлемін құрады. Саяжай учаскелерін иеленушілердің арасында қараусыз және іске қосылмаған (әрекетсіз) учаскелердің ең үлкен саны Ақмола (19%), Шығыс Қазақстан (16,6 %), Батыс Қазақстан (11,8%) және Павлодар (11,4%) облыстарында жалпы көлемі 6,8% мың га учаскелері анықталды.

**Қазақстан Республикасының ауыл шаруашылығы санағының қорытындылары бойынша
жұртшылық шаруашылығының қараусыз қалған және іске қосылмаған (әрекетсіз) алаңы және
саны**

	Шаруашы- лықтың барлық санаттары	соның ішінде				соның ішінде	
		кәсіпорын- дар	шаруа (фермер)қо- жалықтары	жұртшылық шаруашы- лығы	үй шаруашы- лығы	саяжай учаскелері	
А	1	2	3	4	5	6	
Субъектілердің саны – барлығы, бірлік	2956306	9545	194306	2752455	2191341	561114	
Қараусыз қалған және іске қосылмаған (әрекетсіз) жұртшылық шаруашылығының саны – барлығы, бірлік	140073	x	x	140073	9557	130516	
Қараусыз қалған және іске қосылмаған (әрекетсіз) жұртшылық шаруашылығының, жалпы жұртшылық шаруашылығының проценттегі үлес салмағы	5,1	x	x	5,1	0,4	23,3	
Қараусыз қалған және іске қосылмаған (әрекетсіз) жұртшылық шаруашылығының алаңы – барлығы, га	131222	x	x	131222	706	10080,2	
Қараусыз қалған және іске қосылмаған (әрекетсіз) жұртшылық шаруашылығының, жалпы жұртшылық шаруашылығының проценттегі үлес салмағы	11,1	x	x	11,1	0,1	12,3	

Ауыл шаруашылығы санағының қорытындылары бойынша жалпы жер алқабы 79,7 млн. га , соның ішінде ауыл шаруашылығы пайдаланылатын жердің алқабы 76,5 млн. га және ауыл шаруашылығы пайдаланбайтын жер - 3,2 млн. га құрайды. Жалпы 5,6 млн. га жердің алқабы 22 – жер нысанға қарағанда азғантай «Меншіктеуші жерлерді және жер пайдаланатын жер учаскелерін санаттары бойынша бөлу және жердің нақты саны туралы есеп беру», соның ішінде негізінен жайылымдар алқабының қысқару есебінен 7,5 млн. га ауыл шаруашылығы пайдаланылатын жер 4,8 млн. га кем. Егістіктер және табиғи шабындықтар алқабы сәйкесінше 2,0 млн. га және 0,5 млн. га жоғары.

**Жалпы Қазақстан Республикасының ауыл шаруашылығы санағының қорытындылары
бойынша жер алаңының салыстырмалы мәліметтері**

мың га

	Мәліметтері		Ауытқуы	
	ауыл шаруашылығы санағы	22 – жер нысанында	(+, –)	% -бен
Жер алаңы –барлығы, мың га	79725,5	85303,6 *	-5578,1	-6,5
соның ішінде:				
Ауыл шаруашылығы алқаптары, барлығы	76490,2	81261,8	-4771,6	-5,9
соның ішінде:				
егістік	24143,6	22106,1	2037,5	9,2
табиғи шабындықтар	2345,5	1803,3	542,2	30,1
жайылымдар	46525,3	54021,0	-7495,7	-13,9
жеміс-жидек екпелері, жүзімдіктер	43,7	87,5	-43,8	-50,1
тыңайған жер	3432,1	3243,9	188,2	5,8
Ауыл шаруашылығына жатпайтын жерлер, барлығы	3235,3	4041,8	-806,5	-20,0
соның ішінде:				
орман алқаптары	173,0	9,1	163,9	1801,1
сүректі-бұта екпелері	162,6	260,3	-97,7	-37,5

шаруашылық санаттары бойынша

	Мәліметтері		Ауытқуы	
	ауыл шаруашылығы санағы	22 – жер нысанында	(+, –)	% -бен
Жер алаңы –барлығы, мың га				
Шаруашылықтың барлық санаттары	79725,5	85303,6 *	-5578,1	-6,5
Кәсіпорындар	40791,7	45058,3	-4266,6	-9,5
Шаруа (фермер) қожалықтары	38340,5	39897,4	-1556,9	-3,9
Жұртшылық шаруашылығы	593,3	347,9	245,4	70,5
Ауыл шаруашылығы алқаптары- барлығы				
Шаруашылықтың барлық санаттары	76490,2	81261,8	-4771,6	-5,9
Кәсіпорындар	38231,1	41908,4	-3677,3	-8,8
Шаруа (фермер) қожалықтары	37775	39064,1	-1289,1	-3,3
Жұртшылық шаруашылығы	484,1	289,3	194,8	67,3
олардан: егістік - барлығы				
Шаруашылықтың барлық санаттары	24143,7	22106,1	2037,6	9,2
Кәсіпорындар	14592,9	13583,1	1009,8	7,4
Шаруа (фермер) қожалықтары	9254,7	8312,2	942,5	11,3
Жұртшылық шаруашылығы	296,0	210,8	85,2	40,4

*) азаматтардың жеке меншігіндегі жерлерді есептегенде ауылдық және қалалық аймақтарда жеке қосалқы шаруашылықты жүргізу

Ескерту: 22 – жер нысанының «Меншіктеуші жерлерді және жер пайдаланатын жер учаскелерін санаттары бойынша бөлу және жердің нақты саны туралы есеп беру» Қазақстан Республикасының жер ресурстарын басқару жөніндегі агенттігі

Қазақстанның өсімдік шаруашылығы

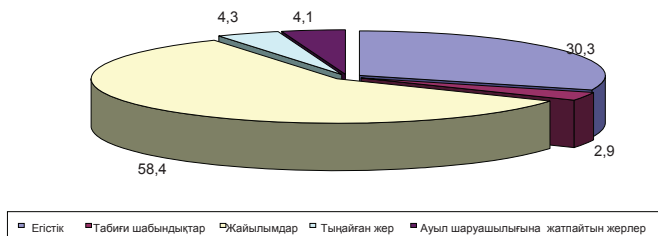
	Шаруашылықтың барлық санаттары	оның ішінде				
		кәсіпорындар	шаруа (фермер) қожалықтары	жұртшылық шаруашылығы	оның ішінде	
					үй шаруашылығы	саяжай учаскелері
A	1	2	3	4	5	6
Субъектілердің саны – барлығы, бірлік	2956306	9545	194306	2752455	2191341	561114
соның ішінде:						
Алқаптары барлары:						
жер	2944824	7615	193061	2744148	2183034	561114
ауыл шаруашылығы жерлер	2700056	6478	192946	2500632	x	x
егістік	2102321	4930	142817	1954574	1590220	364354
егіндік	2083237	4201	124463	1954573	1590219	364354

Қазақстанда 4,2 мың ауыл шаруашылығы кәсіпорындар (заңды тұлғалар) әрекет етеді, 11,4 млн. га жер көлемінде өсіріледі; 124,5 мың шаруа (фермер) қожалықтары 6,7 млн га жерде жұмыс істейді; 1,6 млн үй шаруашылығы және 364,4 мың саяжай учаскелері, олардың қолында 282,4 мың га жер бар. Барлығы пайдаланылған санаққа алынған шаруашылық 79,7 млн. га жер, сондай-ақ 76,5 млн. га ауыл шаруашылығына жататын жерлер, соның ішінде 24,1 млн. га егістік бар. Егіс алқабы 18,3 млн. га көлемін құрайды.

Жер санаттары бойынша жер алаңдары

	Шаруашылықтың барлық санаттары	кәсіпорындар	шаруа (фермер) қожалықтары	жұртшылық шаруашылығы	оның ішінде	
					үй шаруашылығы	саяжай учаскелері
					5	6
A	1	2	3	4	5	6
Жер алаңы, мың га	79725,5	40791,7	38340,5	593,3	552,4	40,9
соның ішінде:						
Ауыл шаруашылығы жерлері	76490,2	38231,1	37775,0	484,1	450,1	34,0
оның ішінде:						
егістік	24143,7	14592,9	9254,7	296,0	276,9	19,2
табиғи шабындықтар	2345,5	811,0	1468,1	66,5	66,5	0,0
жайылымдар	46525,3	21549,9	24923,3	52,2	52,2	0,0
жеміс-жидек екпелері, жүзімдіктер	43,7	10,8	14,1	18,8	15,1	3,7
тыңайған жер	3432,1	1266,6	2114,9	50,6	39,5	11,1
Ауыл шаруашылығына жатпайтын жерлер	3235,3	2560,6	565,5	109,3	102,3	6,9

Қазақстан Республикасы жер алаңының құрылымы (диаграмма)



Орта есеппен алғанда бір кәсіпорынға (заңды тұлға) 5,4 мың га жер алаңы келеді (алдындағы мәліметтер бойынша жалпы Ресейлік ауыл шаруашылығы санағының бұл санатқа 6,4 мың га жер алаңы келеді). Шаруа (фермер) қожалықтарының жер учаскенің орташа ауқымы 198,6 га (Ресейде - 101,3 га), жұртшылық шаруашылығы – 22 жер, сонымен қатар қалалық жерлерде - 8,5 және ауылдық жерлерде – 32,7 жер (Ресейде қалалық жерлерде – 14 жер, ауылдық -52 жер) құрайды.

Қазақстан Республикасының жер алаңының орташа ауқымы

	Жер алаңы, га				
	кәсіпорындар	шаруа (фермер)қожалықтары	жұртшылық шаруашылығы, ш. м	оның ішінде	
				үй шаруашылығы, ш. м	саяжай учаскелері, ш. м.
A	1	2	3	4	5
Жер алаңы	5356,7	198,6	2162,2	2530,5	729,4
оның ішінде:					
Ауыл шаруашылығы жерлер	5901,7	195,8	1935,9	2061,7	606,0
оның ішінде:					
егістік	2960,0	64,8	1514,5	1268,2	341,5
табиғи шабындықтар	106,5	7,6	242,3	304,5	0,4
жайылымдар	2829,9	129,1	190,1	239,0	0,0
жеміс-жидек екпелері, жүзімдіктер	1,4	0,1	68,3	68,9	66,3
тыңайған жер	166,3	11,0	184,4	181,0	197,7
Ауыл шаруашылығына жатпайтын жерлер	336,3	2,9	249,3	468,7	123,5

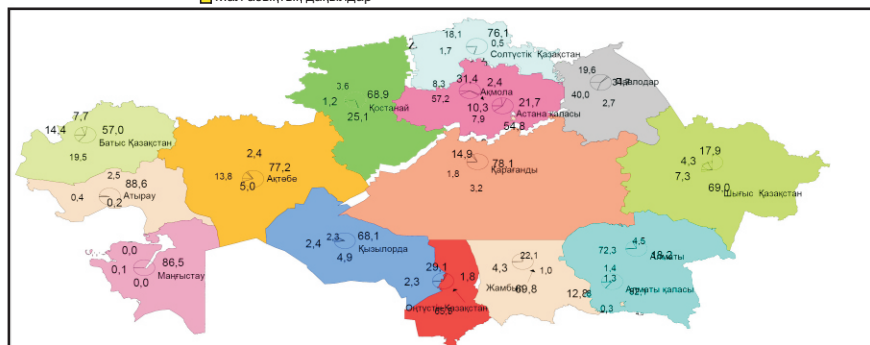
Қазақстан Республикасының ауыл шаруашылығы дақылдардың егістік алқабын бөлу және оның құрылымы

	шаруашы лықтың барлық санат- тары	Егістік алқабы, мың га					Егістік алқабының құрылымы, %-бен			
		кәсіпо- рындар	шаруа (фермер) қожалық- тары	жұртшы- лық шаруа- шылығы	оның ішінде		шаруашы- лықтың барлық санаттары	кәсіпо- рындар	шаруа (фермер) қожалық- тары	жұртшылық шаруашы- лығы
					үй шаруа- шылығы	саяжай учаске- лері				
A	1	2	3	4			5	6	7	8
Егістік алқабы, барлығы	18328,9	11390,5	6656,1	282,4	263,4	19,0	100,0	62,1	36,3	1,5
оның ішінде дақылдар бойынша :										
дәнді және дәнді-бұршақты	14844,9	9714,3	5090,3	40,3	40,3	0,0	100,0	65,4	34,3	0,3
соның ішінде:										
дәнді	14812,9	9690,4	5082,5	40,0	40,0	0,0	100,0	65,4	34,3	0,3
дәнді- бұршақты	32,0	23,9	7,8	0,3	-	0,3	100,0	74,6	24,5	0,9
техникалық	973,9	360,7	591,2	22,0	22,0	0,0	100,0	37,0	60,7	2,3
картоп	141,7	5,1	26,7	109,8	95,5	14,3	100,0	3,6	18,9	77,5
бақшалық және көкөністік	132,1	6,5	60,3	65,4	60,7	4,6	100,0	4,9	45,6	49,5
дақылдар										
мал азықтық	2236,4	1303,9	887,5	45,0	44,9	0,0	100,0	58,3	39,7	2,0

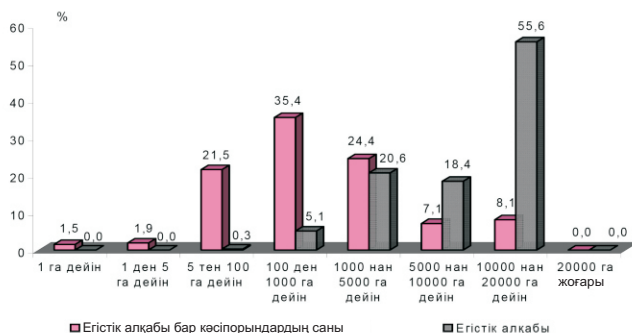
Қазақстан Республикасының ауыл шаруашылығы дақылдардың егістік алқабының орташа ауқымы

	Егістік алқабы, га				
	кәсіпорындар	шаруа (фермер) қожалықтары	жұртшылық шаруашылығы ш. м.	оның ішінде	
				үй шаруашылығы, ш. м	саяжай учаскелері, ш. м.
A	1	2	3	4	5
Егістік алқабы	2711,4	53,5	1444,8	1656,4	521,5
оның ішінде дақылдар бойынша:					
дәнді және дәнді- бұршақты	2312,4	40,9	204,6	251,5	0,5
техникалық	85,9	4,8	112,6	138,3	0,2
картоп	1,2	0,2	561,8	600,5	393,5
бақшалық және көкөністік	1,5	0,5	334,4	382,0	127,0
мал азықтық	310,4	7,1	230,1	282,6	0,8

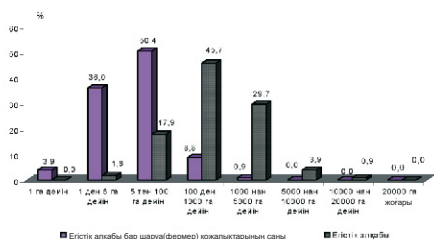
Сегмент түсі	Мөлшері (%)	Анықтамасы
Жасыл	81,0	Дәнді және дәнді-бұршақты дақылдар
Сары	12,2	Мал азықтық дақылдар
Қызыл	5,3	Техникалық дақылдар
Қызыл-жасыл	0,8	Көкөністік және бақшалық дақылдар
Қызыл-сары	0,7	Картоп
Ақ	0,7	Техникалық дақылдар



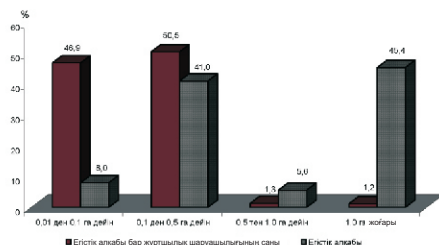
Кәсіпорындар



Шаруа (фермер) қожалықтары



Жұртшылық шаруашылығы

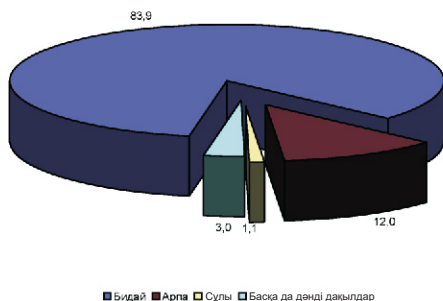


Ескерту: 1ға – жоғары болған кезде ауыл шаруашылығы кәсіпорындары қысқартақанда, сондай-ақ жалға алу және өзінен-өзі бос емес жерлердің есебінен жұртшылық шаруашылығының (пай) үлесімен есептегенде реформа кезеңінде алынған.

Қазақстан Республикасының дәнді дақылдардың түрлері бойынша егістік алқабы және оның құрылымы

	шаруашылықтың барлық санаттары	оның ішінде									
		кәсіпорындар		шаруа (фермер) қожалықтары		жұртшылық шаруашылығы		оның ішінде			
		барлығы, мың га	%-бен	барлығы, мың га	%-бен	барлығы, мың га	%-бен	үй шаруашылығы, мың га	%-бен	саяжай учаскелері, мың га	%-бен
А	1	2	3	4	5	6	7	8	9	10	11
Барлығы егістік алқабы	18328,9	11390,5	62,1	6656,1	36,3	282,4	1,5	263,4	1,4	19,0	0,0
оның ішінде:											
дәнді және бұршақты											
дәнді дақылдар – барлығы	14844,9	9714,3	65,4	5090,3	34,3	40,3	0,3	40,3	0,3	0,0	0,0
дәнді дақылдар – барлығы	14812,9	9690,4	65,4	5082,5	34,3	40,0	0,3	40,0	0,3	0,0	0,0
соның ішінде											
бидай, барлығы	12430,9	8357,7	67,2	4046,7	32,6	26,5	0,2	26,5	0,2	0,0	0,0
жүгері	90,9	18,4	20,3	65,4	71,9	7,1	7,8	7,1	7,8	0,0	0,0
күріш	87,9	65,3	74,3	22,5	25,7	0,1	0,1	0,1	0,1	-	-
арпа, барлығы	1782,2	1017,7	57,1	780,2	42,7	4,2	0,2	4,2	0,2	-	-
қара бидай, барлығы	44,6	25,6	57,3	19,0	42,6	0,0	0,1	0,0	0,1	-	-
сұлы	183,2	108,6	66,5	54,6	33,4	0,1	0,0	0,1	0,0	-	-

Қазақстан Республикасының дәнді дақылдардың түрлері бойынша егістік алқабы құрылымы (диаграмма)



Қазақстанның мал шаруашылығы

Кәсіпорындардың жалпы санынан (9545 заңды тұлғалар) мал және құстары бар 13,7%, шаруа (фермер) қожалықтары (194,3 мың бірлік) – 9,2%, жұртшылық шаруашылығы арасында (2749,7 мың бірлік) – 44,1%, оның ішінде жартысы үй шаруашылығында малдары бар, ал 558 мың саяжай учаскелері 7,5 мың бірлік мал ұстайды.

Қазақстан Республикасындағы ауыл шаруашылығы жануарлары және құстары бар субъектілердің саны

А	Шаруашылықтың барлық санаттары	оның ішінде				
		кәсіпорындар	шаруа (фермер) қожалықтары	жұртшылық шаруашылығы	оның ішінде	
					үй шаруашылығы	саяжай учаскелері
1	2	3	4	5	6	
Субъектілердің саны – барлығы, бірлік	2956306	9545	194306	2752455	2191341	561114
олардың ішінен ауыл шаруашылығы жануарлары және құстардың барлық түрлерінің барлығы:	1231107	1305	17944	1211858	1204328	7530
ірі қара мал	944967	896	15922	928149	926095	2054
қойлар және ешкілер	514228	541	14258	499429	497933	1496
соның ішінде:						
қойлар	459137	533	13811	444793	443545	1248
ешкілер	215611	75	7929	207607	207149	458
шошқалар	184655	234	611	183810	182726	1084
жылқылар	277980	1045	13454	263481	263248	233
түйелер	22035	119	1876	20040	20035	5
құстардың барлық түрлері	717019	74	4255	712690	707195	5495

Ірі қара малдың басы 5660,4 мың мұнын ішінде үлкен бөлігі жұртшылық шаруашылығында (84,2%) өсіріледі, шаруа (фермерлік) қожалықтардың үлесіне 10-нан бір бөлігі ғана тиесілі. Қазақстанның барлық аймақтары ірі қара мал өсірумен айналысады, оның ішінде 68,5% - Шығыс Қазақстан, Қостанай, Батыс Қазақстан, Ақтөбе және Қарағанды облыстарына тиесілі.

Қой мен ешкі 15350,3 мың мал басты құрады, оның ішінде 73,1% немесе 11223,9 мың бас жұртшылық шаруашылығында және шаруа (фермер) 21,3%- шаруа (фермерлік) қожалықтарда өсіріледі. Қой мен ешкі Қазақстанның барлық аймақтарында, оның ішінде 64% Оңтүстік Қазақстан, Алматы, Жамбыл және Шығыс Қазақстан облыстарында өсіріледі.

Жылқы және түйе 1235,7 және 138,6 мың бас құрайды, бұл мал түрлері де негізінен жұртшылық шаруашылығында және шаруа (фермер) қожалықтарында өсіріледі. Жалпы жылқы санының 56%-ы Оңтүстік Қазақстан, Алматы, Шығыс Қазақстан және Қарағанды облыстарына тиесілі.

Шошқа 1304,9 мың бас құрайды, негізгі бөлігі (78,7%) қожалықтарында және (14,5%) кәсіпорындарда өсіріледі. Шошқа өсірумен негізінен Солтүстік аймақтарда (53,5%) және Алматыда айналысады, Қарағанды және Павлодар облыстарына жалпы шошқа басының 34,2% тиесілі.

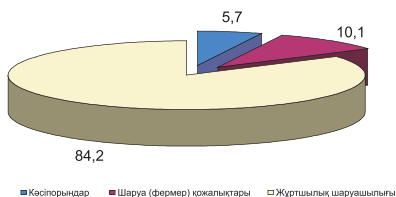
Түйе бағумен негізінен батыс аймақтар (77,8%) және Оңтүстік Қазақстан (11,1%) айналысады.

Құстардың барлық түрі 28239,3 мың бас құрайды, негізінен кәсіпорындар (51,6%) және жұртшылық шаруашылығы (47,1%) өсіреді. Құс негізінен Алматы облыстарында (27,5%), Қостанай облыстарында (13%), Шығыс Қазақстанда (10,7%), облыстарында өсіріледі. Ақмола, Оңтүстік Қазақстан және Солтүстік Қазақстан облыстарына жалпы құс санының 76,9% тиесілі.

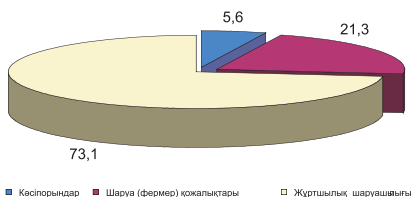
Қазақстан Республикасының ауыл шаруашылығы жануарлары және құстардың саны

А	Шаруашылықтың барлық санаттары	оның ішінде				
		кәсіпорындар	шаруа (фермер) қожалықтары	жұртшылық шаруашылығы	оның ішінде	
					үй шаруашылығы	саяжай учаскелері
1	2	3	4	5	6	
Ауыл шаруашылығы жануарлардың және құстардың барлық түрлерінің саны, мың мал басы	x	x	x	x	x	x
соның ішінде :						
ірі қара мал	5660,4	323,6	571,8	4765,0	4757,5	7,4
қойлар және ешкілер	15350,3	857,3	3269,2	11223,8	11201,3	22,5
соның ішінде:						
қойлар	12813,7	849,1	2891,7	9072,9	9054,6	18,3
ешкілер	2536,6	8,2	377,5	2150,9	2146,7	4,2
шошқалар	1304,9	189,8	88,0	1027,1	1020,7	6,4
жылқылар	1235,7	66,9	226,3	942,4	941,8	0,6
түйелер	138,6	14,5	26,4	97,7	97,7	0,0
құстардың барлық түрлері	28239,3	14585,5	345,4	13308,3	13201,9	106,4

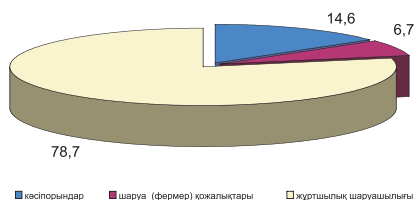
Қазақстан Республикасының шаруашылық санаттары бойынша мүйізді ірі қара малдың санының үлес салмағы, %-бен



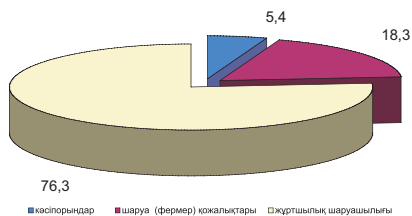
Қазақстан Республикасының шаруашылық санаттары бойынша қойлар мен ешкілер санының үлес салмағы, %-бен



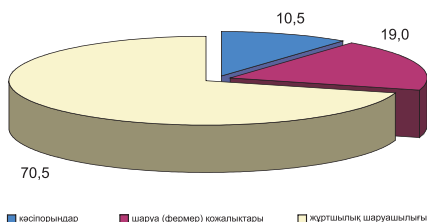
Қазақстан Республикасының шаруашылық санаттары бойынша шошқалар санының үлес салмағы, %-бен



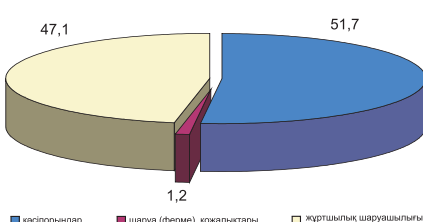
Қазақстан Республикасының шаруашылық санаттары бойынша жылқылар санының үлес салмағы, %-бен



Қазақстан Республикасының шаруашылық санаттары бойынша түйелер санының үлес салмағы, %-бен



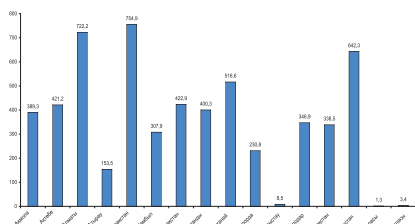
Қазақстан Республикасының шаруашылық санаттары бойынша құстар санының үлес салмағы, %-бен



Қазақстан Республикасының ауыл шаруашылығы жануарлары және құстардың саны

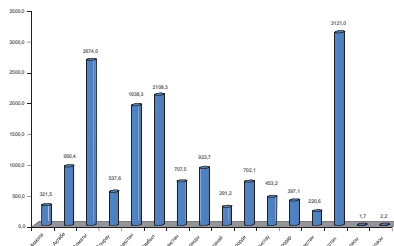
ІҚМ, мың мал басы

Қазақстан Республикасы – 5660,4 мың мал басы



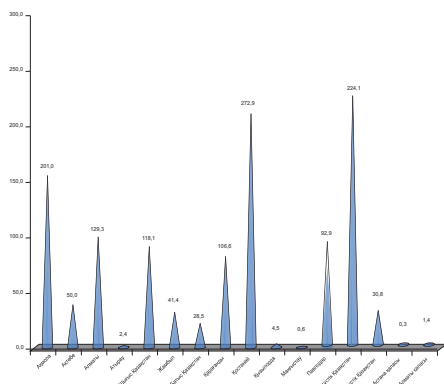
Қойлар және ешкілер, мың мал басы

Қазақстан Республикасы – 15350,3 мың мал басы



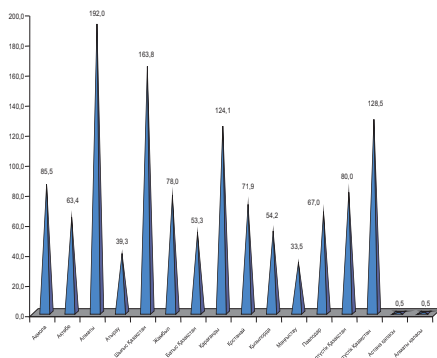
Шошқалар, мың мал басы

Қазақстан Республикасы – 1304,9 мың мал басы



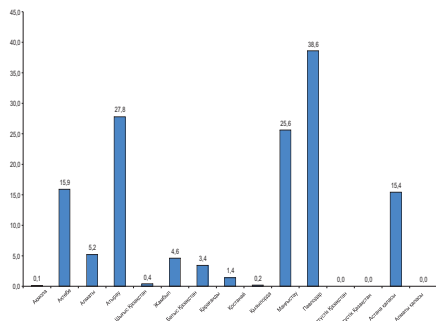
Жылқылар, мың мал басы

Қазақстан Республикасы – 1235,7 мың мал басы



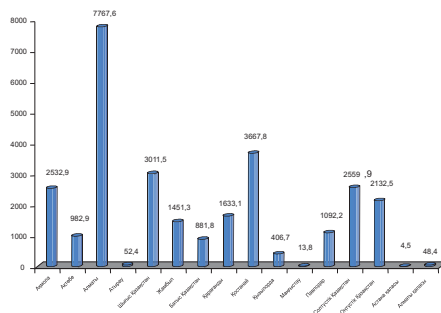
Түйелер, мың мал басы

Қазақстан Республикасы – 138,6 мың мал басы

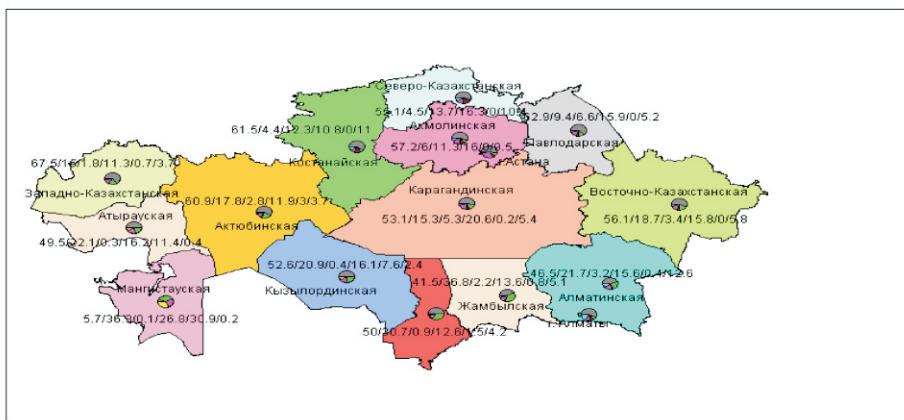
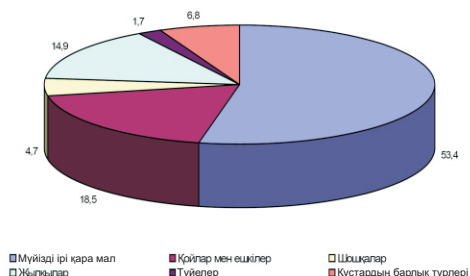


Құстар, мың мал басы

Қазақстан Республикасы – 28239,3 мың мал басы



Қазақстан Республикасы және өңірлердегі ірі қара малдың шартты санын қайта есептегендегі ауыл шаруашылығы жануарлары және құстардың жалпы саны, %-бен



Мал және құс өсіретін қожалықтарда орташа есеппен бір қожалыққа мүйізді ірі қара мал 5 бастан келеді, шаруа (фермерлік) қожалықтарда 36 бастан, ал кәсіпорындарға 360 бастан келеді, жұртшылық қожалықтарында қой мен ешкі ұстаудың орташа мөлшері 22 бастан келеді, ал шаруа (фермер) қожалықтарда 10 есе көп, ал кәсіпорындардың орташа мөлшері 1600 бас шамасында.

Қазақстан Республикасының орта есеппен алғанда бір шаруашылыққа ауыл шаруашылығы жануарлардың және құстардың саны

	Шаруашылықтың барлық санаттары	соның ішінде				
		кәсіпорындар	шаруа (фермер) қожалықтары	жұртшылық шаруашылығы	соның ішінде	
					үй шаруашылығы	саяжай учаскелері
A	1	2	3	4	5	6
Орта есеппен бір шаруашылыққа ауыл шаруашылығы жануарлардың және құстардың барлық түрлерінің саны, мал басы	x	x	x	x	x	x
оның ішінде:						
мүйізді ірі қара мал	6.0	361,2	35.9	5.1	5.1	3.6
қойлар және ешкілер	29.9	1584,7	229.3	22.5	22.5	15.1
соның ішінде:						
қойлар	27.9	1593,1	209.4	20.4	20.4	14.7
ешкілер	11.8	109,3	47.6	10.4	10.4	9.3
шошқалар	7.1	811,1	144.0	5.6	5.6	5.9
жылқылар	4.4	64,0	16.8	3.6	3.6	2.7
түйелер	6.3	121,8	14.1	4.9	4.9	5.6
құстардың барлық түрлері	39.4	197101,4	81.2	18.7	18.7	19.4

Орта есеппен алғанда, бір ауыл тұрғынына 0,9 мүйізді ірі қара мал, 2,3 қой мен ешкіден келеді, әрбір бесінші адам да шошқа мен жылқы бар, ал 100 адамға есептегенде әрбір екінші адамда түйе бар, құстар 4,3 бастан келеді. Жалпы алғанда, елімізде әр адамға 0,4 мүйізді ірі қара бастан, 1-бастан қой мен ешкі жүз адамнан әр бір адамға 8,0 бастан шошқа мен жылқы, 1,8 бастан құс тиесілі.

Қазақстан Республикасының 100 адам жұртшылық есебінде ауыл шаруашылығы жануарлардың саны

	Шаруашылықтың барлық санаттары	соның ішінде				
		кәсіпорындар	шаруа (фермер) қожалықтары	жұртшылық шаруашылығы	соның ішінде	
					үй шаруашылығы	саяжай учаскелері
А	1	2	3	4	5	6
100 адам жұртшылық есебіне ауыл шаруашылығы жануарлардың саны, мал басы	x	x	x	x	x	x
мүйізді ірі қара мал	37,0	2,1	3,7	31,1	31,1	0,0
қойлар және ешкілер	100,3	5,6	21,4	73,3	73,2	0,1
соның ішінде:						
қойлар	83,7	5,5	18,9	59,3	59,2	0,1
ешкілер	16,6	0,1	2,5	14,1	14,0	0,0
шошқалар	8,5	1,2	0,6	6,7	6,7	0,0
жылқылар	8,1	0,4	1,5	6,2	6,2	0,0
түйелер	0,9	0,1	0,2	0,6	0,6	0,0
құстардың барлық түрлері	184,5	95,3	2,3	86,9	86,2	0,7

Қазақстан Республикасының 100 га ауыл шаруашылығы жерлердің есебінде ауыл шаруашылығы жануарлардың саны

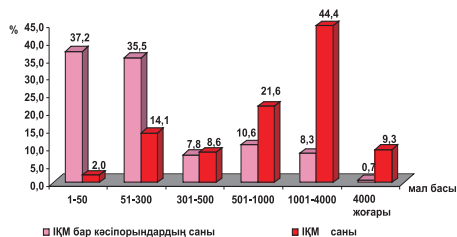
	Шаруашылықтың барлық санаттары	соның ішінде				
		кәсіпорындар	шаруа (фермер) қожалықтары	жұртшылық шаруашылығы	соның ішінде	
					үй шаруашылығы	саяжай учаскелері
А	1	2	3	4	5	6
100 га ауыл шаруашылығы жерлер есебіндегі ауыл шаруашылығы жануарлардың саны, мал басы	x	x	x	x	x	x
оның ішінде:						
мүйізді ірі қара мал	7,4	0,8	1,5	x	x	x
қойлар және ешкілер	20,1	2,2	8,7			
жылқылар	1,6	0,2	0,6	x	x	x
түйелер	0,2	0,0	0,1	x	x	x

Жыныс - жасының құрамы бойынша ІҚМ 45,4% сиырлар, 1 жасқа дейінгі ұрғашы бұзаулар және еркек бұзаулар - 28% құрайды. Қойлардың жалпы санынан 51% саулық қойлар мен 1 жастан асқан ұрғашы тоқтылар және 22,9% - 1 жасқа дейінгі қозылар құрайды. Жылқылардың жалпы санынан 42,9% 3 жастан асқан биелер және 20,1% - жабағылар құрайды. Түйелердің жыныс-жасының құрамы келесі түрде бөлінеді: 44,7% іңген, 44,6% тайлақтар құрайды. Құстардың ішінен 94,8% тауықтар, оның ішінен 54,2% мекиен және 17,7% еттік балапандар құрайды.

Қазақстан Республикасының мүйізді ірі қара малдың нақты саны бар шаруашылықты топтастыру

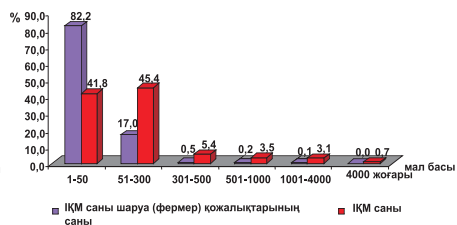
Кәсіпорындар

Орта есеппен 8,3% кәсіпорындар мүйізді ірі қара малдың 1943 мал басы және жалпы санынан 44,4% бар.



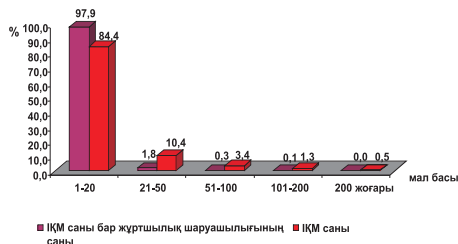
Шаруа (фермер) қожалықтары

Орта есеппен 82,2 % шаруа (фермер) қожалықтарында 41,8 % мүйізді ірі қара малдың 18,3 мал басы бар.



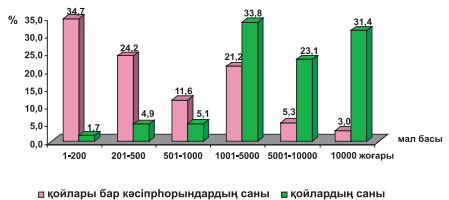
Жұртшылық шаруашылығы

98% шамасында орта есеппен жұртшылық шаруашылығы мүйізді ірі қара малдың 4,4 мал басы бар, бұл жалпы санынан 84,4% құрайды

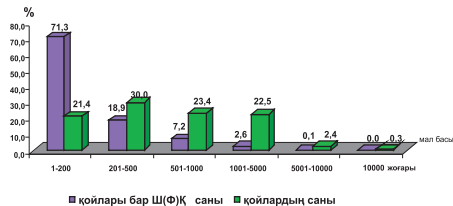


Қазақстан Республикасының қойлардың нақты саны бар шаруашылықты топтастыру

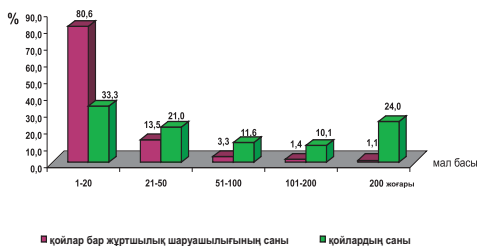
Кәсіпорындар



Шаруа (фермер) қожалықтары

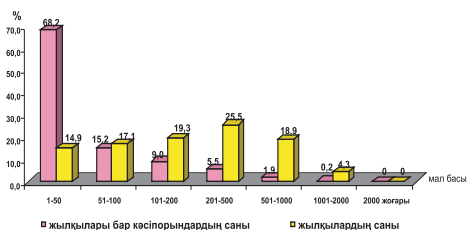


Жұртшылық шаруашылығы

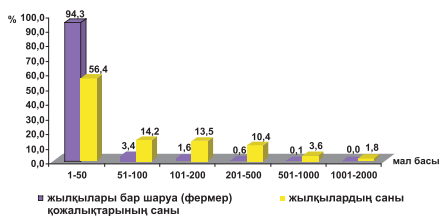


Қазақстан Республикасының жылқылардың нақты саны бар шаруашылықты топтастыру

Кәсіпорындар



Шаруа (фермер) қожалықтары

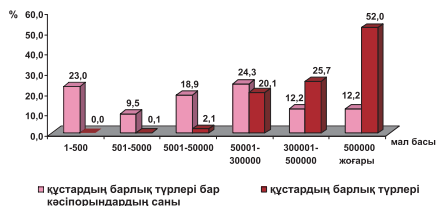


Жұртшылық шаруашылығы

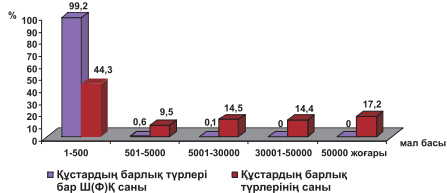


Қазақстан Республикасы құстардың барлық түрлерінің нақты саны бар шаруашылықты топтастыру

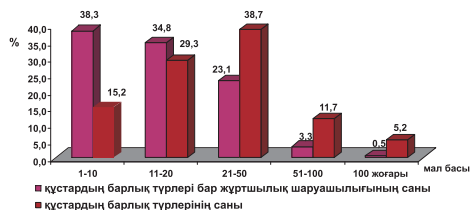
Кәсіпорындар



Шаруа (фермер) қожалықтары



Жұртшылық шаруашылығы



Өсімдік шаруашылығы өнімдерін сақтау үшін жалпы алаңы 13321,0 мың ш.м тұратын 85 мың бірлікте құрылыстар мен ғимараттары бар. Осыдан 72,% дәнді сақтауға және өңдеуге, 12,5% жемді сақтауға және 4,8% көкөністерді өсіретін жылы жайлар алады.

Қазақстан Республикасының өсімдік шаруашылығы өнімін сақтауға арналған ғимараттар және құрылыстардың жалпы көлемі

	Шаруашылықтың барлық санаттары		кәсіпорындар		соның ішінде шаруа (фермер) қожалықтары		жұртшылық шаруашылығы	
	барлығы	жалпы санына %-бен	барлығы	жалпы санына %-бен	барлығы	жалпы санына %-бен	барлығы	жалпы санына %-бен
A	1	2	3	4	5	6	7	8
Өсімдік шаруашылығы өнімін сақтауға арналған ғимараттар және құрылыстардың жалпы көлемі – барлығы, мың ш. м.	13220,8	100,0	9772,8	73,9	2221,0	16,8	1226,9	9,3
соның ішінде:								
картоп, көкөністер, мал азықтық тамыр жемістілер және жемістер сақтауға арналған қоймалар	810,4	100,0	347,8	42,9	116,6	14,4	345,9	42,7
жидектер, жемістер және жүзім сақтауға арналған қоймалар астық және оның өңделген өнімдерін сақтауға арналған қоймалар	13,5	100,0	11,4	84,4	1,9	13,9	0,2	1,7
мал азығын сақтауға арналған қоймалар	9520,1	100,0	7528,1	79,1	1964,1	20,6	27,9	0,3
мал азығын сақтауға арналған қоймалар	1653,0	100,0	949,1	57,4	56,5	3,4	647,4	39,2
ұлы химикаттар, минералды және органикалық тыңайтқыштар сақтауға арналған қоймалар	175,5	100,0	167,8	95,6	7,8	4,4	0,0	0,0
тоңазықтықтар	25,5	100,0	22,0	86,0	1,9	7,3	1,7	6,6
көкөніс өсіруге арналған жылыжайлар	635,7	100,0	414,0	65,1	28,5	4,5	193,2	30,4
гүл өсіруге арналған жылыжайлар	155,3	100,0	133,1	85,7	14,9	9,6	7,4	4,7
мұнай қоймалары , май құятын пункттерді қоса	245,2	100,0	211,1	86,1	30,7	12,5	3,4	1,4

Ауыл шаруашылығы өнімді сақтауға арналған ғимараттар және құрылыстардың алаңының орташа ауқымы кәсіпорындарда - 1611,1 ш.м, ал шаруа (фермер) қожалықтары - 533,5 ш.м, жұртшылық шаруашылығы - 16,4 ш.м құрайды.

Қазақстан Республикасының ауыл шаруашылығы өнімін сақтауға арналған ғимараттар алаңының орташа ауқымы

	Шаруашылықтың барлық санаттары		кәсіпорындар		соның ішінде шаруа (фермер) қожалықтары		жұртшылық шаруашылығы	
	барлығы	жалпы санына %-бен	барлығы	жалпы санына %-бен	барлығы	жалпы санына %-бен	барлығы	жалпы санына %-бен
A	1	2	3	4	5	6	7	8
Ауыл шаруашылығы өнімін сақтауға арналған ғимараттар алаңының орташа ауқымы– ш. м.	155,8	x	1611,1	x	533,5	x	16,4	x
соның ішінде:								
картоп, көкөністер, мал азықтық тамыр жемістілер және жемістер сақтауға арналған қоймалар	15,0	x	963,4	x	481,9	x	6,5	x
жидектер, жемістер және жүзім сақтауға арналған қоймалар астық және оның өңделген өнімдерін сақтауға арналған қоймалар	482,5	x	876,8	x	940,0	x	17,9	x
мал азығын сақтауға арналған қоймалар	1308,8	x	1863,4	x	631,4	x	226,5	x
мал азығын сақтауға арналған қоймалар	85,4	x	2791,5	x	680,6	x	34,2	x
ұлы химикаттар, минералды және органикалық тыңайтқыштар сақтауға арналған қоймалар	997,4	x	1035,6	x	596,5	x	20,0	x

Ауыл шаруашылығы санағының қорытындысы бойынша ауыл шаруашылығы жануарлары мен құстарын ұстауға арналған 2 млн. ғимараттар шығарылған, жалпы аумағы 85,5 млн.ш.м. осыған орай бір ғимараттың орташа көлемі 1387,2 ш.м. құрайды, кәсіпорындар мен шаруа (фермер) қожалықтары бойынша 345 ш.м. жұртшылық шаруашылығы бойынша 35,5 ш.м. бөлінген. Ауыл шаруашылығы жануарлары мен құстарын ұстауға бір ғана кәсіпорынға есептегенде 5000 шаршы метрден жоғары алаңдар, бір қожалыққа (фермерлік) 567 шаршы метр, ал бір жұртшылық шаруашылығына орта есеппен 44,4 шаршы метр алаңнан келеді.

Ғимараттардың едәуір бөлігі (98,1%) жұртшылық шаруашылығында бар және оған 78,4% алаңнан немесе 67 млн шаршы метрден келеді.

Сондай-ақ 169 кәсіпорын, 1,6 мыңнан аса шаруа (фермер) қожалықтары және 300 мың жұртшылық шаруашылықтардың ғимараттары бар, бірақ бұлар мұнда мал және құстарды ұстамайды.

Қазақстан Республикасының ауыл шаруашылығы жануарлары және құстарды ұстауға арналған қора-жайлардың жалпы алаңы

	Шаруашылықтың барлық санаттары		соның ішінде					
	барлығы	жалпы санына %-бен	кәсіпорындар		шаруа (фермер) қожалықтары		жұртшылық шаруашылығы	
			барлығы	жалпы санына %-бен	барлығы	жалпы санына %-бен	барлығы	жалпы санына %-бен
А	1	2	3	4	5	6	7	8
Ауыл шаруашылығы жануарлары және құстардың барлық түрлерін ұстауға арналған қора-жайлар–барлығы, мың ш. м:	85529,0	100,0	7392,6	8,6	11102,3	13,0	67034,0	78,4
соның ішінде:								
мүйізді ірі қара мал	10728,5	100,0	3170,3	29,6	1438,1	13,4	6120,1	57,0
қойлар және ешкілер	10848,5	100,0	1580,7	14,6	2382,0	22,0	6885,8	63,5
шошқалар	1404,6	100,0	560,0	39,9	285,9	20,4	558,7	39,8
жылқылар	1715,0	100,0	400,2	23,3	339,2	19,8	975,6	56,9
түйелер	372,0	100,0	60,1	16,1	76,2	20,5	235,8	63,4
құстардың барлық түрлері	3726,8	100,0	756,8	20,3	124,9	3,4	2845,1	76,3
терісі қымбат аңдар	70,2	100,0	1,2	1,7	1,2	1,7	67,8	96,6
ара ұялары	122,7	100,0	12,3	10,0	9,5	7,7	101,0	82,3
бірнеше малдың түрі өзге де малдар	56359,8	100,0	769,4	1,4	6407,4	11,4	49182,9	87,3
	180,9	100,0	81,8	45,2	37,8	20,9	61,2	33,9
Ауыл шаруашылығы жануарлары және құстардың барлық түрлерін ұстауға арналған қора-жайлардың орташа көлемі, ш. м.:	44,4	x	1387,2	x	344,9	x	35,5	x
соның ішінде:								
мүйізді ірі қара мал	42,8	x	1340,5	x	237,4	x	25,3	x
қойлар және ешкілер	71,6	x	1411,3	x	455,1	x	47,5	x
шошқалар	61,4	x	1135,8	x	777,0	x	25,4	x
жылқылар	37,9	x	682,9	x	120,7	x	23,3	x
түйелер	37,3	x	1305,5	x	110,4	x	25,5	x
құстардың барлық түрлері	13,1	x	5255,5	x	65,4	x	10,0	x
терісі қымбат аңдар	9,6	x	393,3	x	74,3	x	9,3	x
ара ұялары	56,9	x	613,6	x	139,1	x	48,8	x
бірнеше малдың түрі өзге де малдар	49,2	x	1406,6	x	427,1	x	43,5	x
	39,7	x	16364,0	x	1181,1	x	13,5	x

Санақтың қорытындылары бойынша 197 мың ш. м алқабында сүт өнімін дайындайтын 26 ферма, 197 мың ш. м алқабында, малды өсіру және бордақылауға қою 689,3 мың ш.м және 46 құс фабрикалары жалпы көлемі 1,9 млн. ш. м 55 кешендер бар.

Мал шаруашылығы фермаларының орташа көлемі сүт өндіру бойынша 7,6 мың ш.м бордақылау мен өсіруге -12,5 мың ш.м., құс фабрикасы – 41,5 ш.м.

Қазақстан Республикасының шаруашылық санаттары бойынша кешендер және құс фабрикалары, мал фермаларының алқабы

	Ауыл шаруашылық қалыптасулар		соның ішінде			
			кәсіпорындар		шаруа (фермер) қожалықтары	
	барлығы	жалпы санына %-бен	барлығы	жалпы санына %-бен	барлығы	жалпы санына %-бен
А	1	2	3	4	5	6
Мал фермалары, кешендер және құс фабрикалардың жалпы алаңы – барлығы, мың ш. м.:	2795,4	100,0	2764,9	98,9	30,5	1,1
Сүт өндіру бойынша фермалар соның ішінде:	197,0	100,0	194,8	98,9	2,2	1,1
сиыр	197,0	100,0	194,8	98,9	2,2	1,1
бие	-	-	-	-	-	-
түйе	-	-	-	-	-	-
Мал өсіру және бордақылау бойынша кешендер	689,3	100,0	670,9	97,3	18,4	2,7
соның ішінде:						
мүйізді ірі қара мал	476,6	100,0	470,6	98,7	6,0	1,3
ІҚМ төлі	7,3	100,0	5,4	74,7	1,8	25,3
жөңделетін төл	-	-	-	-	-	-
қойлар	1,5	100,0	1,5	100,0	-	-
шошқалар	175,0	100,0	164,5	94,0	10,5	6,0
жылқылар	29,0	100,0	29,0	100,0	-	-
Құс фабрикалары	1909,1	100,0	1899,2	99,5	10,0	0,5
соның ішінде:						
тауық	1689,1	100,0	1679,2	99,4	10,0	0,6
үйрек	220,0	100,0	220,0	100,0	-	-
қаз	-	-	-	-	-	-
күркетауық	-	-	-	-	-	-
түйеқұс	-	-	-	-	-	-
мекиен бөдене	-	-	-	-	-	-
Мал шаруашылығы кәсіпорындар алқабының орташа ауқымы, ш. м.	22011,3	x	24909,1	x	1907,6	x
Сүт өндіру бойынша фермалар	7576,8	x	8117,5	x	1087,5	x
соның ішінде:						
сиыр	7576,8	x	8117,5	x	1087,5	x
бие	-	x	-	x	-	-
түйе	-	x	-	x	-	x
Мал өсіру және бордақылау бойынша кешендер	12532,5	x	15602,6	x	1531,2	x
соның ішінде:						
мүйізді ірі қара мал	26478,4	x	33611,6	x	1512,3	x
ІҚМ төлі	605,5	x	543,0	x	918,0	x
жөңделетін төл	-	x	-	x	-	x
қойлар	483,3	x	483,3	x	-	x
шошқалар	13459,7	x	23498,0	x	1748,3	x
жылқылар	3220,6	x	3220,6	x	-	x
Құс фабрикалары	41503,2	x	43163,1	x	4986,0	x
соның ішінде:						
тауық	37536,6	x	39050,6	x	4986,0	x
үйрек	220000,0	x	220000,0	x	-	x
қаз	-	x	-	x	-	x
күркетауық	-	x	-	x	-	x
түйеқұс	-	x	-	x	-	x
мекиен бөдене	-	x	-	x	-	x

Қазақстан Республикасының ауыл шаруашылығы техникасы мен жабдықтардың нақты бары

Ауыл шаруашылығы санағының қорытындысы бойынша 3,5 мыңға жуық кәсіпорындарда, 29 мыңнан астам шаруа (фермер) қожалықтарында және 70 мыңдай жұртшылық шаруашылығында – трактор, комбайн, сепкіштер, топырақты өңдеуге арналған құралдар және басқа да шаруашылық техникалары түрінде ауыл шаруашылық техникасы мен жабдықтары бар.

Қазақстан Республикасының ауыл шаруашылығы техникасы мен жабдықтары бар шаруашылықтың саны

	Шаруашылықтың барлық санаттары	соның ішінде		
		кәсіпорындар	шаруа (фермер) қожалықтары	жұртшылық шаруашылығы
A	1	2	3	4
Ауыл шаруашылығы техникасы және жабдықтары бар шаруашылықтардың саны – барлығы, бірлік	102543	3497	29053	69993
тракторлар барлығы	70764	2977	25106	42681
трактор тіркемелері, барлығы	37632	1816	16624	19192
комбайндар, барлығы	13042	2038	9603	1401
жалшалап дестегіштер, барлығы	2176	824	1302	50
сепкіштер, барлығы	13160	1749	10186	1225
топырақты өңдеуге негізгі арналған құралдар, барлығы	11899	1473	7431	2995
жүк автомобильдері, барлығы	36273	2139	8852	25282
мал мен құс етін өңдеуге арналған жабдықтар	59	41	11	7
сүт өңдеуге арналған жабдықтар	74	56	16	2
көкөніс өңдеуге арналған жабдықтар	10	7	3	-

2007 жылдың 1 қаңтарына жалпы республика бойынша барлық шаруашылық санаттарында 146,6 мың тракторлар бұның 37,6% шаруа (фермер) қожалықтарында, 32,2% жұртшылық шаруашылығында нақты бар.

41,3 мың бірлікте комбайндар бар, осылардың 52% кәсіпорындарға және 44% шаруа (фермер) қожалықтарына тән; жалшалап дестелегештердің 10 мыңдай бірлігінің үштен екі бөлігі кәсіпорындарда және үштен бір бөлігі шаруа (фермер) қожалықтарында

Жүк автомобильдері 58,6 мың бірлікті құрайды осының 46% жұртшылық шаруашылығында да 31% кәсіпорындарда да бар.

Қазақстан Республикасының ауыл шаруашылығы техникасы мен жабдықтары нақты бары

	Шаруашылықтың барлық санаттары	соның ішінде		
		кәсіпорындар	шаруа (фермер) қожалықтары	жұртшылық шаруашылығы
A	1	2	3	4
Ауыл шаруашылығы техникасы және жабдықтары , бірлік	x	x	x	x
тракторлар барлығы	146569	44360	55063	47146
трактор тіркемелері, барлығы	72251	18849	31027	22375
комбайндар, барлығы	41325	21468	18286	1571
жалшалап дестегіштер, барлығы	9996	6623	3315	58
сепкіштер, барлығы	85939	42535	41651	1753
топырақты өңдеуге негізгі арналған құралдар	26378	9750	13252	3376
жүк автомобильдері, барлығы	58626	18008	13642	26976

Орта есеппен алғанда бір шаруашылыққа 2 трактордан, 6,5 сепкіштен және 3 комбайннан тиесілі, оның ішінде бір кәсіпорынға 15 шақты трактор, 24 астам сепкіш, 10-нан аса комбайннан; шаруа (фермер) қожалығының көпшілігіне 2 трактордан, шамамен 2 комбайн және 4-тен астам сепкіштен, жұртшылық шаруашылығына 1,4 сепкіш және әр қайсысына 1,1 комбайн мен трактордан келеді.

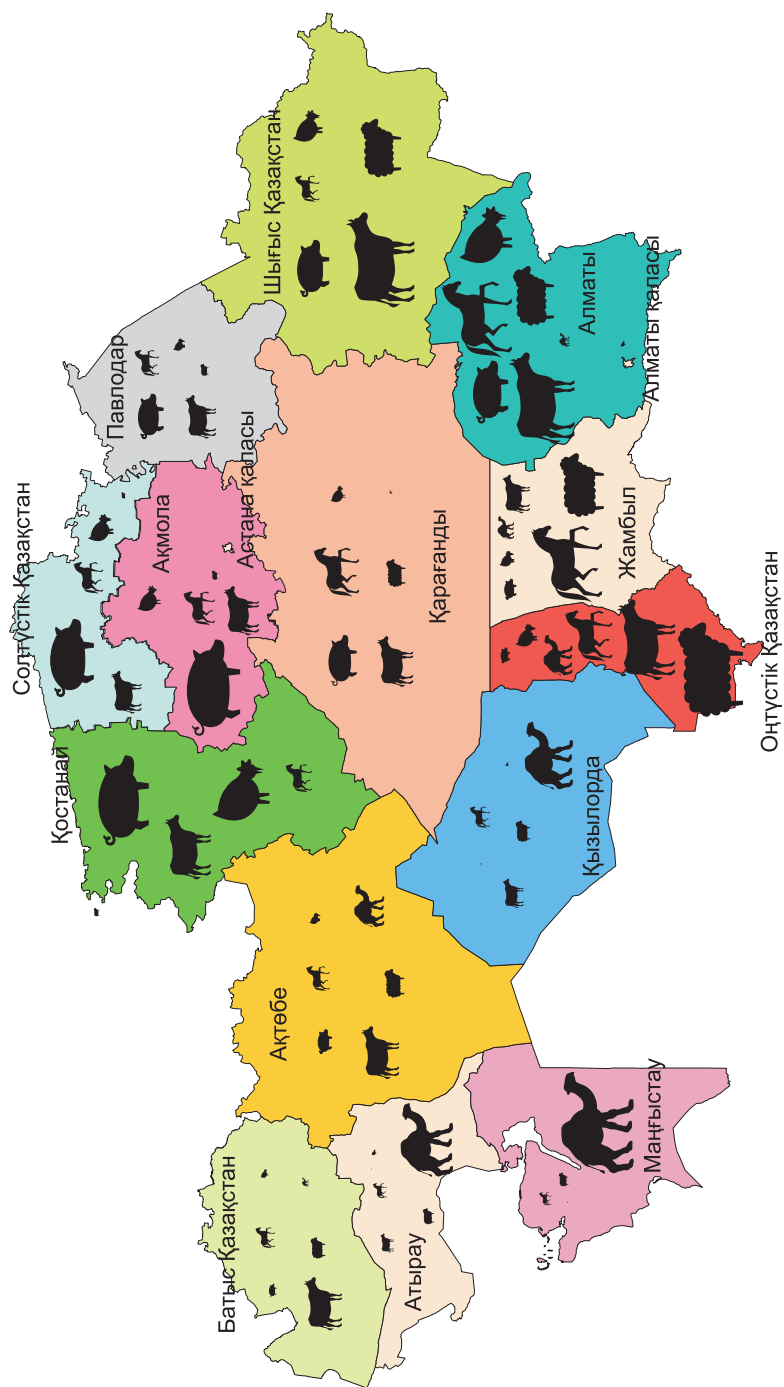
	Шаруашылықтың барлық санаттары	соның ішінде		
		кәсіпорындар	шаруа (фермер) қожалықтары	жұртшылық шаруашылығы
A	1	2	3	4
Орта есеппен алғанда бір шаруашылыққа техника мен жабдықтың тиісті түрлері барлардың, ауыл шаруашылығы техника мен жабдықтың саны – бірлік	x	x	x	x
тракторлар барлығы	2,1	14,9	2,2	1,1
трактор тіркемелері, барлығы	1,9	10,4	1,9	1,2
комбайндар, барлығы	3,2	10,5	1,9	1,1
жалшалап дестегіштер, барлығы	4,6	8,0	2,5	1,2
сепкіштер, барлығы	6,5	24,3	4,1	1,4
топырақты өңдеуге негізгі арналған құралдар	2,2	6,6	1,8	1,1
жүк автомобильдері, барлығы	1,6	8,4	1,5	1,1
мал мен құс етін өңдеуге арналған жабдықтар	2,3	2,6	2,1	1,0

	Шаруашылықтың барлық санаттары	соның ішінде		
		кәсіпорындар	шаруа (фермер) қожалықтары	жұртшылық шаруашылығы
A	1	2	3	4
сүт өңдеуге арналған жабдықтар	4,9	6,1	1,3	2,0
көкөніс өңдеуге арналған жабдықтар	1,3	1,3	1,3	-

Жалпы барлық санақталған субъектілер (9,5 мың кәсіпорын, 194,3 мың шаруа (фермер) қожалықтары және 2752,5 мың жұртшылық шаруашылығы санына шаққанда кәсіпорындарға 4,6 трактордан, 4,5 сепкіштер, кіштер 2,2 комбайндар және 1,9 жүк автомобильдерінен келеді. Шаруа (фермер) қожалықтары ауыл шаруашылық техникасы және құрал-жабдықтармен аздау қамтамасыз етілген, сонымен әрбір төртінші шаруа қожалығы тракторлармен, ал 100 шаруа (фермер) қожалығынан тек 9-ғана комбайндармен және 7-ғана жүк автомобильдермен қамтылған.

	Шаруашылықтың барлық санаттары	соның ішінде		
		кәсіпорындар	шаруа (фермер) қожалықтары	жұртшылық шаруашылығы
A	1	2	3	4
Шаруашылықтың жалпы санын ескергенде орта есеппен алғанда бір шаруашылықтағы ауыл шаруашылығы техника мен жабдықтың саны – бірлік	x	x	x	x
тракторлар барлығы	0,1	4,6	0,3	0,0
трактор тіркемелері, барлығы	0,0	2,0	0,2	0,0
комбайндар, барлығы	0,0	2,2	0,1	0,0
жалшалап дестегіштер, барлығы	0,0	0,7	0,0	0,0
сепкіштер, барлығы	0,0	4,5	0,2	0,0
топырақты өңдеуге негізгі арналған құралдар	0,0	1,0	0,1	0,0
жүк автомобильдері, барлығы	0,0	1,9	0,1	0,0
мал мен құс етін өңдеуге арналған жабдықтар	0,0	0,0	0,0	0,0
сүт өңдеуге арналған жабдықтар	0,0	0,0	0,0	0,0
көкөніс өңдеуге арналған жабдықтар	0,0	0,0	0,0	-

Облыстардан көбірек қамтамасыз етілгендері негізінен солтүстік өңірлер болып табылады, олар Ақмола, Қостанай және Солтүстік Қазақстан, ал аздап қамтамасыз етілгендері Жамбыл, Қызылорда, Оңтүстік Қазақстан облыстары. Жұртшылық шаруашылығы арасында Шығыс Қазақстан, Оңтүстік Қазақстан, Солтүстік Қазақстан және Ақмола облыстарының шаруашылықтары көбірек қамтамасыз етілген болып табылады.



Қазақстанның өңірлер бойынша жер алқабының салыстырмалы мәліметтер

мың га

	Жер алқабы – барлығы		Ауыл шаруашылығы пайдаланылатын жер				оның ішінде			
	мәліметтер		ауытқуы		мәліметтер		егістік		ауытқуы	
	ауыл шаруашылығы саны	22 – жер нысаны	(+,-)		ауыл шаруашылығы саны	22 – жер нысаны	ауыл шаруашылығы саны	22 – жер нысаны	(+,-)	ауыл шаруашылығы саны
Қазақстан Республикасы	79725,5	85303,6 *	-5578,1		76490,2	81261,8	-4771,6	22106,1	2037,5	46525,3
Ақмола	9496,1	9399,3	96,8		9422,1	9382,4	39,7	4897,6	533,2	2976,7
Ақтөбе	6891,4	7094,2	-202,8		6781,7	6978,5	-196,8	892,3	66,5	5310,5
Алматы	6458,6	6939,4	-480,8		6233,0	6677,3	-444,3	1012,4	193,1	4623,2
Атырау	2296,6	2362,8	-66,2		2102,4	2151,3	-48,9	6,3	4,2	21
Шығыс Қазақстан	6255,4	7065,5	-810,1		6153,4	6919,8	-766,4	1130,7	42,4	4222,3
Жамбыл	3616,2	4613,7	-997,5		3512,6	4273,3	-760,7	773,8	37,3	2503,9
Батыс Қазақстан	3809,1	3714,7	94,4		3746,7	3670,3	76,4	692,3	51,9	2162,5
Қарағанды	9386,1	9944,3	-558,2		9193,5	9701,2	-507,7	1091,5	316,1	7312,6
Қостанай	7992,6	8355,7	-363,1		7897,7	8248,5	-350,8	5245,8	261,4	2003,4
Қызылорда	2611,9	3180,3	-568,4		2030,3	2507,4	-477,1	155,432	1,9	1752,9
Мәңгістау	8247,4	8438,8	-191,4		7141,8	7025,7	116,1	0,3	0,6	7134,2
Павлодар	3316,5	3493,7	-177,2		3212,0	3447,1	-235,1	1135,6	10,3	1327,9
Солтүстік Қазақстан	6100,2	5971,5	128,7		5868,8	5900,2	68,6	4640,1	427,6	1099,2
Оңтүстік Қазақстан	3224,9	4696,5	-1471,6		3176,9	4453,1	-1276,2	867,6	92,6	2061,3
Астана қаласы	9,9	23,5	-13,6		8,5	20,9	-12,4	2,2	-3,3	3,8
Алматы қаласы	12,6	9,7	2,9		8,7	4,8	3,9	0,5	4,9	0,8
										0,1
										0,7

*) азаматтардың жеке меншігіндегі жерлерді есептегенде ауылдық және қалалық аймақтарда жеке қосалқы шаруашылықты жүргізу

Ескерту: 22 – жер нысанының «Меншіктуші жерлерді және жер пайдаланатын жер учаскелерін санаттары бойынша бөлу және жердің нақты саны туралы есеп беру» Қазақстан Республикасының жер ресурстарын басқару жөніндегі агенттігі

Қазақстанның өңірлер бөлінісіндегі жер алқабының орташа ауқымы

	Шаруашылықтың барлық санаттары					соның ішінде					шаруа (фермер) компаниялары				
	саны – барлығы, бірлік		алқап – барлығы, мың га		бір шаруашылыққа орташа, га		саны – барлығы, бірлік		алқап – барлығы, мың га		саны – барлығы, бірлік		алқап – барлығы, мың га		бір шаруашылыққа орташа, га
	1	2	3	4	5	6	7	8	9	10	11	12	13	14	15
А															
Қазақстан Республикасы	2944824	79725.5	27.1	7615	40791.7	5356.8	193061	38340.5	198.6						
Ақмола	213555	9496.1	44.5	827	7171.7	8671.9	5032	2297.8	456.6						
Ақтөбе	124729	6891.4	55.3	326	2644.5	8112.0	5344	4231.2	791.8						
Алматы	427686	6456.6	15.1	760	2804.7	3690.4	48867	3585.9	73.4						
Атырау	63358	2296.5	36.2	66	1484.2	22487.9	1914	806.7	421.5						
Шығыс Қазақстан	327859	6255.4	43.7	19.1	1207.3	2762.7	16158	4888.5	302.5						
Жамбыл	194061	3616.2	18.6	251	1342.9	5350.2	15076	2244.5	148.9						
Батыс Қазақстан	133377	3809.0	28.6	322	1195.5	3712.7	4287	2600.7	606.6						
Қарағанды	200775	9386.0	46.7	221	1673.4	7571.9	6492	7694.5	1185.2						
Қостанай	214292	7992.6	37.3	947	5262.3	5556.8	6979	2710.5	388.4						
Қызылорда	106849	2511.9	24.4	145	1378.9	9509.7	2727	1196.9	438.9						
Мәңгістау	32952	8247.4	250.3	66	7302.7	110647.0	979	942.0	982.2						
Павлодар	151863	3316.5	21.8	188	1174.7	6248.4	3734	2063.1	552.5						
Солтүстік Қазақстан	178805	6100.2	34.1	745	4642.6	6231.7	4681	1424.6	304.3						
Оңтүстік Қазақстан	428129	3224.9	7.5	2297	1496.9	651.7	70705	1649.6	23.3						
Астана қаласы	37721	9.9	0.3	10	3.3	330.0	17	3.6	211.8						
Алматы қаласы	108813	12.6	0.1	7	6.0	857.1	69	0.2	2.9						

соңы

	жұртшылық шаруашылығы					соның ішінде					саяжай учаскелері				
	саны – барлығы, бірлік		алқап – барлығы, га		бір шаруашылыққа орташа, ш.м		саны – барлығы, бірлік		алқап – барлығы, га		саны – барлығы, бірлік		алқап – барлығы, га		бір шаруашылыққа орташа, ш.м
	10	11	12	13	14	15	16	17	18	19	20	21	22	23	24
А															
Қазақстан Республикасы	2744148	593336.2	2162.2	2183034	552406.0	2530.5	561114	40930.2	729.4						
Ақмола	207696	26637.5	1282.5	149536	22441.3	1500.7	58160	4196.2	721.5						
Ақтөбе	119059	15689.9	1317.8	85532	12994.1	1519.2	33527	2695.8	804.1						
Алматы	378059	68006.1	1798.8	317121	63374.3	1998.4	60938	4631.8	780.1						
Атырау	61378	5644	919.5	53410	4957.8	928.3	7968	686.2	861.2						
Шығыс Қазақстан	311264	15964.12	5128.8	233666	154414.3	6608.3	77598	5226.9	673.6						
Жамбыл	178734	28826.3	1612.8	161407	27327.2	1693.1	17327	1499.1	866.2						
Батыс Қазақстан	128768	12795.2	993.7	96615	9927.6	1027.5	32153	2867.6	891.9						
Қарағанды	194062	18113.5	933.4	125964	12149.8	964.5	68098	5963.7	875.8						
Қостанай	203666	19816	960.2	146365	15975.6	1091.5	60001	3840.4	640.1						
Қызылорда	103977	36076.1	3469.6	95605	35350.0	3697.5	8372	726.1	867.3						
Мәңгістау	31907	2654.8	832.0	30615	2586.2	844.7	1292	68.6	530.7						
Павлодар	147941	78715.7	5320.7	88006	75044.4	8527.2	59935	3671.3	612.5						
Солтүстік Қазақстан	173379	33013.7	1904.1	144931	31518.6	2174.7	28448	1495.1	595.5						
Оңтүстік Қазақстан	355127	78372.9	2206.9	340185	77391.1	2275.0	14942	981.8	657.1						
Астана қаласы	37694	2977.1	789.9	15953	1394.6	850.2	21761	1622.5	745.6						
Алматы қаласы	108737	6356.2	584.5	98143	5599.0	570.5	10594	757.2	714.8						

Қазақстанның өңірлер бөлінісіндегі шаруашылық санаттары бойынша егіс алқабы және оның құрылымы

	Барлығы	соның ішінде									
		кәсіпорындар		шаруа (фермер) кооперативтері		жұртшылық шаруашылығы		Үй шаруашылығы		Саяжай үйлерінде	
		барлығы	барлық егістік алқабына % - бен	барлығы	барлық егістік алқабына % - бен	барлығы	барлық егістік алқабына % - бен	барлығы	барлық егістік алқабына % - бен	барлығы	барлық егістік алқабына % - бен
A	1	2	3	4	5	6	7	8	9	10	11
Қазақстан Республикасы	18328,9	11390,5	62,1	6656,1	36,3	282,4	1,5	263,4	1,4	19,0	0,1
Ақмола	4075,3	3144,2	77,2	916,7	22,5	14,4	0,4	12,4	0,3	2,0	0,0
Ақтөбе	842,0	480,9	57,1	351,0	41,7	10,1	1,2	8,2	1,0	1,9	0,2
Алматы	868,9	269,3	31,0	561,1	64,6	38,5	4,4	37,2	4,3	1,3	0,1
Атырау	5,8	2,5	43,1	0,9	16,3	2,4	40,6	2,0	34,3	0,4	6,2
Шығыс Қазақстан	1011,6	357,4	35,3	578,3	57,2	75,9	7,5	72,9	7,2	2,9	0,3
Жамбыл	515,4	163,4	31,7	335,4	65,1	16,7	3,2	16,6	3,2	0,1	0,0
Батыс Қазақстан	659,3	254,7	38,6	399,7	60,6	4,9	0,7	4,1	0,6	0,8	0,1
Қарағанды	899,9	370,8	41,2	521,6	58,0	7,4	0,8	4,2	0,5	3,2	0,4
Қостанай	4069,8	2870,3	70,5	1189,2	29,2	10,2	0,3	7,9	0,2	2,4	0,1
Қызылорда	150,8	86,0	57,0	36,4	24,2	28,4	18,9	28,3	18,8	0,1	0,1
Маңғыстау	0,3	0,1	62,1	0,2	62,1	0,0	1,0	0,0	0,4	0,0	0,6
Павлодар	895,7	387,9	43,3	498,7	55,7	9,1	1,0	6,8	0,8	2,3	0,3
Солтүстік Қазақстан	3825,3	2772,2	76,5	828,5	22,9	24,5	0,7	23,6	0,7	0,9	0,0
Оңтүстік Қазақстан	701,6	225,0	62,4	437,6	62,4	39,0	5,6	38,8	5,5	0,2	0,0
Астана қаласы	2,2	1,0	47,9	0,5	20,8	0,7	31,2	0,1	6,6	0,5	24,6
Алматы қаласы	5,0	4,6	92,3	0,1	2,5	0,3	5,2	0,2	4,0	0,1	1,2

мың га

Қазақстанның өңірлер бөлінісіндегі ауыл шаруашылығы дақылдардың түрлері бойынша егіс алқабын бөлу

мың га

	Барлығы	соның ішінде дақылдар бойынша									
		дәнді және бұшақты дәнді дақылдар		техникалық		картоп		көкөністік және бақшалық		мал азықтық	
		барлығы	барлық егістік алқабына % - бен	барлығы	барлық егістік алқабына % - бен	барлығы	барлық егістік алқабына % - бен	барлығы	барлық егістік алқабына % - бен	барлығы	барлық егістік алқабына % - бен
A	1	2	3	4	5	6	7	8	9	10	11
Қазақстан Республикасы	18328.9	14844.9	81.0	973.9	5.3	141.7	0.8	132.1	0.7	2236.4	12.2
Ақмола	4075.3	3702.2	90.8	28.4	0.7	12.4	0.3	2.8	0.1	329.6	8.1
Ақтөбе	842.0	751.0	89.2	11.0	1.3	6.4	0.8	3.0	0.4	70.7	8.4
Алматы	868.9	492.0	56.6	121.0	13.9	31.2	3.6	22.7	2.6	202.0	23.2
Атырау	5.8	1.2	20.7	1.0	17.2	0.9	15.5	2.6	44.8	0.0	0.0
Шығыс Қазақстан	1011.6	582.6	57.6	266.9	26.4	20.2	2.0	9.1	0.9	132.8	13.1
Жамбыл	515.4	371.9	72.2	20.8	4.0	5.2	1.0	25.6	5.0	91.9	17.8
Батыс Қазақстан	659.3	569.3	86.3	22.1	3.4	3.3	0.5	3.8	0.6	60.8	9.2
Қарағанды	899.9	662.0	73.6	0.2	0.0	9.1	1.0	2.3	0.3	226.2	25.1
Қостанай	4069.8	3613.8	88.8	34.4	0.8	9.4	0.2	2.7	0.1	409.6	10.1
Қызылорда	150.8	84.7	56.2	1.9	1.3	6.6	4.4	12.0	8.0	45.6	30.2
Мәңгітау	0.3	-	-	-	-	0.0	0.0	0.3	100.0	0.0	0.0
Павлодар	895.7	556.4	62.1	97.8	10.9	9.5	1.1	4.0	0.4	228.0	25.5
Солтүстік Қазақстан	3625.3	3194.8	88.1	114.2	3.2	21.2	0.6	3.8	0.1	291.3	8.0
Оңтүстік Қазақстан	701.6	259.2	36.9	254.3	36.2	5.4	0.8	37.0	5.3	145.7	20.8
Астана қаласы	2.2	0.5	22.7	0.0	0.0	0.9	40.9	0.1	4.5	0.7	31.8
Алматы қаласы	5.0	3.5	70.0	-	-	0.1	2.0	0.2	4.0	1.2	24.0

5 Кесте
Қазақстанның өңірлер бөлінісіндегі шаруашылық санаттары бойынша ауыл шаруашылығы жануарлардың және құстардың барлық түрлерінің саны және құрылымы

	Мүізді ірі қара мал	Мүізді ірі қара мал	Мүйізді ірі қара малдың жалпы санына, % - бен	Қойлар	Қойлардың жалпы санына, % - бен	Ешкілер	Ешкілердің жалпы санына, % - бен	Шошқалар	Шошқалардың жалпы санына, % - бен	Жылқылар	Жылқылардың жалпы санына, % - бен	Түйелер	Түйелердің жалпы санына, % - бен	Құстардың барлық түрлері	Құстардың барлық түрлерінің жалпы санына, % - бен	мың мал басы	
	1	2	3	4	5	6	7	8	9	10	11	12	13	14	15	16	17
А																	
Қазақстан Республикасы	5660,4	100,0	12613,7	100,0	2536,6	100,0	1304,9	100,0	135,7	100,0	135,6	100,0	28239,3	100,0	100,0		
Ақмола	389,3	6,9	292,0	2,3	29,5	1,2	201,0	15,4	85,5	6,9	0,1	0,1	2532,9	9,0	9,0		
Ақтөбе	421,2	7,4	832,8	6,5	117,6	4,6	50,0	3,8	63,4	5,1	15,9	11,4	982,9	3,5	3,5		
Алматы	722,2	12,8	2226,9	17,4	447,1	17,6	129,3	9,9	192,0	15,5	5,2	3,7	7767,6	27,5	27,5		
Атырау	153,5	2,7	448,9	3,5	88,7	3,5	2,4	0,2	39,3	3,2	27,8	20,1	52,4	0,2	0,2		
Шығыс Қазақстан	754,9	13,3	1574,0	12,3	364,3	14,4	118,1	9,0	163,8	13,3	0,4	0,3	3011,5	10,7	10,7		
Жамбыл	307,9	5,4	1822,4	14,2	285,9	11,3	41,4	3,2	78,0	6,3	4,6	3,3	1451,3	5,1	5,1		
Батыс Қазақстан	422,9	7,5	548,7	4,3	158,8	6,3	28,5	2,2	53,3	4,3	3,4	2,5	881,8	3,1	3,1		
Қарағанды	400,3	7,1	728,6	5,7	195,1	7,7	106,6	8,2	124,1	10,0	1,4	1,0	1633,1	5,8	5,8		
Қостанай	516,6	9,1	235,6	1,8	55,6	2,2	272,9	20,9	71,9	5,8	0,2	0,1	3667,8	13,0	13,0		
Қызылорда	230,8	4,1	435,6	3,4	286,4	10,5	4,5	0,3	54,2	4,4	25,6	18,5	406,7	1,4	1,4		
Маңғыстау	8,5	0,2	378,5	3,0	74,8	2,9	0,6	0,0	33,5	2,7	38,6	27,8	13,8	0,0	0,0		
Павлодар	346,9	6,1	346,2	2,7	50,9	2,0	92,9	7,1	67,0	5,4	0,0	0,0	1092,2	3,9	3,9		
Солтүстік Қазақстан	335,5	6,0	208,9	1,6	11,7	0,5	224,1	17,2	80,0	6,5	0,0	0,0	2559,9	9,1	9,1		
Оңтүстік Қазақстан	642,3	11,3	2731,3	21,3	389,7	15,4	30,8	2,4	128,5	10,4	13,4	11,1	2132,5	7,6	7,6		
Астана қаласы	1,3	0,0	1,6	0,0	0,0	0,0	0,3	0,0	0,5	0,0	0,0	-	4,5	0,0	0,0		
Алматы қаласы	3,4	0,1	1,7	0,0	0,5	0,0	1,4	0,1	0,5	0,0	0,0	0,0	48,4	0,2	0,2		

соңы

	Қояндар	Қояндардың жалпы санына, % - бен	Есектер	Есектердің жалпы санына, % - бен	Қашыр және қарға қашырлар	Қашыр және қарға қашырлардың жалпы санына, % - бен	Қашыр және қарға қашырлардың жалпы санына, % - бен	Төңір бұғылар, қармалардың жалпы санына, % - бен	Маралдар	Маралдардың жалпы санына, % - бен	Төңір қыбат аңдар	Төңір қыбат аңдардың жалпы санына, % - бен	Төңір қыбат аңдары, мың дана	Ара ұялардың жалпы санына, % - бен	Ара ұялардың жалпы санына, % - бен
	15	16	17	18	19	20	21	22	23	24	25	26	27	28	29
А															
Қазақстан Республикасы	82,2	100,0	16,8	100,0	0,0	100,0	0,0	100,0	10,3	100,0	0,3	100,0	44,4	100,0	100,0
Ақмола	16,6	20,3	0,0	0,0	-	-	-	-	-	-	-	-	-	-	-
Ақтөбе	1,0	1,2	-	-	-	-	-	-	-	-	-	-	-	-	-
Алматы	3,0	3,6	6,8	40,6	-	-	-	-	-	-	-	-	6,8	5,9	13,2
Атырау	-	-	-	-	-	-	-	-	-	-	-	-	-	-	-
Шығыс Қазақстан	11,9	14,5	0,0	0,1	-	-	-	-	-	-	-	-	-	-	-
Жамбыл	1,7	2,1	1,6	9,2	-	-	-	-	-	-	-	-	-	-	-
Батыс Қазақстан	1,0	1,2	-	-	-	-	-	-	-	-	-	-	-	-	-
Қарағанды	11,7	14,3	0,0	0,1	-	-	-	-	-	-	-	-	-	-	-
Қостанай	17,6	21,4	0,0	0,0	-	-	-	-	-	-	-	-	-	-	-
Қызылорда	0,6	0,7	1,2	7,3	-	-	-	-	-	-	-	-	-	-	-
Маңғыстау	0,1	0,1	-	-	-	-	-	-	-	-	-	-	-	-	-
Павлодар	1,9	2,3	-	-	-	-	-	-	-	-	-	-	-	-	-
Солтүстік Қазақстан	12,1	14,7	0,0	0,0	-	-	-	-	-	-	-	-	-	-	-
Оңтүстік Қазақстан	2,0	2,4	7,2	42,5	0,0	100,0	0,0	100,0	-	-	-	-	42,2	0,5	1,1
Астана қаласы	0,0	0,0	-	-	-	-	-	-	-	-	-	-	-	-	-
Алматы қаласы	0,9	1,1	0,0	0,0	-	-	-	-	-	-	-	-	-	-	-

6 Кесте
Қазақстанның өңірлер бөлінісіндегі ауыл шаруашылығы жануарлары және құстардың барлық саны бар шаруашылықтардың орташа ауқымы
 мал басы

	ІҚМ				Қойлар				Ешкілер				Шошқалар			
	соның ішінде				соның ішінде				соның ішінде				соның ішінде			
	барлық санат- тары	барлық санат- тары	барлық санат- тары	барлық санат- тары	барлық санат- тары	барлық санат- тары	барлық санат- тары	барлық санат- тары	барлық санат- тары	барлық санат- тары	барлық санат- тары	барлық санат- тары	барлық санат- тары	барлық санат- тары	барлық санат- тары	барлық санат- тары
А	1	2	3	4	5	6	7	8	9	10	11	12	13	14	15	16
Қазақстан Республикасы	60	3612	359	51	279	15931	2094	204	118	1093	476	12	71	8111	1440	56
Ақмола	51	3488	830	45	110	3267	2362	100	64	250	1000	62	67	5857	3071	56
Ақтөбе	83	1796	349	76	300	11065	1632	231	86	250	213	8	75	2917	500	69
Алматы	60	2262	337	46	345	20521	1972	218	141	2043	584	10	104	17667	1677	54
Атырау	59	1273	205	52	294	46526	1197	178	96	00	2677	8	157	26000	300	65
Шығыс Қазақстан облысы	79	6314	487	64	337	12741	2578	203	126	833	495	10	66	5111	1137	54
Жамбыл	48	1947	287	71	479	21275	3446	361	165	143	703	14	83	17667	2160	64
Батыс Қазақстан	80	1944	386	69	196	12452	1083	147	80	00	231	7	61	22000	1286	47
Қарағанды	72	1776	259	62	305	13156	1578	174	117	769	437	8	104	14154	1580	56
Қостанай	63	8000	771	51	107	2667	1355	99	79	00	529	7	61	2938	1667	58
Қызылорда	60	1091	288	57	216	10680	1623	187	114	00	349	11	101	2333	333	85
Маңғыстау	38	93	93	33	441	51375	2147	256	132	1000	576	10	250	00	1000	105
Павлодар	85	5292	663	39	166	6107	1430	139	91	3000	411	7	120	26733	1020	62
Солтүстік Қазақстан	42	5750	1129	36	83	2263	1333	80	40	00	00	41	7	6000	1855	50
Оңтүстік Қазақстан	41	1000	268	40	291	18718	7305	253	136	556	949	132	85	3286	500	79
Астана қаласы	58	6000	1000	27	110	18718	7305	253	136	556	949	132	85	3286	500	79
Алматы қаласы	38	3250	333	24	56	111	00	111	00	00	00	00	40	00	00	40

СОҢЫ

	Жылқылар				Түйелер				Құстардың барлық түрлері			
	соның ішінде				соның ішінде				соның ішінде			
	барлық санаттары	барлық санаттары	барлық санаттары	барлық санаттары	барлық санаттары	барлық санаттары	барлық санаттары	барлық санаттары	барлық санаттары	барлық санаттары	барлық санаттары	барлық санаттары
А	17	18	19	20	21	22	23	24	25	26	27	28
Қазақстан Республикасы	44	640	168	36	63	1218	141	49	394	1971014	812	187
Ақмола	40	687	471	34	111	500	00	00	391	2281667	5333	179
Ақтөбе	47	641	196	35	55	143	141	47	288	2738000	605	206
Алматы	44	547	141	32	237	2714	123	47	747	3589000	885	184
Атырау	71	806	149	54	48	1250	105	37	89	3000	167	85
Шығыс Қазақстан	45	691	176	34	108	500	167	59	531	2423333	363	145
Жамбыл	39	569	141	31	86	286	224	62	220	996667	709	217
Батыс Қазақстан	42	471	146	31	28	400	42	42	21	234	1543	138
Қарағанды	68	579	167	55	37	00	43	35	530	1485250	397	139
Қостанай	39	605	246	34	69	250	00	00	431	1174100	458	293
Қызылорда	70	794	150	64	76	1250	186	65	248	581000	250	141
Маңғыстау	112	2286	224	85	69	4000	243	51	84	114	114	83
Павлодар	57	1083	279	39	00	00	00	00	403	1352500	602	201
Солтүстік Қазақстан	31	500	593	29	00	00	00	00	323	1107111	65200	193
Оңтүстік Қазақстан	33	351	200	31	81	1500	419	64	210	2150667	462	146
Астана қаласы	72	1000	00	74	00	00	00	00	124	00	00	125
Алматы қаласы	67	500	00	43	00	00	00	00	90	9000	500	88

Итоги первой национальной сельскохозяйственной переписи 2006 – 2007 гг. Статистический сборник «Сельское хозяйство» краткие итоги.

В данном сборнике содержатся краткие итоги по основным показателям сельского хозяйства. Данные приведены по состоянию на 1 августа 2006 года по отрасли «Растениеводство» и на 1 января 2007 года по отрасли «Животноводство».

Сборник содержит сведения о числе сельхозтоваропроизводителей, размерах земельной площади, сельскохозяйственных угодий и их структуре по видам сельскохозяйственных культур; о численности поголовья сельскохозяйственных животных и птицы и их структуре по категориям хозяйств; оснащении сельхозтоваропроизводителей постройками и сооружениями для хранения сельскохозяйственной продукции и помещениями для содержания сельскохозяйственных животных и птицы; наличии и состоянии сельскохозяйственной техники и оборудования как в целом по стране, так и в разрезе регионов Казахстана.

Приняты условные обозначения:

«0,0» – значение показателя меньше единицы измерения,

«...» – данных не имеется,

«–» – явление отсутствует.

В отдельных случаях незначительные расхождения между итогом и суммой данных за счет округления.

Предисловие

За последние десятилетия в сельском хозяйстве произошли значительные изменения: разукрупнены сельскохозяйственные организации, активизировалась деятельность индивидуальных предпринимателей, в результате чего появились новые типы сельскохозяйственных производителей, изменились имущественные и земельные отношения, изменилась структура сельскохозяйственного производства.

С развитием новых экономических отношений происходила и реорганизация системы статистического наблюдения за состоянием сельского хозяйства: появились выборочные методы наблюдения для крестьянских (фермерских) хозяйств, хозяйств населения, обследований дачных участков.

Для обеспечения качества и объективности статистической информации о состоянии сельского хозяйства в международной практике проводятся сельскохозяйственные переписи каждые пять-десять лет, что соответствует рекомендациям Продовольственной и сельскохозяйственной организации ООН (ФАО ООН) и других международных организаций.

В большинстве стран мира сельскохозяйственная перепись представляет собой единовременную государственную акцию, проводимую на всей территории страны по единой методологии. Она является обязательным элементом сельскохозяйственной статистики.

История проведения сельскохозяйственной переписи

Первая всеобщая сельскохозяйственная перепись в дореволюционной России, в состав которой входил и Казахстан, была проведена в 1916г. в целях учета производственных ресурсов страны. Вторая сельскохозяйственная перепись проводилась летом и осенью 1917г. по более широкой программе, где ставилась задача получить материалы, необходимые для организации продовольственного снабжения населения и армии, а также учета земель. Последний раз сельскохозяйственная перепись проводилась в России в 1920 году, задачей, которой являлась сдерживание исхода крестьянства из деревни, от земли.

В дальнейшем проводились выборочные сельскохозяйственные переписи для выявления основных элементов сельскохозяйственного производства в хозяйствах сельчан, производственных отношений и классового состава крестьянства.

В 1970, 1984 годах осуществлялась перепись плодово-ягодных культур и виноградников.

Постановлением Правительства от 24 апреля 1999 года № 463 «О проведении первой национальной сельскохозяйственной переписи в Республике Казахстан» сельскохозяйственная перепись проведена в 2006-2007 гг.

Цели сельскохозяйственной переписи:

- формирование информационных ресурсов об основных показателях сельскохозяйственного производства, о наличии и использовании его ресурсного потенциала для проведения прогноза развития сельского хозяйства и выработки мер экономического воздействия на повышение его эффективности;
- совершенствование системы статистического учета и наблюдений, уточнение существующих регистров сельскохозяйственных производителей;
- формирование генеральной совокупности субъектов наблюдения, создание базы для выборочных обследований в межпереписной период.

Задачи сельскохозяйственной переписи:

- повышение качества информации о состоянии и тенденциях развития сельского хозяйства;
- получение разносторонней информации о развитии села;
- роль каждой категории сельхозтоваропроизводителей в формировании продовольственных ресурсов;
- разработка эффективной агропромышленной политики;
- обеспечение сопоставимости казахстанской сельскохозяйственной статистики с международными стандартами.

Переписью было охвачено 2,5 тысяч сельских и поселковых округов; 7,5 тысяч населенных пунктов, свыше 9,5 тысяч юридических лиц, более 194,3 тысяч крестьянских (фермерских) хозяйств, около 2,2 млн. населения и свыше 561 тысячи дачных участков.

К проведению переписи было привлечено более 40 тысяч переписных кадров – статистиков, инструкторов, интервьюеров, операторов по вводу данных.

По итогам сельскохозяйственной переписи на территории республики было учтено 9545 предприятий (юридических лиц), 194306 крестьянских (фермерских) хозяйств, 2191341 домашних хозяйства и 561114 дачных участков, которые занимаются не только выращиванием сельскохозяйственной продукции, но и его хранением, переработкой и оказанием услуг в области сельского хозяйства.

В ходе переписи было уточнено количество объектов по сравнению с предварительно составленными списками. В ряде случаев выявлены сельхозпроизводители, которые ранее не были включены в отраслевой сельхозреестр и административные источники. Количество объектов переписи превысило по крестьянским (фермерским) хозяйствам на 4,0%, по домашним хозяйствам – на 7,4%, дачным участкам – на 5,7%. Также выявлено, что 23,3% дачных участков оказались заброшенными и бездействующими (свыше 130,5 тысяч единиц) земельной площадью более 10 тыс. га и 0,4% домашних хозяйств земельной площадью 0,7 тыс. га. Из 9,6 тыс. единиц заброшенных и бездействующих домашних хозяйств значительная часть приходится на Костанайскую (25,8%), Акмолинскую (23,1%) и Восточно – Казахстанскую (17,6%) области, площадь которых составила 0,46 тысяч га. Среди владельцев дачных участков наибольшее число заброшенных и бездействующих участков выявлены в Акмолинской (19%), Восточно – Казахстанской (16,6%), Западно – Казахстанской (11,8%) и Павлодарской (11,4%) областях общей площадью 6,8 тысяч га.

Количество и площадь заброшенных и бездействующих хозяйств населения в Республике Казахстан по итогам сельскохозяйственной переписи

	Все категории хозяйств	в том числе				
		предприятия	крестьянские (фермерские) хозяйства	хозяйства населения	в том числе	
					домашние хозяйства	дачные участки
А	1	2	3	4	5	6
Количество субъектов – всего, единиц	2956306	9545	194306	2752455	2191341	561114
Количество заброшенных и бездействующих хозяйств населения – всего, единиц	140073	x	x	140073	9557	130516
Удельный вес заброшенных и бездействующих хозяйств населения, в процентах к общему количеству хозяйств населения	5,1	x	x	5,1	0,4	23,3
Площадь заброшенных и бездействующих хозяйств населения – всего, га	131222	x	x	131222	706	10080,2
Удельный вес заброшенных и бездействующих хозяйств населения, в процентах к общему количеству хозяйств населения	11,1	x	x	11,1	0,1	12,3

По итогам сельскохозяйственной переписи общая земельная площадь составила 79,7 млн. га, в том числе площадь сельскохозяйственных угодий 76,5 млн. га и несельскохозяйственных угодий – 3,2 млн. га. Общая площадь земли на 5,6 млн. га меньше данных по форме 22*-зем «О наличии земель и распределении их по категориям, собственникам земельных участков, землепользователям и угодьям», из них по сельскохозяйственным угодьям на 4,8 млн. га меньше, в основном за счет уменьшения площади пастбищ на 7,5 млн. га. Площади под пашнями и сенокосами больше – соответственно на 2,0 млн. га и 0,5 млн. га.

Сравнительные данные земельной площади по итогам сельскохозяйственной переписи в целом по Республике Казахстан

тыс. га

	Данные		Отклонение	
	сельскохозяйственной переписи	формы 22 – зем	(+, –)	в %
Земельная площадь – всего, тыс. га	79725,5	85303,6 *	-5578,1	-6,5
в том числе:				
Сельскохозяйственные угодья, всего	76490,2	81261,8	-4771,6	-5,9
из них:				
пашня	24143,6	22106,1	2037,5	9,2
естественные сенокосы	2345,5	1803,3	542,2	30,1
пастбища	46525,3	54021,0	-7495,7	-13,9
плодово-ягодные насаждения, виноградники	43,7	87,5	-43,8	-50,1
залежь	3432,1	3243,9	188,2	5,8
Несельскохозяйственные угодья, всего	3235,3	4041,8	-806,5	-20,0
из них:				
лесные площади	173,0	9,1	163,9	1801,1
древесно-кустарниковые насаждения	162,6	260,3	-97,7	-37,5

по категориям хозяйств

	Данные		Отклонение	
	сельскохозяйственной переписи	формы 22 – зем	(+, -)	в %
Земельная площадь – всего, тыс. га				
Все категории хозяйств	79725,5	85303,6 *	-5578,1	-6,5
Предприятия	40791,7	45058,3	-4266,6	-9,5
Крестьянские (фермерские) хозяйства	38340,5	39897,4	-1556,9	-3,9
Хозяйства населения	593,3	347,9	245,4	70,5
Сельскохозяйственные угодья – всего				
Все категории хозяйств	76490,2	81261,8	-4771,6	-5,9
Предприятия	38231,1	41908,4	-3677,3	-8,8
Крестьянские (фермерские) хозяйства	37775	39064,1	-1289,1	-3,3
Хозяйства населения	484,1	289,3	194,8	67,3
из них: пашня – всего				
Все категории хозяйств	24143,7	22106,1	2037,6	9,2
Предприятия	14592,9	13583,1	1009,8	7,4
Крестьянские (фермерские) хозяйства	9254,7	8312,2	942,5	11,3
Хозяйства населения	296,0	210,8	85,2	40,4

*) с учетом земель, находящихся в собственности граждан для ведения личного подсобного хозяйства в городской и сельской местности

Примечание: Форма 22-Зем «Отчет о наличии земель и распределении их по категориям, собственникам земельных участков, землепользователям и угодьям» Агентства Республики Казахстан по управлению земельными ресурсами

Растениеводство Казахстана

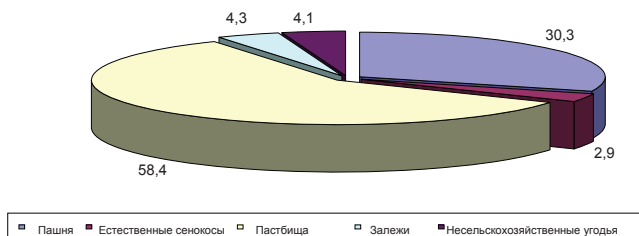
А	Все категории хозяйств	в том числе				
		предприятия	крестьянские (фермерские) хозяйства	хозяйства населения	в том числе	
					домашние хозяйства	дачные участки
1	2	3	4	5	6	
Количество субъектов – всего, единиц	2956306	9545	194306	2752455	2191341	561114
из них:						
Имеющие площадь:						
земельную	2944824	7615	193061	2744148	2183034	561114
сельскохозяйственные угодья	2700056	6478	192946	2500632	х	х
пашню	2102321	4930	142817	1954574	1590220	364354
посевную	2083237	4201	124463	1954573	1590219	364354

В Казахстане действуют 4,2 тысяч сельхозпредприятий (юридические лица), возделывающих землю на площади 11,4 млн. га; 124,5 тысяч крестьянских (фермерских) хозяйств, они работают на площади 6,7 млн. га земли; 1,6 млн. домашних хозяйств и 364,4 тысяч дачных участков, в их распоряжении находится 282,4 тысяч га земли. Всего в пользовании переписанных хозяйств находится 79,7 млн. га земли, в том числе 76,5 млн. га сельхозугодий, из них 24,1 млн. га пашни. Площадь посевов составляет 18,3 млн.га.

Земельная площадь по категориям земель

	Все категории хозяйств	в том числе				
		предприятия	крестьянские (фермерские) хозяйства	хозяйства населения	в том числе	
					домашние хозяйства	дачные участки
А	1	2	3	4	5	6
Земельная площадь, тыс. га	79725,5	40791,7	38340,5	593,3	552,4	40,9
в том числе:						
Сельскохозяйственные угодья	76490,2	38231,1	37775,0	484,1	450,1	34,0
из них:						
пашня	24143,7	14592,9	9254,7	296,0	276,9	19,2
естественные сенокосы	2345,5	811,0	1468,1	66,5	66,5	0,0
пастбища	46525,3	21549,9	24923,3	52,2	52,2	0,0
сады и виноградники	43,7	10,8	14,1	18,8	15,1	3,7
залежь	3432,1	1266,6	2114,9	50,6	39,5	11,1
Несельскохозяйственные угодья	3235,3	2560,6	565,5	109,3	102,3	6,9

Структура земельной площади по категориям земель в Республике Казахстан (диаграмма)



В среднем на одно предприятие (юридическое лицо) приходится 5,4 тысяч га земельной площади (по предварительным данным Всероссийской сельскохозяйственной переписи на эту категорию приходится 6,4 тысяч га земельной площади). Средний размер земельного участка крестьянских (фермерских) хозяйств составил 198,6 га (в России – 101,3 га), хозяйств населения – 22 сотки, в том числе в городской местности – 8,5 соток и сельской местности – 32,7 соток (в России – в городской местности – 14 соток, сельской – 52 сотки).

Средние размеры земельной площади в Республике Казахстан

	Земельная площадь, га				
	предприятия	крестьянские (фермерские) хозяйства	хозяйства населения, кв. м	в том числе	
				домашние хозяйства, кв. м	дачные участки, кв. м.
А	1	2	3	4	5
Земельная площадь	5356,7	198,6	2162,2	2530,5	729,4
в том числе:					
Сельскохозяйственные угодья	5901,7	195,8	1935,9	2061,7	606,0
из них:					
пашня	2960,0	64,8	1514,5	1268,2	341,5
естественные сенокосы	106,5	7,6	242,3	304,5	0,4
пастбища	2829,9	129,1	190,1	239,0	0,0
сады и виноградники	1,4	0,1	68,3	68,9	66,3
залежь	166,3	11,0	184,4	181,0	197,7
Несельскохозяйственные угодья	336,3	2,9	249,3	468,7	123,5

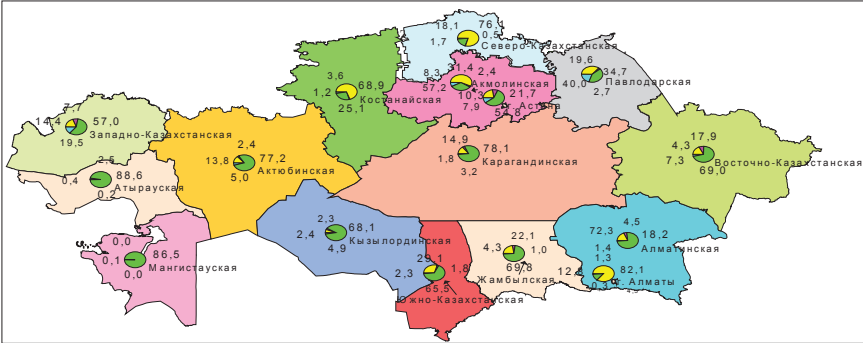
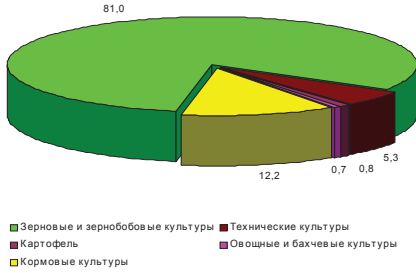
Распределение посевной площади сельскохозяйственных культур и её структура в Республике Казахстан

	Посевная площадь, тыс. га						Структура посевной площади, в %			
	все категории хозяйств	предприятия	в том числе		в том числе		все категории хозяйств	предприятия	в том числе	
			крестьянские (фермерские) хозяйства	хозяйства населения	домашние хозяйства	дачные участки			крестьянские (фермерские) хозяйства	хозяйства населения
А	1	2	3	4	5	6	7	8	9	10
Посевная площадь, всего	18328,9	11390,5	6656,1	282,4	263,4	19,0	100,0	62,1	36,3	1,5
в том числе по культурам:										
зерновые и зернобобовые	14844,9	9714,3	5090,3	40,3	40,3	0,0	100,0	65,4	34,3	0,3
в том числе:										
зерновые	14812,9	9690,4	5082,5	40,0	40,0	0,0	100,0	65,4	34,3	0,3
зернобобовые	32,0	23,9	7,8	0,3	-	0,3	100,0	74,6	24,5	0,9
технические	973,9	360,7	591,2	22,0	22,0	0,0	100,0	37,0	60,7	2,3
картофель	141,7	5,1	26,7	109,8	95,5	14,3	100,0	3,6	18,9	77,5
овощные и бахчевые культуры	132,1	6,5	60,3	65,4	60,7	4,6	100,0	4,9	45,6	49,5
кормовые	2236,4	1303,9	887,5	45,0	44,9	0,0	100,0	58,3	39,7	2,0

Средние размеры посевной площади сельскохозяйственных культур в Республике Казахстан.

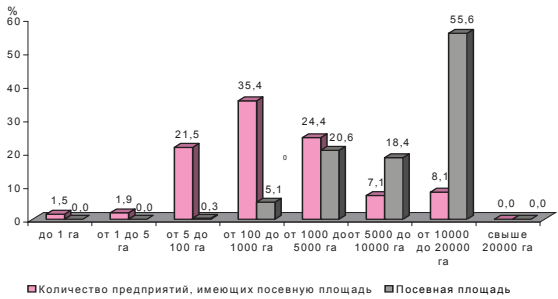
	Посевная площадь, га				
	предприятия	крестьянские (фермерские) хозяйства	хозяйства населения, кв. м.	в том числе	
А	1	2	3	4	5
Посевная площадь	2711,4	53,5	1444,8	1656,4	521,5
в том числе по культурам:					
зерновые и зернобобовые	2312,4	40,9	204,6	251,5	0,5
технические	85,9	4,8	112,6	138,3	0,2
картофель	1,2	0,2	561,8	600,5	393,5
овощные и бахчевые	1,5	0,5	334,4	382,0	127,0
кормовые	310,4	7,1	230,1	282,6	0,8

Структура посевной площади сельскохозяйственных культур в Республике Казахстан и регионах

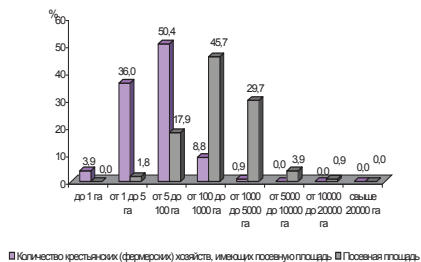


Группировка категорий хозяйств по размеру посевной площади в Республике Казахстан

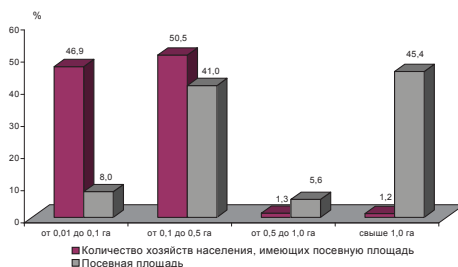
Предприятия



Крестьянские (фермерские) хозяйства



Хозяйства населения



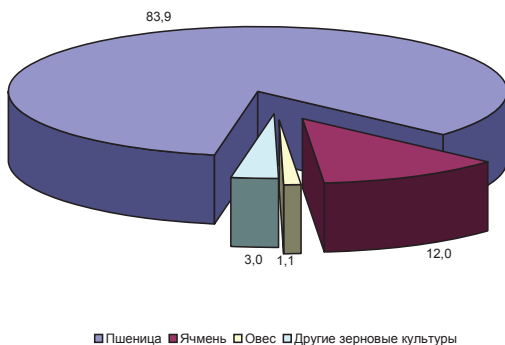
Примечание: свыше 1га - За счет земель, полученных в период реформ при упразднении сельскохозяйственных предприятий с учетом доли (пая) хозяйств населения, а также на условиях аренды или самозанятых.

Посевная площадь по видам зерновых культур и её структура в Республике Казахстан

тыс. га

	Все категории хозяйств	в том числе									
		предприятия		крестьянские (фермерские) хозяйства		хозяйства населения		в том числе			
		всего, тыс. га	в %	всего, тыс. га	в %	всего, тыс. га	в %	домашние хозяйства	дачные участки		
А	1	2	3	4	5	6	7	всего, тыс. га	в %	всего, тыс. га	в %
Вся посевная площадь	18328,9	11390,5	62,1	6656,1	36,3	282,4	1,5	263,4	1,4	19,0	0,0
из них:											
зерновые и зернобобовые культуры – всего	14844,9	9714,3	65,4	5090,3	34,3	40,3	0,3	40,3	0,3	0,0	0,0
зерновые культуры – всего	14812,9	9690,4	65,4	5082,5	34,3	40,0	0,3	40,0	0,3	0,0	0,0
в том числе:											
пшеница, всего	12430,9	8357,7	67,2	4046,7	32,6	26,5	0,2	26,5	0,2	0,0	0,0
кукуруза	90,9	18,4	20,3	65,4	71,9	7,1	7,8	7,1	7,8	0,0	0,0
рис	87,9	65,3	74,3	22,5	25,7	0,1	0,1	0,1	0,1	-	-
ячмень, всего	1782,2	1017,7	57,1	760,2	42,7	4,2	0,2	4,2	0,2	-	-
рожь, всего	44,6	25,6	57,3	19,0	42,6	0,0	0,1	0,0	0,1	-	-
овес, всего	163,2	108,6	66,5	54,6	33,4	0,1	0,0	0,1	0,0	-	-

Структура посевной площади по видам зерновых культур в Республике Казахстан (диаграмма)



Животноводство Казахстана

Из общего числа предприятий (9545 юридических лиц) скот и птицу имеют 13,7%, крестьянских (фермерских) хозяйств (194,3 тыс. единиц) – 9,2%, среди хозяйств населения (2749,7 тыс. единиц) – 44,1%, из них более чем половина домашних хозяйств, имеют скот, а из 558 тыс. дачных участков содержат скот 7,5 тыс. единиц.

Количество субъектов, имеющих сельскохозяйственных животных и птицу в Республике Казахстан

	Все категории хозяйств	в том числе				
		предприятия	крестьянские (фермерские) хозяйства	хозяйства населения	в том числе	
					домашние хозяйства	дачные участки
А	1	2	3	4	5	6
Количество субъектов – всего, единиц	2956306	9545	194306	2752455	2191341	561114
из них имеющие сельскохозяйственных животных и птицу всех видов:	1231107	1305	17944	1211858	1204328	7530
крупный рогатый скот	944967	896	15922	928149	926095	2054
овцы и козы	514228	541	14258	499429	497933	1496
в том числе:						
овец	459137	533	13811	444793	443545	1248
коз	215611	75	7929	207607	207149	458
свиней	184655	234	611	183810	182726	1084
лошадей	277980	1045	13454	263481	263248	233
верблюдов	22035	119	1876	20040	20035	5
птицу всех видов	717019	74	4255	712690	707195	5495

Поголовье крупного рогатого скота составило 5660,4 тыс. голов, из которых значительная часть (84,2%) выращивается в хозяйствах населения, на долю крестьянских (фермерских) хозяйств приходится десятая часть. Разведением КРС занимаются все регионы Казахстана, из них 68,5% приходится на Восточно-Казахстанскую, Алматинскую, Южно-Казахстанскую, Костанайскую, Западно-Казахстанскую, Актыбинскую и Карагандинскую области.

Поголовье овец и коз составило 15350,3 тыс. голов, в том числе 73,1% или 11223,9 тыс. голов содержится в хозяйствах населения, 21,3% – в крестьянских (фермерских) хозяйствах. Разведением овец и коз занимаются все регионы, из которых 64% приходится на Южно-Казахстанскую, Алматинскую, Жамбылскую и Восточно-Казахстанскую области.

Поголовье лошадей и верблюдов составило соответственно 1235,7 и 138,6 тыс. голов, которые также в основном содержатся в хозяйствах населения и крестьянских (фермерских) хозяйствах. Поголовье лошадей сосредоточено в основном в Южно-Казахстанской, Алматинской, Восточно-Казахстанской и Карагандинской областях, на долю которых приходится 56% общего поголовья лошадей.

Поголовье свиней составило 1304,9 тыс. голов, которые в основном выращиваются хозяйствами населения (78,7%) и предприятиями (14,5%). Разведением свиней в основном занимаются хозяйства северных регионов (53,5%) и Алматинской, Карагандинской и Павлодарской областей, на долю которых приходится 34,2% от общего поголовья свиней.

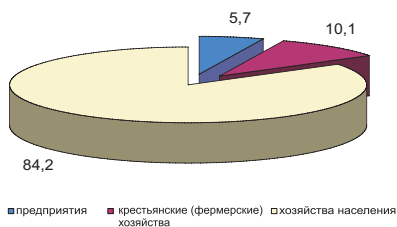
Разведением верблюдов занимаются в основном хозяйства западных регионов (77,8%) и хозяйства Южно-Казахстанской области (11,1%).

Птица всех видов составляет 28239,3 тыс. голов, которые выращиваются предприятиями (51,6%) и хозяйствами населения (47,1%). Птица выращивается в основном хозяйствами Алматинской (27,5%), Костанайской (13%), Восточно-Казахстанской (10,7%), Акмолинской, Северо-Казахстанской и Южно-Казахстанской областей, на их долю приходится 76,9% общего поголовья птицы.

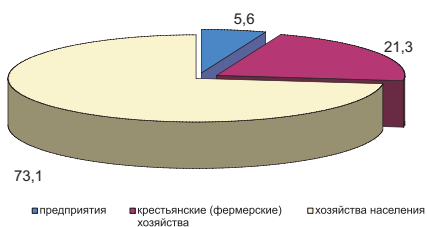
Поголовье сельскохозяйственных животных и птицы в Республике Казахстан

	Все категории хозяйств	в том числе				
		предприятия	крестьянские (фермерские) хозяйства	хозяйства населения	в том числе	
					домашние хозяйства	дачные участки
А	1	2	3	4	5	6
Поголовье сельскохозяйственных животных и птицы всех видов, тыс. голов	х	х	х	х	х	х
из них:						
крупный рогатый скот	5660,4	323,6	571,8	4765,0	4757,5	7,4
овцы и козы	15350,3	857,3	3269,2	11223,8	11201,3	22,5
в том числе:						
овцы	12813,7	849,1	2891,7	9072,9	9054,6	18,3
козы	2536,6	8,2	377,5	2150,9	2146,7	4,2
свиньи	1304,9	189,8	88,0	1027,1	1020,7	6,4
лошади	1235,7	66,9	226,3	942,4	941,8	0,6
верблюды	138,6	14,5	26,4	97,7	97,7	0,0
птица всех видов	28239,3	14585,5	345,4	13308,3	13201,9	106,4

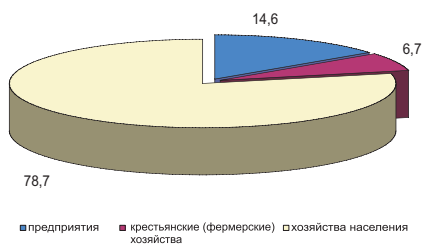
Удельный вес поголовья крупного рогатого скота по категориям хозяйств в Республике Казахстан, в %



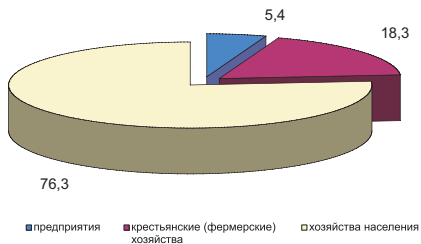
Удельный вес поголовья овец и коз по категориям хозяйств в Республике Казахстан, в %



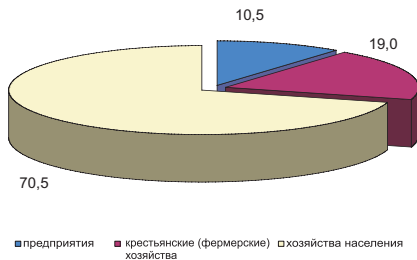
Удельный вес свиней поголовья по категориям хозяйств в Республике Казахстан, в %



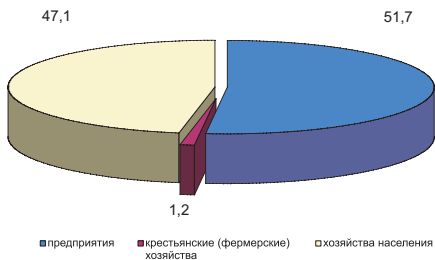
Удельный вес поголовья лошадей по категориям хозяйств в Республике Казахстан, в %



Удельный вес поголовья верблюдов по категориям хозяйств в Республике Казахстан, в %



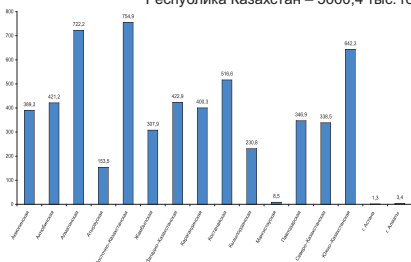
Удельный вес поголовья птицы по категориям хозяйств в Республике Казахстан, в %



Поголовье сельскохозяйственных животных и птицы в регионах Республики Казахстан

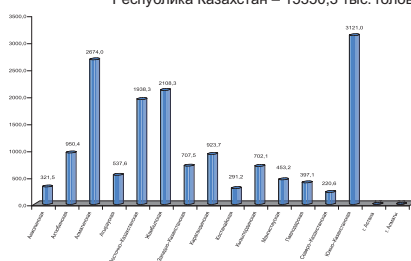
КРС, тыс. голов

Республика Казахстан – 5660,4 тыс. голов



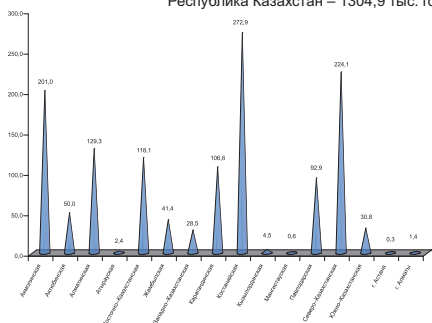
Овцы и козы, тыс. голов

Республика Казахстан – 15350,3 тыс. голов



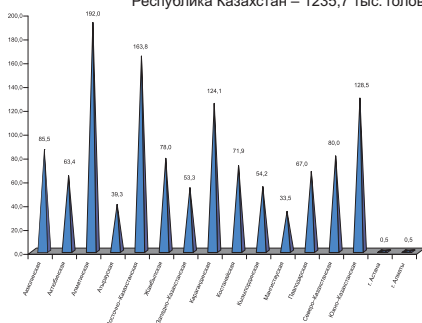
Свины, тыс. голов

Республика Казахстан – 1304,9 тыс. голов



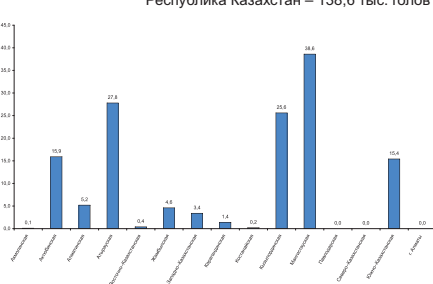
Лошади, тыс. голов

Республика Казахстан – 1235,7 тыс. голов



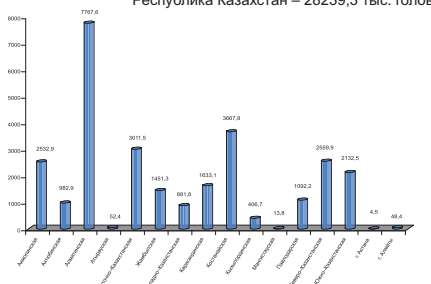
Верблюды, тыс. голов

Республика Казахстан – 138,6 тыс. голов

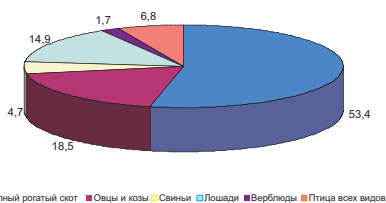


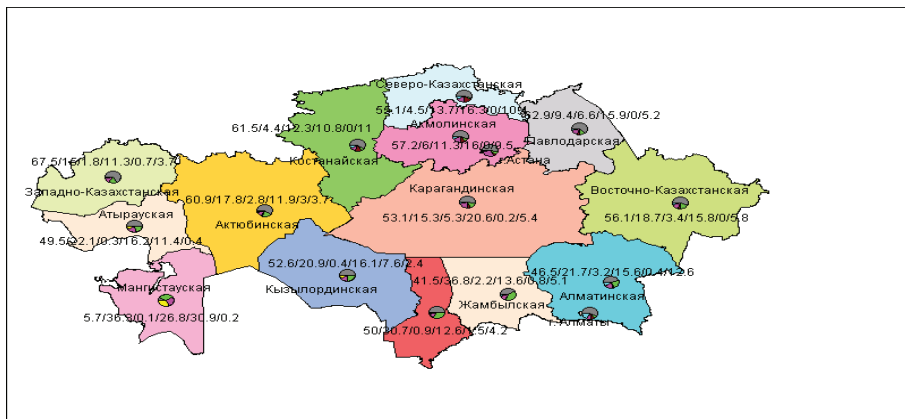
Птица, тыс. голов

Республика Казахстан – 28239,3 тыс. голов



Общее поголовье сельскохозяйственных животных и птицы по Республике Казахстан и регионам в пересчете на условное поголовье крупного взрослого скота, в %





По тем хозяйствам, которые имеют скот и птицу, в среднем на одно хозяйство населения приходится по 5 голов крупного рогатого скота, 36 голов – в крестьянских (фермерских) хозяйствах, а на предприятия приходится более 360 голов; средний размер хозяйств населения по содержанию овец и коз составил более 22 голов, в то время как по крестьянским (фермерским) хозяйствам он в 10 раз больше, а средний размер предприятий – около 1600 голов.

Поголовье сельскохозяйственных животных и птицы в среднем на одно хозяйство в Республике Казахстан

	Все категории хозяйств	в том числе				
		предприятия	крестьянские (фермерские) хозяйства	хозяйства населения	в том числе	
					домашние хозяйства	дачные участки
А	1	2	3	4	5	6
Поголовье сельскохозяйственных животных и птицы всех видов в расчете на одно хозяйство, голов	x	x	x	x	x	x
из них:						
крупного рогатого скота	6,0	361,2	35,9	5,1	5,1	3,6
овец и коз	29,9	1584,7	229,3	22,5	22,5	15,1
в том числе:						
овец	27,9	1593,1	209,4	20,4	20,4	14,7
коз	11,8	109,3	47,6	10,4	10,4	9,3
свиней	7,1	811,1	144,0	5,6	5,6	5,9
лошадей	4,4	64,0	16,8	3,6	3,6	2,7
верблюдов	6,3	121,8	14,1	4,9	4,9	5,6
птицы всех видов	39,4	197101,4	81,2	18,7	18,7	19,4

В среднем на каждого сельчанина приходится по 0,9 голов КРС, 2,3 – головы овец и коз, каждый пятый имеет свиней и лошадей, верблюдов – каждый второй из 100 человек, птицы приходится по 4,3 головы. В целом по стране на каждого человека приходится по 0,4 головы КРС, по 1 голове овец и коз, по 8 голов свиней и лошадей на каждого из 100 человек, птицы – по 1,8 головы.

Поголовье сельскохозяйственных животных в расчете на 100 человек населения в Республике Казахстан

	Все категории хозяйств	в том числе				
		предприятия	крестьянские (фермерские) хозяйства	хозяйства населения	в том числе	
					домашние хозяйства	дачные участки
А	1	2	3	4	5	6
Поголовье сельскохозяйственных животных в расчете на 100 человек населения, голов	x	x	x	x	x	x
крупного рогатого скота	37,0	2,1	3,7	31,1	31,1	0,0
овец и коз	100,3	5,6	21,4	73,3	73,2	0,1
в том числе:						

	Все категории хозяйств	в том числе				
		предприятия	крестьянские (фермерские) хозяйства	хозяйства населения	в том числе	
					домашние хозяйства	дачные участки
А	1	2	3	4	5	6
овец	83,7	5,5	18,9	59,3	59,2	0,1
коз	16,6	0,1	2,5	14,1	14,0	0,0
свиней	8,5	1,2	0,6	6,7	6,7	0,0
лошадей	8,1	0,4	1,5	6,2	6,2	0,0
верблюдов	0,9	0,1	0,2	0,6	0,6	0,0
птицы всех видов	184,5	95,3	2,3	86,9	86,2	0,7

Поголовье сельскохозяйственных животных в расчете на 100 га сельхозугодий в Республике Казахстан

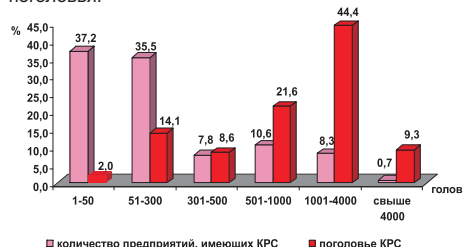
	Все категории хозяйств	предприятия	крестьянские (фермерские) хозяйства	хозяйства населения	в том числе	
					домашние хозяйства	дачные участки
					5	6
А	1	2	3	4	5	6
Поголовье сельскохозяйственных животных в расчете на 100 га сельхозугодий, голов	х	х	х	х	х	х
из них:						
крупного рогатого скота	7,4	0,8	1,5	х	х	х
овец и коз	20,1	2,2	8,7			
лошадей	1,6	0,2	0,6	х	х	х
верблюдов	0,2	0,0	0,1	х	х	х

По половозрастному составу КРС 45,4% составляют коровы, телочки и бычки до одного года – 28%. Из общего числа овец 51% составляют овцематки и ярки старше одного года и 22,9% - ягнята до одного года. Из общего числа лошадей 42,9% составляют кобылы старше 3-х лет и 20,1% - жеребята до одного года. Половозрастной состав верблюдов распределен следующим образом: верблюдоматки от 3-х лет и старше составляют 44,7%, молодняк верблюдов до 3-х лет – 44,6%. Из птицы 94,8% составляют куры, из которых 54,2% - куры - несушки и 17,7% - цыплята - бройлеры.

Группировка хозяйств по наличию поголовья крупного рогатого скота в Республике Казахстан

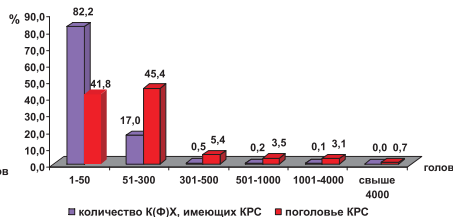
Предприятия

8,3% предприятий имеют в среднем 1943 голов крупного рогатого скота или 44,4% от общего поголовья.



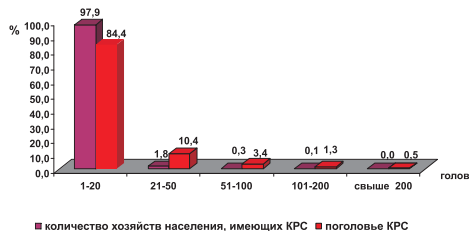
Крестьянские (фермерские) хозяйства

В 82,2% крестьянских (фермерских) хозяйствах содержится 41,8% крупного рогатого скота, в среднем по 18,3 голов.



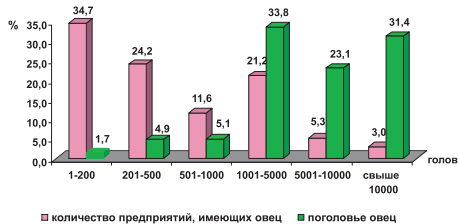
Хозяйства населения

Около 98% хозяйств населения имеют в среднем по 4,4 голов крупного рогатого скота, что составляет 84,4% от общего поголовья.

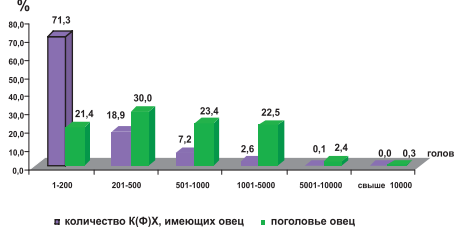


Группировка хозяйств по наличию поголовья овец в Республике Казахстан

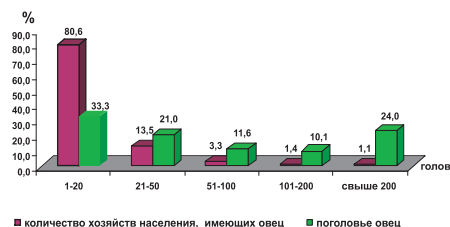
Предприятия



Крестьянские (фермерские) хозяйства

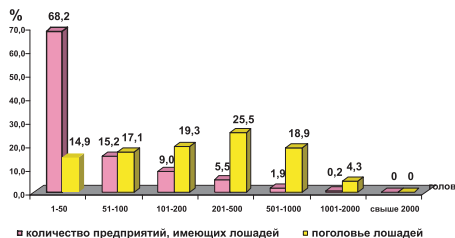


Хозяйства населения

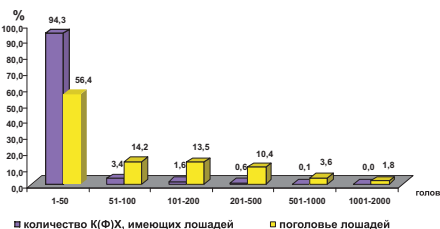


Группировка хозяйств по наличию поголовья лошадей в Республике Казахстан

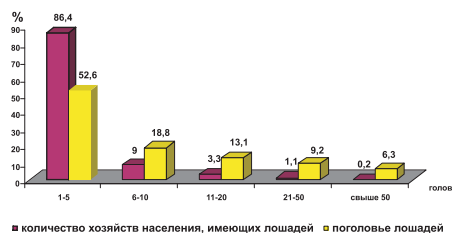
Предприятия



Крестьянские (фермерские) хозяйства

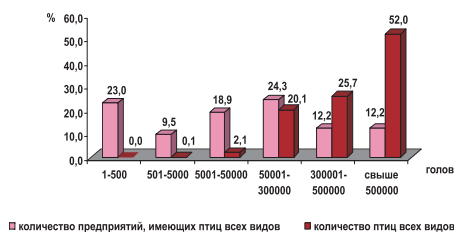


Хозяйства населения

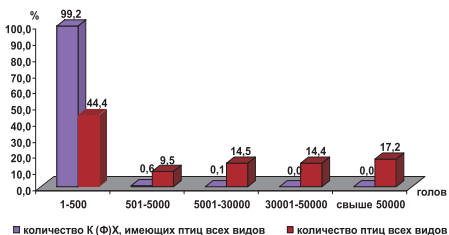


Группировка хозяйств по наличию поголовья птиц всех видов в Республике Казахстан

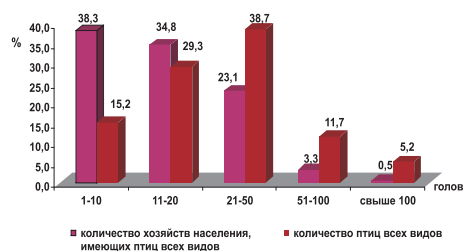
Предприятия



Крестьянские (фермерские) хозяйства



Хозяйства населения



Для хранения продукции растениеводства имеется в наличии около 85 тыс. единиц построек и сооружений общей площадью 13220,8 кв. метров, из которых 72% площадей приходится на хранилища для зерна и продуктов ее переработки, 12,5% - на хранилища для кормов и 4,8% занимают теплицы для выращиванию овощей.

Общая площадь построек и сооружений для хранения продукции растениеводства в Республике Казахстан

	Все категории хозяйств		в том числе					
			предприятия		крестьянские (фермерские) хозяйства		хозяйства населения	
	всего	в % к общему количеству	всего	в % к общему количеству	всего	в % к общему количеству	всего	в % к общему количеству
А	1	2	3	4	5	6	7	8
Общая площадь построек и сооружений для хранения сельскохозяйственной продукции – всего, тыс. кв. м.	13220,8	100,0	9772,8	73,9	2221,0	16,8	1226,9	9,3
в том числе:								
хранилищ для картофеля, овощей, кормовых корнеплодов и фруктов	810,4	100,0	347,8	42,9	116,6	14,4	345,9	42,7
хранилищ для ягод, фруктов и винограда	13,5	100,0	11,4	84,4	1,9	13,9	0,2	1,7
хранилищ для зерна и продуктов его переработки	9520,1	100,0	7528,1	79,1	1964,1	20,6	27,9	0,3
хранилищ для кормов	1653,0	100,0	949,1	57,4	56,5	3,4	647,4	39,2
хранилищ для ядохимикатов, минеральных и органических удобрений	175,5	100,0	167,8	95,6	7,8	4,4	0,0	0,0
холодильников	25,5	100,0	22,0	86,0	1,9	7,3	1,7	6,6
теплиц для выращивания овощей	635,7	100,0	414,0	65,1	28,5	4,5	193,2	30,4
теплиц для выращивания цветов	155,3	100,0	133,1	85,7	14,9	9,6	7,4	4,7
нефтесклады, включая заправочные пункты	245,2	100,0	211,1	86,1	30,7	12,5	3,4	1,4

В средний размер площади построек и сооружений для хранения сельскохозяйственной продукции составил на предприятия - 1611,1 кв.м., в крестьянских (фермерских) хозяйствах - 533,5 кв.м., по хозяйствам населения – 16,4 кв.м.

Средний размер площади помещений для хранения сельскохозяйственной продукции в Республике Казахстан

	Все категории хозяйств		в том числе					
			предприятия		крестьянские (фермерские) хозяйства		хозяйства населения	
	всего	в % к общему количеству	всего	в % к общему количеству	всего	в % к общему количеству	всего	в % к общему количеству
А	1	2	3	4	5	6	7	8
Средний размер площади помещений для хранения сельскохозяйственной продукции – кв. м.	155,8	x	1611,1	x	533,5	x	16,4	x
в том числе:								
хранилищ для картофеля, овощей, кормовых корнеплодов и фруктов	15,0	x	963,4	x	481,9	x	6,5	x
хранилищ для ягод, фруктов и винограда	482,5	x	876,8	x	940,0	x	17,9	x
хранилищ для зерна и продуктов его переработки	1308,8	x	1863,4	x	631,4	x	226,5	x
хранилищ для кормов	85,4	x	2791,5	x	680,6	x	34,2	x
хранилищ для ядохимикатов, минеральных и органических удобрений	997,4	x	1035,6	x	596,5	x	20,0	x

По итогам сельскохозяйственной переписи выявлено около 2 млн. помещений для содержания сельскохозяйственных животных и птицы, общей площадью 85,5 млн. кв. м., при этом средний размер одного помещения составляет 1387,2 кв. м. по предприятиям, по крестьянским (фермерским) хозяйствам – 345 кв. м., по хозяйствам населения – 35,5 кв. м. В расчете на одно предприятие приходится свыше 5000 кв.м. площадей, на одно крестьянское (фермерское) – 567 кв.м.,

а одно хозяйство населения располагает в среднем 44,4 кв. м. площадей для содержания сельскохозяйственных животных и птицы.

Значительная часть помещений (98,1%) находится в хозяйствах населения и на них приходится 78,4% площадей или 67 млн. кв. м.

Вместе с тем, 169 предприятий, свыше 1,6 тыс. крестьянских (фермерских) хозяйств и почти 300 тыс. хозяйств населения имеют помещения, но не содержат в них скот и птицу.

Общая площадь помещений для содержания сельскохозяйственных животных и птицы в Республике Казахстан

	Все категории хозяйств		в том числе					
	всего	в % к общему количеству	предприятия		крестьянские (фермерские) хозяйства		хозяйства населения	
			всего	в % к общему количеству	всего	в % к общему количеству	всего	в % к общему количеству
А	1	2	3	4	5	6	7	8
Общая площадь помещений для содержания сельскохозяйственных животных и птицы всех видов – всего, тыс. кв. м:	85529,0	100,0	7392,6	8,6	11102,3	13,0	67034,0	78,4
из них:								
крупного рогатого скота	10728,5	100,0	3170,3	29,6	1438,1	13,4	6120,1	57,0
овец и коз	10848,5	100,0	1580,7	14,6	2382,0	22,0	6885,8	63,5
свиней	1404,6	100,0	560,0	39,9	285,9	20,4	558,7	39,8
лошадей	1715,0	100,0	400,2	23,3	339,2	19,8	975,6	56,9
верблюдов	372,0	100,0	60,1	16,1	76,2	20,5	235,8	63,4
птицы всех видов	3726,8	100,0	756,8	20,3	124,9	3,4	2845,1	76,3
пушных зверей	70,2	100,0	1,2	1,7	1,2	1,7	67,8	96,6
пчелиных семей	122,7	100,0	12,3	10,0	9,5	7,7	101,0	82,3
нескольких видов скота	56359,8	100,0	769,4	1,4	6407,4	11,4	49182,9	87,3
прочего скота	180,9	100,0	81,8	45,2	37,8	20,9	61,2	33,9
Средний размер помещения для содержания сельскохозяйственных животных и птицы всех видов, кв. м.:	44,4	x	1387,2	x	344,9	x	35,5	x
из них:								
крупного рогатого скота	42,8	x	1340,5	x	237,4	x	25,3	x
овец и коз	71,6	x	1411,3	x	455,1	x	47,5	x
свиней	61,4	x	1135,8	x	777,0	x	25,4	x
лошадей	37,9	x	682,9	x	120,7	x	23,3	x
верблюдов	37,3	x	1305,5	x	110,4	x	25,5	x
птицы всех видов	13,1	x	5255,5	x	65,4	x	10,0	x
пушных зверей	9,6	x	393,3	x	74,3	x	9,3	x
пчелиных семей	56,9	x	613,6	x	139,1	x	48,8	x
нескольких видов скота	49,2	x	1406,6	x	427,1	x	43,5	x
прочего скота	39,7	x	16364,0	x	1181,1	x	13,5	x

По итогам переписи имеется 26 фермы по производству молока, площадью в 197 тыс. кв. м., 55 комплексов по выращиванию и откорму скота общей площадью 689,3 тыс. кв. м. и 46 птицефабрик общей площадью в 1,9 млн. кв. м.

Средний размер животноводческих ферм по производству молока 7,6 тыс. кв. метров, по выращиванию и откорму – 12,5 тыс. кв. метров, птицефабрики – 41,5 тыс. кв. метров.

Площадь животноводческих ферм, комплексов и птицефабрик по категориям хозяйств в Республике Казахстан

	Сельхозформирования		в том числе			
	всего	в % к общему количеству	предприятия		крестьянские (фермерские) хозяйства	
			всего	в % к общему количеству	всего	в % к общему количеству
А	1	2	3	4	5	6
Общая площадь животноводческих ферм, комплексов и птицефабрик – всего, тыс. кв. м.:	2795,4	100,0	2764,9	98,9	30,5	1,1
Фермы по производству молока	197,0	100,0	194,8	98,9	2,2	1,1
в том числе:						
коровьего	197,0	100,0	194,8	98,9	2,2	1,1
кобыльного	-	-	-	-	-	-

	Сельхозформирования		в том числе			
			предприятия		крестьянские (фермерские) хозяйства	
	всего	в % к общему количеству	всего	в % к общему количеству	всего	в % к общему количеству
А	1	2	3	4	5	6
верблюжьего	-	-	-	-	-	-
Комплексы по выращиванию и откорму	689,3	100,0	670,9	97,3	18,4	2,7
в том числе:						
крупного рогатого скота	476,6	100,0	470,6	98,7	6,0	1,3
молодняка КРС	7,3	100,0	5,4	74,7	1,8	25,3
ремонтного молодняка	-	-	-	-	-	-
овец	1,5	100,0	1,5	100,0	-	-
свиней	175,0	100,0	164,5	94,0	10,5	6,0
лошадей	29,0	100,0	29,0	100,0	-	-
Птицефабрики	1909,1	100,0	1899,2	99,5	10,0	0,5
в том числе:						
куриные	1689,1	100,0	1679,2	99,4	10,0	0,6
утиные	220,0	100,0	220,0	100,0	-	-
гусиные	-	-	-	-	-	-
индюшινные	-	-	-	-	-	-
страусиные	-	-	-	-	-	-
перепелиные	-	-	-	-	-	-
Средний размер площади животноводческого предприятия, кв. м.	22011,3	х	24909,1	х	1907,6	х
Фермы по производству молока	7576,8	х	8117,5	х	1087,5	х
в том числе:						
коровьего	7576,8	х	8117,5	х	1087,5	х
кобыльного	-	х	-	х	-	-
верблюжьего	-	х	-	х	-	х
Комплексы по выращиванию и откорму	12532,5	х	15602,6	х	1531,2	х
в том числе:						
крупного рогатого скота	26478,4	х	33611,6	х	1512,3	х
молодняка КРС	605,5	х	543,0	х	918,0	х
ремонтного молодняка	-	х	-	х	-	х
овец	483,3	х	483,3	х	-	х
свиней	13459,7	х	23498,0	х	1748,3	х
лошадей	3220,6	х	3220,6	х	-	х
Птицефабрики	41503,2	х	43163,1	х	4986,0	х
в том числе:						
куриных	37536,6	х	39050,6	х	4986,0	х
утиных	220000,0	х	220000,0	х	-	х
гусиных	-	х	-	х	-	х
индюшινных	-	х	-	х	-	х
страусиных	-	х	-	х	-	х
перепелиных	-	х	-	х	-	х

Наличие сельскохозяйственной техники и оборудования в Республике Казахстан

По итогам сельскохозяйственной переписи около 3,5 тысяч предприятий, свыше 29 тысяч крестьянских (фермерских) хозяйств и почти 70 тысяч хозяйств населения имеют сельскохозяйственную технику и оборудование в виде тракторов, комбайнов, сеялок, орудий для обработки почвы и другую сельскохозяйственную технику.

Количество хозяйств, имеющих сельскохозяйственную технику и оборудование в Республике Казахстан

	Все категории хозяйств	в том числе		
		предприятия	крестьянские (фермерские) хозяйства	хозяйства населения
А	1	2	3	4
Количество хозяйств, имеющих сельскохозяйственную технику и оборудование – всего, единиц	102543	3497	29053	69993
тракторы, всего	70764	2977	25106	42681
тракторные прицепы, всего	37632	1816	16624	19192
комбайны, всего	13042	2038	9603	1401
жатки валковые, всего	2176	824	1302	50
сеялки, всего	13160	1749	10186	1225
орудия для обработки почвы	11899	1473	7431	2995
грузовые автомобили, всего	36273	2139	8852	25282

	Все категории хозяйств	в том числе		
		предприятия	крестьянские (фермерские) хозяйства	хозяйства населения
A	1	2	3	4
оборудование для переработки мяса скота и птицы:	59	41	11	7
оборудование для переработки молока	74	56	16	2
оборудование для переработки овощей	10	7	3	-

В целом по республике по всем категориям хозяйств по состоянию на 1 января 2007г. имеются в наличии 146,6 тысяч тракторов, из которых 37,6% приходится на крестьянские (фермерские) хозяйства, 32,2% – на хозяйства населения.

Комбайнов имеется 41,3 тысяч единиц, из них 52% приходится на предприятия и 44% – на крестьянские (фермерские) хозяйства; из почти 10 тысяч единиц жаток валковых две третьих приходится на предприятия и одна треть - на крестьянские (фермерские) хозяйства.

Грузовые автомобили составили свыше 58,6 тысяч единиц, из которых 46% располагают хозяйства населения и 31% – предприятия.

Наличие сельскохозяйственной техники и оборудования в Республике Казахстан

	Все категории хозяйств	в том числе		
		предприятия	крестьянские (фермерские) хозяйства	хозяйства населения
A	1	2	3	4
Сельскохозяйственная техника и оборудование, единиц	x	x	x	x
тракторы, всего	146569	44360	55063	47146
тракторные прицепы, всего	72251	18849	31027	22375
комбайны, всего	41325	21468	18286	1571
жатки валковые, всего	9996	6623	3315	58
сеялки, всего	85939	42535	41651	1753
орудия для обработки почвы	26378	9750	13252	3376
грузовые автомобили, всего	58626	18008	13642	26976

В среднем на одно хозяйство приходится более 2 тракторов, 6,5, сеялок, более 3 комбайнов, в том числе на одно предприятие приходится около 15 тракторов, свыше 24 сеялок, более 10 комбайнов; на одно крестьянское (фермерское) хозяйство – немногим более 2 тракторов, около 2 комбайнов и более 4 сеялок; на хозяйство населения – 1,4 сеялок и по 1,1 комбайнов, тракторов каждого.

	Все категории хозяйств	в том числе		
		предприятия	крестьянские (фермерские) хозяйства	хозяйства населения
A	1	2	3	4
Количество сельскохозяйственной техники и оборудования в среднем на одно хозяйство, имеющего соответствующий вид техники – единиц	x	x	x	x
тракторы, всего	2,1	14,9	2,2	1,1
тракторные прицепы, всего	1,9	10,4	1,9	1,2
комбайны, всего	3,2	10,5	1,9	1,1
жатки валковые, всего	4,6	8,0	2,5	1,2
сеялки, всего	6,5	24,3	4,1	1,4
орудия для обработки почвы	2,2	6,6	1,8	1,1
грузовые автомобили, всего	1,6	8,4	1,5	1,1
оборудование для переработки мяса скота и птицы:	2,3	2,6	2,1	1,0
оборудование для переработки молока	4,9	6,1	1,3	2,0
оборудование для переработки овощей	1,3	1,3	1,3	-

В целом в расчете на все количество переписанных субъектов (9,5 тысяч предприятий. 194,3 тысяч крестьянских (фермерских) хозяйств и 2752,5 тысяч хозяйств населения) на предприятия приходится 4,6 тракторов, 4,5 сеялок, 2,2 комбайнов и 1,9 грузовых автомобилей. Крестьянские (фермерские) хозяйства менее обеспечены сельскохозяйственной техникой и оборудованием. Так, каждое четвертое крестьянское (фермерское) хозяйство располагает тракторами, а из 100 крестьянских (фермерских) хозяйств только 9 располагают комбайнами и 7 – грузовыми автомобилями.

	Все категории хозяйств	в том числе		
		предприятия	крестьянские (фермерские) хозяйства	хозяйства населения
A	1	2	3	4
Количество сельскохозяйственной техники и оборудования в среднем на одно хозяйство, исходя из общего количества хозяйств – единиц	x	x	x	x
тракторы, всего	0,1	4,6	0,3	0,0
тракторные прицепы, всего	0,0	2,0	0,2	0,0
комбайны, всего	0,0	2,2	0,1	0,0
жатки валковые, всего	0,0	0,7	0,0	0,0
сеялки, всего	0,0	4,5	0,2	0,0
орудия для обработки почвы	0,0	1,0	0,1	0,0
грузовые автомобили, всего	0,0	1,9	0,1	0,0
оборудование для переработки мяса скота и птицы:	0,0	0,0	0,0	0,0
оборудование для переработки молока	0,0	0,0	0,0	0,0
оборудование для переработки овощей	0,0	0,0	0,0	-

Из областей наиболее обеспеченными, в основном, являются северные регионы – Акмолинская, Костанайская и Северо-Казахстанская, а наименее – Жамбылская, Кызылординская, Южно-Казахстанская. Среди хозяйств населения наиболее обеспеченными являются хозяйства Восточно-казахстанской, Южно-Казахстанской, Северо-Казахстанской и Акмолинской областей.

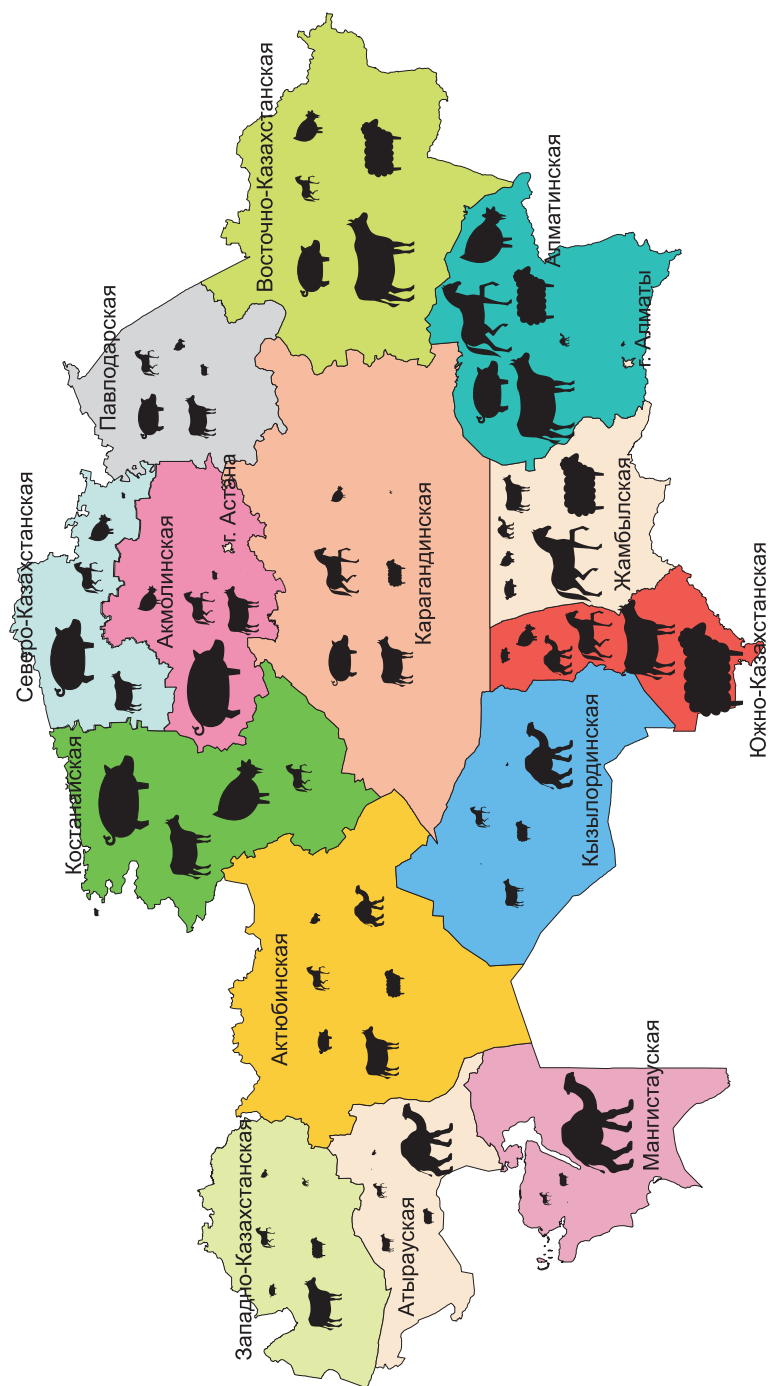


Таблица 1

Сравнительные данные земельной площади по регионам Казахстана

	Земельная площадь – всего			Сельскохозяйственные угодья			из них			тыс. га		
	данные		отклонение (+ -)	данные		отклонение (+ -)	пашня		отклонение (+ -)			
	переписи	формы 22 – зем		переписи	формы 22 – зем		данные				отклонение (+ -)	
			переписи			формы 22 – зем	переписи	формы 22 – зем				
Республика Казахстан	79725,5	85303,6 *	-5578,1	76490,2	81261,8	-4771,6	24143,6	22106,1	2037,5	46525,3	54021	-7495,7
Акмоллинская	9496,1	9399,3	96,8	9422,1	9382,4	39,7	5430,8	4897,6	533,2	2976,7	3490,5	-513,8
Актюбинская	6891,4	7094,2	-202,8	6781,7	6978,5	-196,8	958,8	892,3	66,5	5310,5	5694,5	-384,0
Алматинская	6458,6	6939,4	-480,8	6233,0	6677,3	-444,3	1205,5	1012,4	193,1	4623,2	5334,8	-711,6
Атырауская	2296,6	2362,8	-66,2	2102,4	2151,3	-48,9	6,3	4,2	2,1	2030,1	2089,5	-59,4
Восточно-Казахстанская	6255,4	7065,5	-810,1	6153,4	6919,8	-766,4	1173,1	1130,7	42,4	4222,3	5116,1	-893,8
Жамбылская	3616,2	4613,7	-997,5	3512,6	4273,3	-760,7	811,1	773,8	37,3	2503,9	3374,7	-870,8
Западно-Казахстанская	3809,1	3714,7	94,4	3746,7	3670,3	76,4	744,2	692,3	51,9	2162,5	2194,4	-31,9
Карагандинская	9386,1	9944,3	-558,2	9193,5	9701,2	-507,7	1407,6	1091,5	316,1	7312,6	8147,2	-834,6
Костанайская	7992,6	8355,7	-363,1	7897,7	8248,5	-350,8	5507,2	5245,8	261,4	2003,4	2894,5	-891,1
Кызылординская	2611,9	3180,3	-568,4	2030,3	2507,4	-477,1	155,432	153,5	1,9	1752,9	2266,2	-513,3
Мангистауская	8247,4	8438,8	-191,4	7141,8	7025,7	116,1	0,3	0,6	-0,3	7134,2	7024,3	109,9
Павлодарская	3316,5	3493,7	-177,2	3212,0	3447,1	-235,1	1135,6	1125,3	10,3	1327,9	1604,8	-276,9
Северо-Казахстанская	6100,2	5971,5	128,7	5868,8	5800,2	68,6	4640,1	4212,5	427,6	1099,2	1444,0	-344,8
Южно-Казахстанская	3224,9	4696,5	-1471,6	3176,9	4453,1	-1276,2	960,2	867,6	92,6	2061,3	3332,6	-1271,3
г. Астана	9,9	23,5	-13,6	8,5	20,9	-12,4	2,2	5,5	-3,3	3,8	12,8	-9,0
г. Алматы	12,6	9,7	2,9	8,7	4,8	3,9	5,4	0,5	4,9	0,8	0,1	0,7

*) с учетом земель, находящихся в собственности граждан для ведения личного подсобного хозяйства в городской и сельской местности

Примечание: Форма 22-Зем «Отчет о наличии земель и распределении их по категориям, собственникам земельных участков, землепользователям и угодьям». Агентства Республики Казахстан по управлению земельными ресурсами

Средние размеры земельной площади в разрезе регионов Казахстана

га

	Все категории хозяйств				в том числе				крестьянские (фермерские) хозяйства			
	площадь – всего, тыс. га		площадь в среднем на одно хозяйство, га		предприятия		площадь в среднем на одно предприятие, га		количество – всего, единиц		площадь – всего, тыс. га	
	1	2	3	4	5	6	7	8	9	10	11	12
А												
Республика Казахстан	2944824	79725.5	27.1	7615	40791.7	5356.8	193061	38340.5	196.6			
Амолинская	213655	9496.1	44.5	827	7171.7	8671.9	5032	2297.8	456.6			
Актобинская	124729	6891.4	55.3	326	2644.5	8112.0	5344	4231.2	791.8			
Атырауская	427686	6458.6	15.1	760	42804.7	3690.4	48867	3585.9	73.4			
Восточно-Казахстанская	63358	2296.5	36.2	66	1484.2	22487.9	1914	806.7	421.5			
Жамбылская	327859	6255.4	19.1	437	1207.3	2762.7	16158	4888.5	342.9			
Западно-Казахстанская	194061	3616.2	18.6	251	1342.9	5350.2	15076	2244.5	148.9			
Карагандинская	133377	3809.0	28.6	221	1195.5	3712.7	4287	2600.7	606.6			
Костанайская	200775	9386.0	46.7	221	1673.4	7571.9	6492	7694.5	1185.2			
Кызылординская	214292	7992.6	37.3	947	5262.3	5556.8	6979	2710.5	388.4			
Мангистауская	106849	2611.9	24.4	145	1378.9	9509.7	2727	1196.9	436.9			
Маякская	32952	8247.4	250.3	66	7302.7	110647.0	979	942.0	962.2			
Павлодарская	151863	3316.5	21.8	188	1174.7	6248.4	3734	2063.1	552.5			
Северо-Казахстанская	178805	6100.2	34.1	745	4642.6	6231.7	4681	1424.6	304.3			
Южно-Казахстанская	428129	3224.9	7.5	2297	1496.9	651.7	70705	1649.6	23.3			
г. Астана	37721	9.9	0.3	10	3.3	330.0	17	3.6	211.8			
г. Алматы	108813	12.6	0.1	7	6.0	857.1	69	0.2	2.9			

окончание

	хозяйства населения				в том числе				домашние хозяйства				в том числе				данные участки			
	площадь – всего, га		площадь в среднем на одно хозяйство, кв. м.		количество – всего, единиц		площадь в среднем на одно хозяйство, кв. м.		количество – всего, единиц		площадь в среднем на одно хозяйство, кв. м.		количество – всего, единиц		площадь в среднем на одно хозяйство, кв. м.		количество – всего, га		площадь в среднем на одно хозяйство, кв. м.	
	10	11	12	13	14	15	16	17	18	19	20	21	22	23	24	25	26	27	28	29
А																				
Республика Казахстан	2744148	593336.2	2162.2	2183034	552406.0	2530.5	561114	40930.2	729.4											
Амолинская	207696	26637.5	1282.5	149536	22441.3	1500.7	58160	4196.2	721.5											
Актобинская	119059	15689.9	1317.8	85632	12994.1	1519.2	33527	2695.8	804.1											
Атырауская	378059	6806.1	1798.8	37121	63374.3	1998.4	60938	4631.8	760.1											
Восточно-Казахстанская	61378	5644	919.5	53410	4957.8	968.3	77598	5226.9	861.2											
Жамбылская	311264	159641.2	5128.8	233666	154414.3	6608.3	67396	5226.9	861.2											
Западно-Казахстанская	178734	28826.3	1612.8	161407	27327.2	1693.1	17327	2867.6	891.9											
Карагандинская	128768	12795.2	933.4	96615	9927.6	1027.5	32153	2867.6	891.9											
Костанайская	206366	18113.5	930.7	125964	12149.8	964.5	68098	5963.7	875.8											
Кызылординская	103977	36076.1	3489.6	96605	35350.0	3697.5	60001	3840.4	640.1											
Мангистауская	31907	2654.8	832.0	30615	2596.2	844.7	1292	66.6	530.7											
Павлодарская	147941	78715.7	5320.7	88006	75044.4	8527.2	59935	3671.3	612.5											
Северо-Казахстанская	173378	33013.7	1904.1	144931	31518.6	2174.7	28448	1495.1	525.5											
Южно-Казахстанская	355127	78372.9	2206.9	340185	77391.1	2275.0	21761	981.8	657.1											
г. Астана	37694	2977.1	789.8	15933	1354.6	850.2	21761	1622.5	745.6											
г. Алматы	108737	6356.2	584.5	96143	5599.0	570.5	10594	757.2	714.8											

Таблица 3

Посевная площадь и её структура по категориям хозяйств в разрезе регионов Казахстана

тыс. га

	Всего	в том числе									
		предприятия		крестьянские (фермерские) хозяйства		хозяйства населения		в том числе			
		2	3	4	5	6	7	8	9	10	11
	1	2	3	4	5	6	7	8	9	10	11
А											
Республика Казахстан	18328,9	11390,5	62,1	6656,1	36,3	282,4	1,5	263,4	1,4	19,0	0,1
Акмолинская	4076,3	3144,2	77,2	916,7	22,5	14,4	0,4	12,4	0,3	2,0	0,0
Актюбинская	842,0	480,9	57,1	351,0	41,7	10,1	1,2	8,2	1,0	1,9	0,2
Алматинская	868,9	289,3	31,0	561,1	64,6	38,5	4,4	37,2	4,3	1,3	0,1
Атырауская	5,8	2,5	43,1	0,9	16,3	2,4	40,6	2,0	34,3	0,4	6,2
Восточно-Казахстанская	1011,6	357,4	35,3	578,3	57,2	75,9	7,5	72,9	7,2	2,9	0,3
Жамбылская	515,4	163,4	31,7	335,4	65,1	16,7	3,2	16,6	3,2	0,1	0,0
Западно-Казахстанская	659,3	254,7	38,6	398,7	60,6	4,9	0,7	4,1	0,6	0,8	0,1
Карагандинская	899,9	370,8	41,2	521,6	58,0	7,4	0,8	4,2	0,5	3,2	0,4
Костанайская	4069,8	2870,3	70,5	1189,2	29,2	10,2	0,3	7,9	0,2	2,4	0,1
Кызылординская	150,8	86,0	57,0	36,4	24,2	28,4	18,9	28,3	18,8	0,1	0,1
Мангистауская	0,3	0,1	36,9	0,2	62,1	0,0	0,0	1,0	0,4	0,0	0,6
Павлодарская	895,7	387,9	43,3	498,7	55,7	9,1	1,0	6,8	0,8	2,3	0,3
Северо-Казахстанская	3626,3	2772,2	76,5	828,5	22,9	24,5	0,7	23,6	0,7	0,9	0,0
Южно-Казахстанская	701,6	225,0	32,1	437,6	62,4	39,0	5,6	38,8	5,5	0,2	0,0
г. Астана	2,2	1,0	47,9	0,5	20,8	0,7	31,2	0,1	6,6	0,5	24,6
г. Алматы	5,0	4,6	92,3	0,1	2,5	0,3	5,2	0,2	4,0	0,1	1,2

Таблица 4

Распределение посевной площади по видам сельскохозяйственных культур и её структура в разрезе регионов Казахстана

Тыс. га

	Всего	в том числе по культурам										овощные и баковые		кормовые	
		зерновые и зернобобовые		технические		картофель		в % ко всей посевной площади							
		в % ко всей посевной площади		в % ко всей посевной площади		в % ко всей посевной площади		в % ко всей посевной площади		в % ко всей посевной площади		в % ко всей посевной площади			
		2	3	4	5	6	7	8	9	10	11				
А	1														
Республика Казахстан	18328.9	14844.9	81.0	973.9	5.3	141.7	0.8	132.1	0.7	2236.4	12.2				
Амолинская	4075.3	3702.2	90.8	28.4	0.7	12.4	0.3	2.8	0.1	329.6	8.1				
Актюбинская	842.0	751.0	89.2	11.0	1.3	6.4	0.8	3.0	0.4	70.7	8.4				
Алматынская	868.9	492.0	56.6	121.0	13.9	31.2	3.6	22.7	2.6	202.0	23.2				
Атырауская	5.8	1.2	20.7	1.0	17.2	0.9	15.5	2.6	44.8	0.0	0.0				
Восточно-Казахстанская	1011.6	582.6	57.6	266.9	26.4	20.2	2.0	9.1	0.9	132.8	13.1				
Жамбылская	515.4	371.9	72.2	20.8	4.0	5.2	1.0	25.6	5.0	91.9	17.8				
Западно-Казахстанская	659.3	569.3	86.3	22.1	3.4	3.3	0.5	3.8	0.6	60.8	9.2				
Карагандинская	899.9	662.0	73.6	0.2	0.0	9.1	1.0	0.3	0.3	226.2	25.1				
Костанайская	4069.8	3613.8	88.8	34.4	0.8	9.4	0.2	2.7	0.1	409.6	10.1				
Кызылординская	150.8	84.7	56.2	1.9	1.3	6.6	4.4	12.0	8.0	45.6	30.2				
Мангистауская	0.3	-	-	-	-	0.0	0.0	0.3	100.0	0.0	0.0				
Павлодарская	895.7	556.4	62.1	97.8	10.9	9.5	1.1	4.0	0.4	228.0	25.5				
Северо-Казахстанская	3625.3	3194.8	88.1	114.2	3.2	21.2	0.6	3.8	0.1	291.3	8.0				
Южно-Казахстанская	701.6	259.2	36.9	254.3	36.2	5.4	0.8	37.0	5.3	145.7	20.8				
г. Астана	2.2	0.5	22.7	0.0	0.0	0.9	40.9	0.1	4.5	0.7	31.8				
г. Алматы	5.0	3.5	70.0	-	-	0.1	2.0	0.2	4.0	1.2	24.0				

Таблица 5

Поголовье сельскохозяйственных животных и птицы всех видов по всем категориям хозяйств и её структура в разрезе регионов Казахстана

Тыс. голов

	Крупный рогатый скот	в % к общему поголовью рогатого скота	Овцы	в % к общему поголовью овец	Козы	в % к общему поголовью коз	Свиньи	в % к общему поголовью свиней	Лошади	в % к общему поголовью лошадей	Верблюды	в % к общему поголовью верблюдов в	Птица всех видов	в % к общему поголовью птицы всех видов
A	1	2	3	4	5	6	7	8	9	10	11	12	13	14
Республика Казахстан	5660,4	100,0	12813,7	100,0	2536,6	100,0	1304,9	100,0	1235,7	100,0	136,6	100,0	28239,3	100,0
Акмолинская	389,3	6,9	292,0	2,3	29,5	1,2	201,0	15,4	85,5	6,9	0,1	0,1	2532,9	9,0
Актюбинская	421,2	7,4	832,8	6,5	117,6	4,6	50,0	3,8	63,4	5,1	15,9	11,4	982,9	3,5
Алматинская	722,2	12,8	2226,9	17,4	447,1	17,6	129,3	9,9	192,0	15,5	5,2	3,7	7767,6	27,5
Атырауская	153,5	2,7	448,9	3,5	98,7	3,5	2,4	0,2	39,3	3,2	27,8	20,1	52,4	0,2
Восточно-Казахстанская	754,9	13,3	1574,0	12,3	394,3	14,4	118,1	9,0	163,8	13,3	0,4	0,3	3011,5	10,7
Жамбылская	307,9	5,4	1822,4	14,2	285,9	11,3	41,4	3,2	78,0	6,3	4,6	3,3	1451,3	5,1
Западно-Казахстанская	422,9	7,5	548,7	4,3	158,8	6,3	28,5	2,2	53,3	4,3	3,4	2,5	881,8	3,1
Карагандинская	400,3	7,1	728,6	5,7	195,1	7,7	106,6	8,2	124,1	10,0	1,4	1,0	1633,1	5,8
Костанайская	516,6	9,1	235,6	1,8	55,6	2,2	272,9	20,9	71,9	5,8	0,2	0,1	3667,8	13,0
Кызылординская	230,8	4,1	435,6	3,4	266,4	10,5	4,5	0,3	54,2	4,4	25,6	18,5	406,7	1,4
Мангистауская	8,5	0,2	378,5	3,0	74,8	2,9	0,6	0,0	33,5	2,7	38,6	27,8	13,8	0,0
Павлодарская	346,9	6,1	346,2	2,7	50,9	2,0	92,9	7,1	67,0	5,4	0,0	0,0	1092,2	3,9
Северо-Казахстанская	338,5	6,0	208,9	1,6	11,7	0,5	224,1	17,2	80,0	6,5	0,0	0,0	2559,9	9,1
Южно-Казахстанская	642,3	11,3	2731,3	21,3	389,7	15,4	30,8	2,4	128,5	10,4	15,4	11,1	2132,5	7,6
г. Астана	1,3	0,0	1,6	0,0	0,0	0,0	0,3	0,0	0,5	0,0	-	-	4,5	0,0
г. Алматы	3,4	0,1	1,7	0,0	0,5	0,0	1,4	0,1	0,5	0,0	0,0	0,0	48,4	0,2

ОКОНЧАНИЕ

	Кролики	в % к общему поголо- вью кроликов	Ослы	в % к общему поголо- вью ослов	Мулы и лошаки	в % к общему поголо- вью мул и лошаков	Пятис- тые олени	в % к общему поголовью пятнистых олений	Маралы	в % к общему поголовью маралов	Пушные звери	в % к общему поголо- вью пуш- ных зверей	Пчело- семьи, тыс. штук	в % к общему количеству пчелосемей
A	15	16	17	18	19	20	21	22	23	24	25	26	27	28
Республика Казахстан	82,2	100,0	16,8	100,0	0,0	100,0	0,0	100,0	10,3	100,0	0,3	100,0	44,4	100,0
Акмолинская	16,6	20,3	0,0	0,0	-	-	-	-	-	-	-	0,1	28,7	0,3
Актюбинская	1,0	1,2	-	-	-	-	-	-	-	-	-	-	-	-
Алматинская	3,0	3,6	6,8	40,6	-	-	-	-	-	-	-	0,0	6,8	13,2
Атырауская	-	-	-	-	-	-	-	-	-	-	-	-	-	-
Восточно-Казахстанская	11,9	14,5	0,0	0,1	-	-	-	-	-	-	-	-	-	-
Жамбылская	1,7	2,1	1,6	9,2	-	-	-	-	10,3	100,0	0,1	22,3	33,2	74,9
Западно-Казахстанская	1,0	1,2	-	-	-	-	-	-	-	-	-	-	0,1	0,2
Карагандинская	11,7	14,3	0,0	0,1	-	-	-	-	-	-	-	-	0,2	0,5
Костанайская	17,6	21,4	0,0	0,0	-	-	-	-	-	-	-	-	0,1	0,2
Кызылординская	0,6	0,7	1,2	7,3	-	-	-	-	-	-	-	-	0,3	0,7
Мангистауская	0,1	0,1	-	-	-	-	-	-	-	-	-	-	-	-
Павлодарская	1,9	2,3	-	-	-	-	-	-	-	-	-	-	-	-
Северо-Казахстанская	12,1	14,7	0,0	0,0	-	-	-	-	-	-	-	-	0,2	0,5
Южно-Казахстанская	2,0	2,4	7,2	42,5	0,0	-	-	-	-	-	0,1	42,2	0,5	1,1
г. Астана	0,0	0,0	-	-	-	-	-	-	-	-	-	-	-	-
г. Алматы	0,9	1,1	0,0	0,0	-	-	-	-	-	-	-	-	0,6	1,3

Таблица 6
Средний размер хозяйств, имеющих сельскохозяйственных животных и птицу всех видов в разрезе регионов Казахстана

голов

	КРС					Овцы				Козы				Свиньи			
	все категории		в том числе		все категории	в том числе		все категории	крестьянские (фермерские) хозяйства	в том числе		все категории	крестьянские (фермерские) хозяйства	в том числе		все категории	крестьянские (фермерские) хозяйства
			предприятия	крестьянские (фермерские) хозяйства		предприятия	крестьянские (фермерские) хозяйства			предприятия	крестьянские (фермерские) хозяйства			предприятия	крестьянские (фермерские) хозяйства		
А	1	2	3	4	5	6	7	8	9	10	11	12	13	14	15	16	
Республика Казахстан	6,0	361,2	35,9	5,1	27,9	1593,1	209,4	20,4	11,8	109,3	47,6	10,4	7,1	811,1	144,0	5,6	
Акмолинская	5,1	346,8	83,0	4,5	11,0	328,7	236,2	10,0	6,4	-	100,0	6,2	6,7	585,7	307,1	5,6	
Актюбинская	8,3	179,6	34,9	7,6	30,0	1108,5	163,2	23,1	8,6	25,0	27,5	8,0	7,5	231,7	50,0	6,9	
Алматинская	6,0	226,2	33,7	4,6	34,5	2052,1	197,2	21,6	14,1	204,3	54,4	10,9	10,4	1766,7	167,7	5,4	
Атырауская	5,9	127,3	20,5	5,2	29,4	4652,6	119,7	17,8	9,6	0,0	26,7	10,7	16,7	280,0	30,0	6,5	
Восточно-Казахстанская	7,9	631,4	48,7	6,4	33,7	1274,1	287,8	20,3	12,6	83,3	49,5	10,7	6,6	511,1	113,7	5,4	
Жамбылская	4,8	194,7	28,7	4,2	47,9	2727,5	344,6	36,1	16,5	14,3	70,3	14,6	8,3	1766,7	215,0	6,4	
Западно-Казахстанская	8,0	194,4	38,6	6,9	19,6	1245,2	108,3	14,7	8,0	0,0	23,1	7,6	6,1	220,0	128,6	4,7	
Карагандинская	7,2	177,6	25,9	6,2	30,5	1315,6	157,8	17,4	11,7	76,9	43,7	8,8	10,4	1415,4	158,0	5,6	
Костанайская	6,3	800,0	77,1	5,1	10,7	266,7	135,5	9,9	7,9	0,0	52,9	7,5	6,1	293,8	166,7	5,8	
Кызылординская	6,0	109,1	28,8	5,7	21,6	1068,0	162,3	18,7	11,4	0,0	34,9	11,2	10,1	233,3	33,3	8,5	
Магнитогорская	3,8	-	9,3	3,3	44,1	5137,5	214,7	25,6	13,2	100,0	57,6	10,8	25,0	0,0	100,0	10,5	
Павлодарская	8,5	529,2	66,3	6,6	19,2	610,7	143,0	13,9	9,1	300,0	41,1	7,7	12,0	2673,3	102,0	6,2	
Северо-Казахстанская	4,2	575,0	112,9	3,6	8,3	226,3	133,3	8,0	4,0	-	-	4,0	5,5	600,0	165,5	5,0	
Южно-Казахстанская	4,1	100,0	26,8	4,0	29,1	1871,8	730,5	25,3	13,6	55,6	94,9	13,2	8,5	328,6	50,0	7,9	
г. Астана	5,8	600,0	100,0	2,7	11,0	-	0,0	11,1	0,0	-	-	0,0	4,0	-	-	4,0	
г. Алматы	3,8	325,0	33,3	2,4	5,6	-	100,0	5,3	3,7	0,0	-	3,8	6,6	250,0	-	4,3	

ОКОНЧАНИЕ

	Лошади				Верблюды				Птица всех видов			
	все категории		в том числе		все категории		в том числе		все категории		в том числе	
			предприятия	крестьянские (фермерские) хозяйства			предприятия	крестьянские (фермерские) хозяйства			предприятия	крестьянские (фермерские) хозяйства
А	17	18	19	20	21	22	23	24	25	26	27	28
Республика Казахстан	4,4	64,0	16,8	3,6	6,3	121,8	14,1	4,9	39,4	197101,4	81,2	18,7
Акмолинская	4,0	66,7	47,1	3,4	11,1	50,0	-	0,0	39,1	228166,7	533,3	17,9
Актюбинская	4,7	64,1	19,6	3,5	5,5	14,3	14,1	4,7	28,8	273800,0	60,5	20,6
Алматинская	4,4	54,7	14,1	3,2	23,7	271,4	12,3	4,7	74,7	358900,0	88,5	18,4
Атырауская	7,1	80,6	14,9	5,4	4,8	125,0	10,5	3,7	8,9	300,0	16,7	8,5
Восточно-Казахстанская	4,5	69,1	17,6	3,4	10,8	50,0	16,7	5,9	53,1	242333,3	36,3	14,5
Жамбылская	3,9	56,9	14,1	3,1	8,6	28,6	22,4	6,2	22,0	-	70,9	21,7
Западно-Казахстанская	4,2	47,1	14,6	3,1	2,8	40,0	4,2	2,1	23,4	99666,7	154,3	13,8
Карагандинская	6,8	57,9	16,7	8,5	3,7	0,0	4,3	3,5	53,0	146525,0	39,7	13,9
Костанайская	3,9	60,5	24,6	3,4	6,9	25,0	0,0	4,3	43,1	117410,0	45,8	29,3
Кызылординская	7,0	79,4	15,0	7,6	125,0	16,6	6,5	6,5	24,8	58100,0	25,0	14,1
Мангистауская	11,2	228,6	22,4	8,5	6,9	400,0	24,3	0,0	8,4	8,4	11,4	8,3
Павлодарская	5,7	108,3	27,9	3,9	0,0	0,0	0,0	0,0	40,3	135250,0	60,2	20,1
Северо-Казахстанская	3,1	50,0	59,3	2,9	0,0	-	0,0	-	32,3	110711,1	6520,0	19,3
Южно-Казахстанская	3,3	35,1	20,0	3,1	8,1	150,0	41,9	6,4	21,0	215066,7	46,2	14,6
г. Астана	7,2	100,0	-	-	-	-	-	-	12,4	0,0	-	0,0
г. Алматы	6,7	50,0	0,0	4,3	0,0	0,0	-	-	9,0	900,0	50,0	8,8