



ENA

**Encuesta
Nacional
Agropecuaria**

2019



AGRICULTURA
SECRETARÍA DE AGRICULTURA Y DESARROLLO RURAL

OBJETIVO

Conocer las características de las unidades de producción agrícolas y ganaderas, ofreciendo datos cuantitativos y cualitativos de la producción en zonas rurales.



La **ENA** aporta estadísticas básicas de la producción de las especies agrícolas y pecuarias más importantes para el país, útiles para:

- ▶ La toma de decisiones.
- ▶ Definir políticas públicas sobre el campo.
- ▶ Apoyar estudios del sector agropecuario.
- ▶ Proporcionar a la sociedad en general información que le permita conocer las características de las actividades agrícolas y ganaderas que se llevan a cabo en las áreas rurales del país.
- ▶ Atender los **Objetivos de Desarrollo Sostenible (ODS)** definidos por las Naciones Unidas para tomar acciones a nivel mundial sobre problemas relacionados con la seguridad alimentaria, la pobreza, la igualdad de género, la disponibilidad de agua, el consumo y la producción sostenibles, entre otros.

La ENA 2019 es continua



Permite continuar con la obtención de estadísticas básicas y estructurales del sector agrícola y ganadero al ser la cuarta versión de una serie de encuestas nacionales agropecuarias que el **INEGI** realizó en los años 2012, 2014 y 2017.

La **ENA 2019** ofrece información pertinente. Un proyecto conjunto **SADER-INEGI**

Ofrece estadísticas que muestran un panorama de las pequeñas unidades de producción agropecuaria en el país para definir y evaluar de mejor manera programas prioritarios y estratégicos que ha establecido el gobierno federal.



La **ENA 2019** ofrece información relacionada con los programas prioritarios

Para algunos productos agropecuarios se destinó una muestra específica de acuerdo con los programas de apoyo al campo establecidos por el gobierno federal.

Se pueden conocer datos de las entidades federativas en las que se están enfocando los programas de apoyo.

Se obtuvo información de las unidades de producción según los rangos definidos para los programas prioritarios.

Es factible identificar el conocimiento que tienen los(las) productores(as) acerca de los programas prioritarios.

Podemos conocer la correspondencia de los programas de apoyo con temas como la problemática identificada por los(las) productores(as) y el tipo de organización de estos(as).



29 productos agropecuarios



AGUACATE



ALFALFA



AMARANTO



ARROZ



CACAO



CAFÉ



CALABAZA/CALABACITA



CAÑA DE AZÚCAR



CEBOLLA



CHILE



FRESA



FRIJOL



JITOMATE



LIMÓN



MAÍZ GRANO BLANCO



MAÍZ GRANO AMARILLO



MANGO



MANZANA



NARANJA



PLÁTANO



SORGO



SOYA



TRIGO



UVA



BOVINOS



LECHE



PORCINOS



AVES DE CORRAL



HUEVO

La ENA 2019 es oportuna

Periodo de referencia



Todas las **características e infraestructura de las unidades de producción** corresponden al periodo comprendido entre **octubre de 2018 y septiembre de 2019**.

La **ENA 2019** caracteriza a las unidades de producción agropecuaria



La **ENA 2019** tiene un sustento metodológico robusto

La Encuesta se llevó a cabo con un soporte conceptual y estadístico que atiende recomendaciones internacionales, basado en **técnicas, métodos y procedimientos que el INEGI ha establecido y mejorado a través de los años** y que se han seguido durante el desarrollo de la **ENA** para diseñar, recolectar, clasificar, validar, analizar y publicar los datos recabados.



La **ENA 2019** ofrece resultados para todo tipo de usuarios(as)

Productos disponibles para consulta

Documentos

Presentación

Metodología

Cuestionario

Glosario

Metadatos

Resultados

Tabulados

Indicadores de precisión estadística

Minimonografía

Infografías

Laboratorio de microdatos

Datos abiertos



RESULTADOS

Número de unidades de producción

Marco censal agropecuario

Unidades de producción = 4 650 783.

Marco de los 29 productos agropecuarios de la ENA 2019

Unidades de producción = 3 662 827.

La muestra para la ENA 2019 fue de **69 124 unidades de producción.**

Porcentaje de unidades de producción agrícola según principales tecnologías agrícolas utilizadas

El dato estimado de unidades de producción que realizan la agricultura a cielo abierto de los cultivos de interés de la ENA 2019 es de **3 510 381**.

Nota: la suma de los parciales es diferente al 100 % debido a que hay unidades de producción que declararon más de una tecnología.

ND: no disponible.

Tecnología empleada	ENA 2014	ENA 2017	ENA 2019
Fertilizantes químicos	68.8	68.2	67.4
Coa o azadón	ND	56.9	60.2
Herbicidas químicos	62.7	60.6	59.0
Insecticidas químicos	48.2	49.0	45.7
Fungicidas químicos	ND	34.7	30.6
Sembradoras	33.4	22.6	29.2
Plántulas	21.0	34.1	27.6
Animales de tiro o yunta	ND	28.2	25.3
Abonos naturales	27.5	39.1	24.4
Quemas controladas	22.7	16.2	20.8
Rotación de cultivos	26.8	21.9	18.5
Labranza de conservación	34.2	16.3	16.6
Podas	23.2	16.9	15.5
Cosechadoras	18.6	14.3	15.5

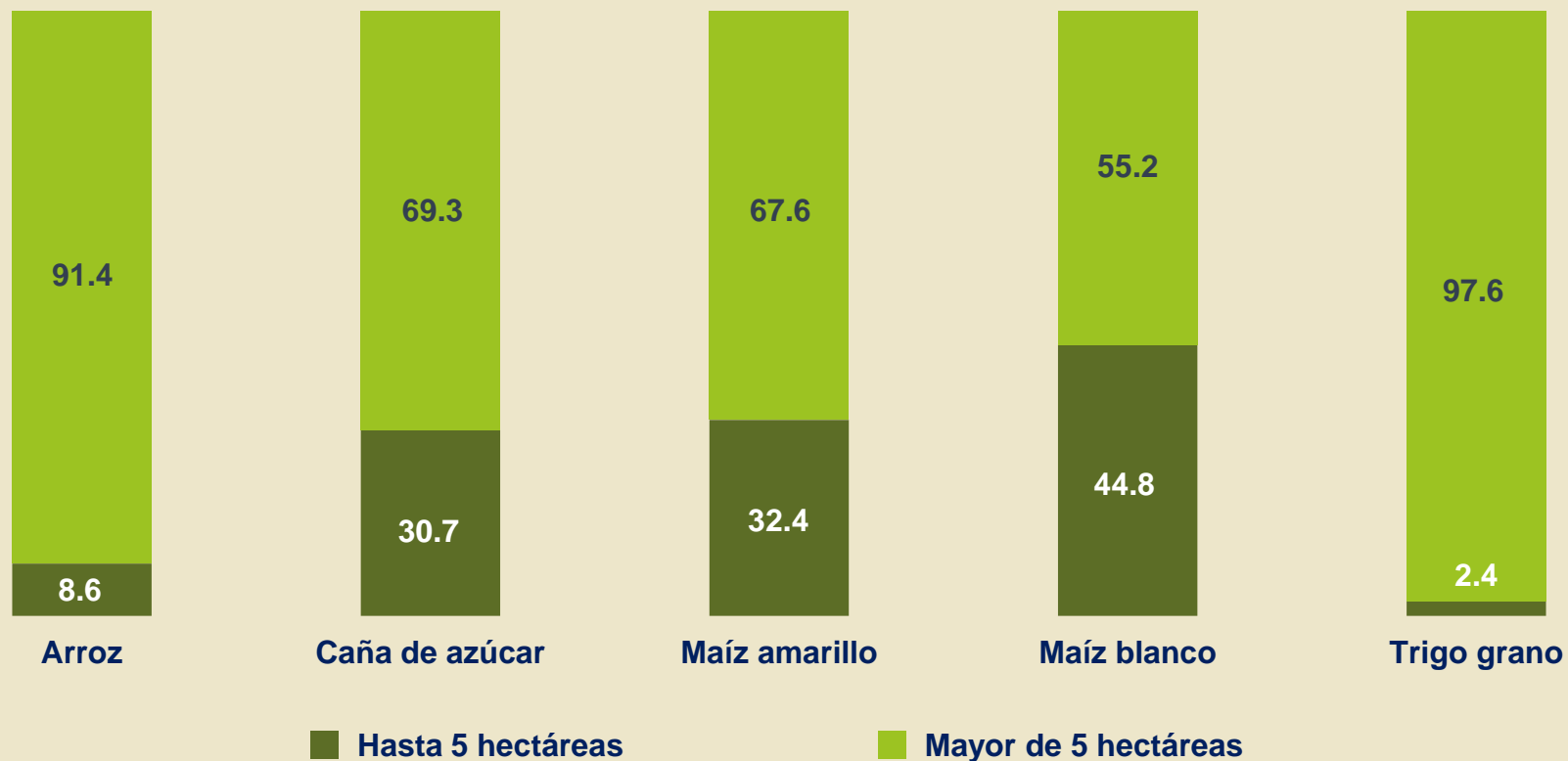
Porcentaje de unidades de producción agrícola según destino y venta de la producción (granos)

Autoconsumo	Destino de la producción	Volumen de producción (%)	Unidades de producción (%)*
	Venta	87.4	47.0
	Consumo del ganado	7.8	27.5
	Consumo familiar	4.3	75.4
	Semilla para siembra	0.5	58.0
	TOTAL	100	-

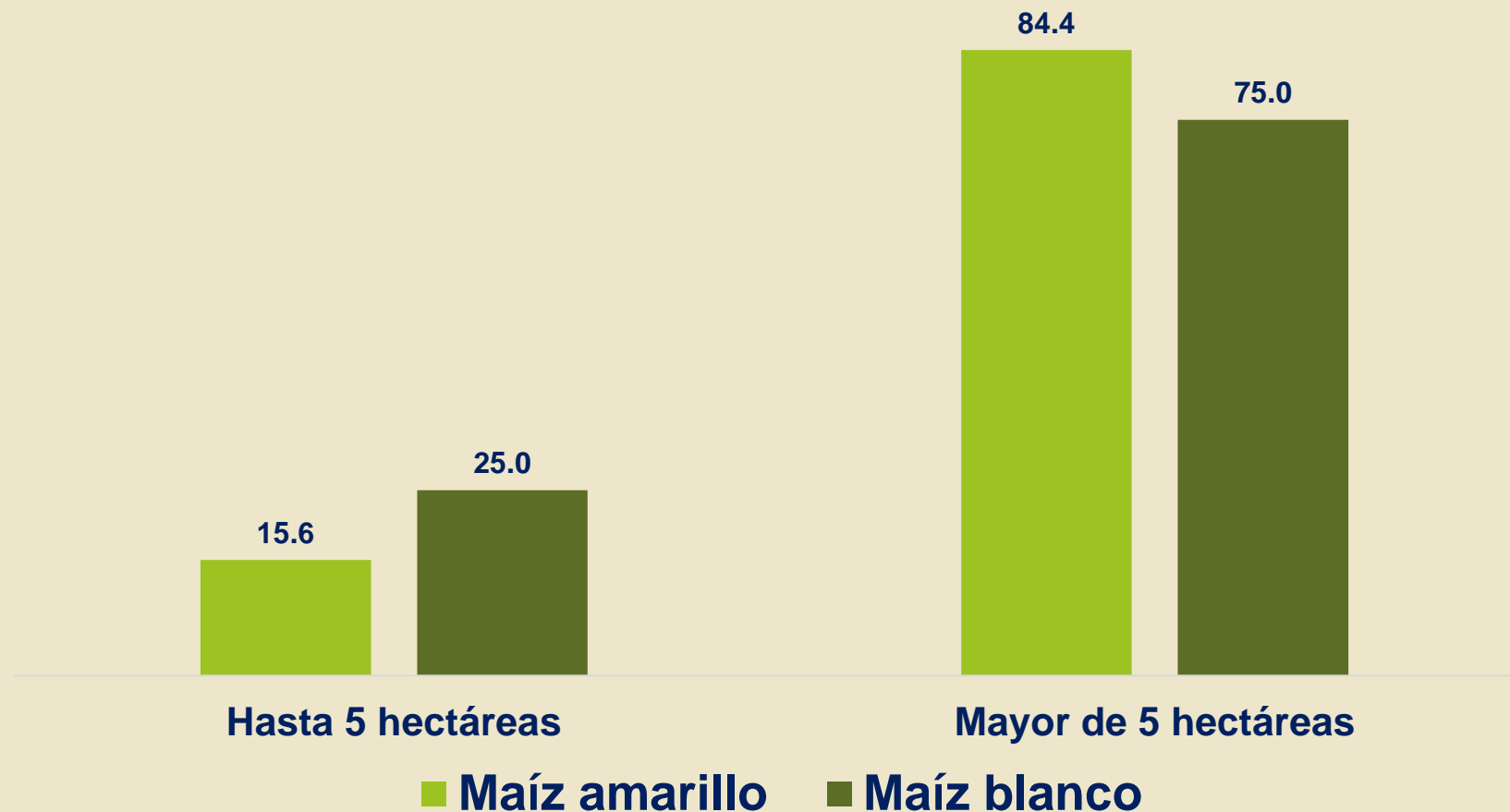
*La suma de los parciales es diferente al 100 % debido a que hay unidades de producción que declararon más de uno de los conceptos.

Venta de la producción agrícola	Unidades de producción (%)*
	ENA 2019
Intermediario	53.1
Directo al consumidor	25.1
Bodega, almacén o centro de acopio	11.5
Bajo contrato	3.8
Empacadora o uso industrial	1.2
Central de abastos	0.9
Centro comercial o supermercado	0.3
Otro país	0.0
Otro tipo de comprador	4.7

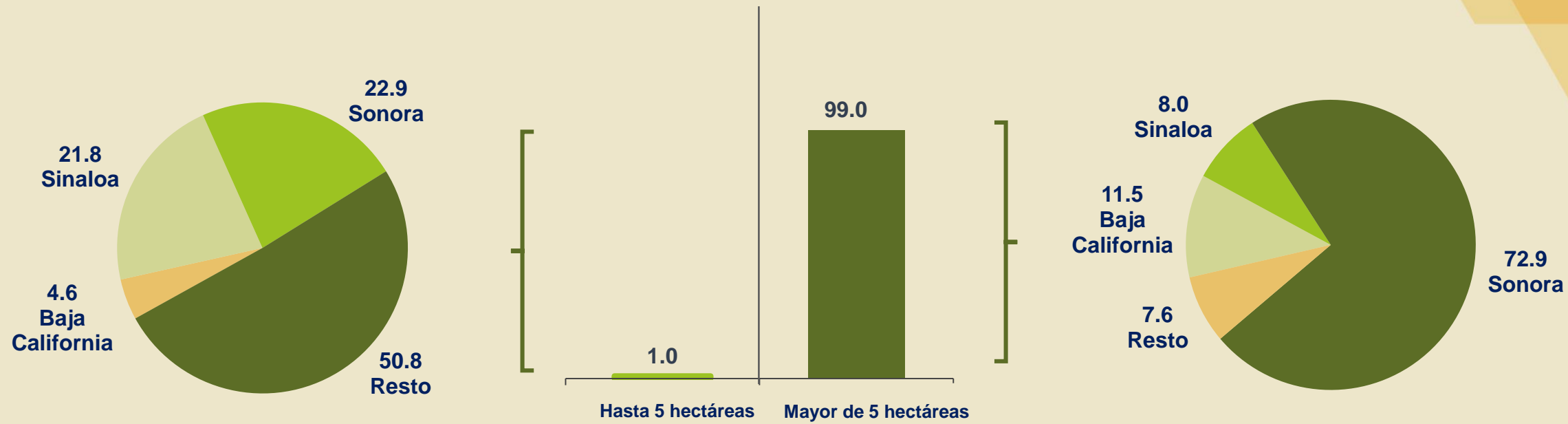
Porcentaje de superficie sembrada de arroz, caña de azúcar, maíz amarillo, maíz blanco y trigo grano según estrato de superficie sembrada



Porcentaje de producción de maíz amarillo y maíz blanco según estrato de superficie sembrada



Porcentaje de producción nacional y por entidad federativa de trigo grano según estrato de superficie sembrada



Nota: Baja California, Sinaloa y Sonora son los tres estados con representatividad en la muestra para trigo.

Porcentaje de superficie sembrada de riego por estratos de superficie sembrada según entidad federativa con representatividad en la muestra (frijol)



Porcentaje de superficie sembrada de temporal por estratos de superficie sembrada según entidad federativa con representatividad en la muestra (frijol)



Porcentaje de unidades de producción con cría de bovinos según principal tecnología

El dato estimado de unidades de producción que se dedican a la cría y explotación de ganado bovino, según la ENA 2019, es de **1 097 930**.

Tecnología empleada	Porcentaje		
	ENA 2014	ENA 2017	ENA 2019
Vacunación	63.3	73.2	74.8
Desparasitación interna	61.7	72.5	74.8
Baño contra parásitos de la piel	54.7	62.6	64.6
Sistema de identificación mediante marca con fierro	ND	62.5*	62.9
Sistema de identificación mediante aretado	ND	62.5*	61.8
Sales minerales	ND	55.6	55.0
Pastoreo en potreros con pasto nativo	46.2	55.7	54.2
Alimentación con rastrojos	13.3	53.1	47.8
Rotación de potreros	38.5	44.0	44.0
Alimento balanceado	26.7	33.5	35.1



Nota: la suma de los parciales es diferente al 100 % debido a que hay unidades de producción que declararon más de una tecnología.

*En 2017, el Sistema de identificación no se diferenció entre marca con fierro y aretado.

ND: no disponible.

Porcentaje de unidades de producción según fuentes de crédito o préstamo

	Porcentaje		
	ENA 2014	ENA 2017	ENA 2019
Con solicitud de crédito o préstamo	12.6	10.9	9.4
Que obtuvieron crédito o préstamo	10.4	9.9	8.4
Fuente de crédito			
Caja de ahorro	26.4	23.1	26.0
Empresa o persona que comprará la producción	16.0	24.9	20.5
Financiera rural	15.3	15.7	16.9
Empresa o persona que provee los insumos	12.8	13.3	15.9
Banco	11.8	11.0	11.4
Familiares que viven en el país	5.0	5.5	6.8
Amigos(as) o conocidos(as)	7.2	6.7	5.8
Casa de empeño o prestamista	2.8	1.2	2.9
Unión de crédito	4.3	3.4	2.5
Familiares que viven en el extranjero	1.6	1.5	2.5
SOFOL o SOFOM	2.4	1.7	1.5
Crédito ganadero a la palabra	ND	ND	0.7
Otra fuente	5.0	6.0	5.5

El dato estimado de unidades de producción que solicitaron crédito o préstamo, según la ENA 2019, es de **343 374**.

Nota: la suma de los parciales es diferente al 100 % debido a que hay unidades de producción que declararon más de una fuente de crédito.

ND: no disponible.

Porcentaje de unidades de producción según uso del crédito o préstamo

Uso del crédito	Porcentaje		
	ENA 2014	ENA 2017	ENA 2019
Que obtuvieron crédito o préstamo	10.4	9.9	8.4
Compra de materiales o materias primas	84.6	86.0	87.1
Pago de sueldos, salarios o jornales	37.0	48.3	41.7
Compra de maquinaria o equipo	6.3	6.2	5.1
Compra de ganado o pie de cría	4.3	4.6	3.4
Compra de animales de trabajo	0.9	0.7	0.6
Otro uso	9.0	7.6	1.7

Del total de las unidades de producción, el **8.4 %** obtuvo crédito o préstamo; de este porcentaje se tienen las siguientes proporciones en cuanto a su uso.

Nota: la suma de los parciales es diferente al 100 % debido a que hay unidades de producción que declararon más de un uso de crédito o préstamo.

Porcentaje de unidades de producción según sistema de irrigación utilizado

El dato estimado de unidades de producción que utilizan algún sistema de riego para los cultivos de interés de la ENA 2019 es de **820 441**.

Sistemas de irrigación	Porcentaje		
	ENA 2014	ENA 2017	ENA 2019
Riego por gravedad o rodado	77.7	70.8	74.9
Goteo	8.8	15.6	11.4
Aspersión	12.3	5.5	7.3
Microaspersión	5.0	5.2	3.4
Riego en tiempo real	ND	1.6	2.8
Otro sistema	5.1	6.7	4.3

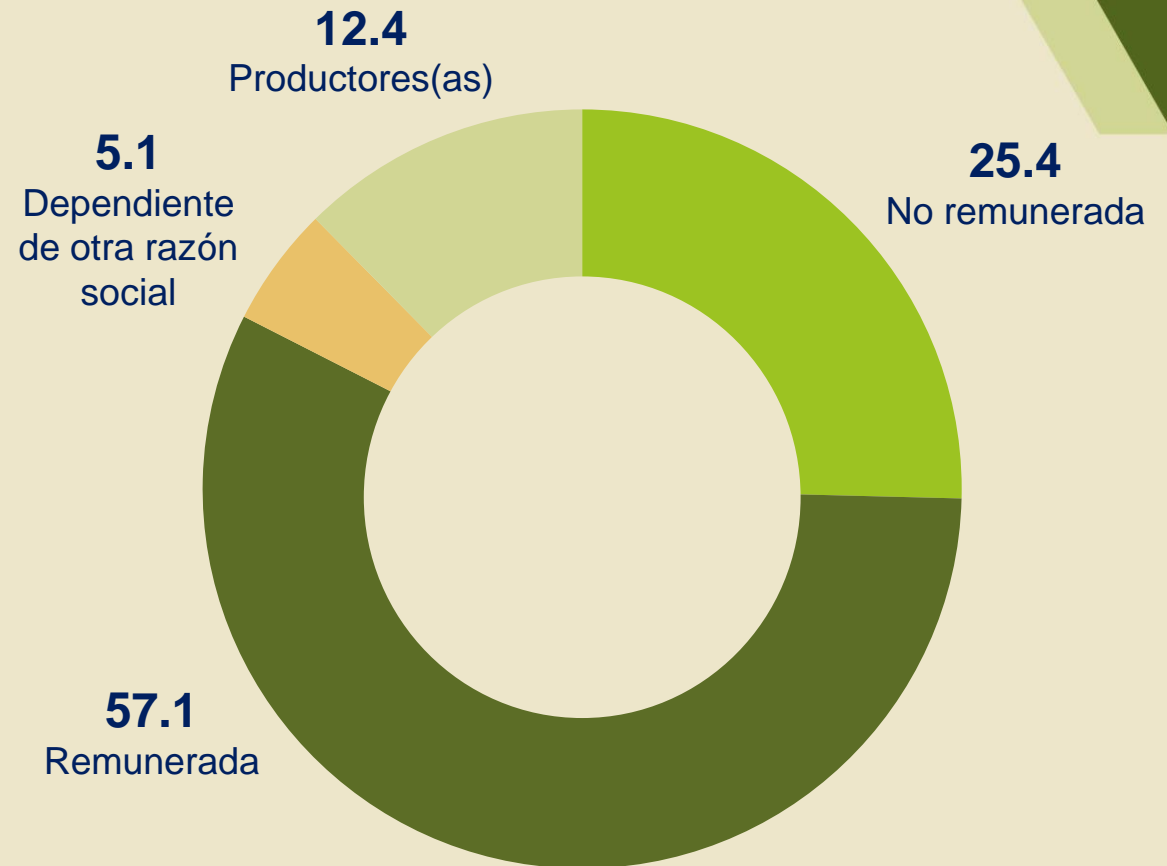
Nota: la suma de los parciales es diferente al 100 % debido a que hay unidades de producción que declararon más de un sistema de riego.

ND: no disponible.

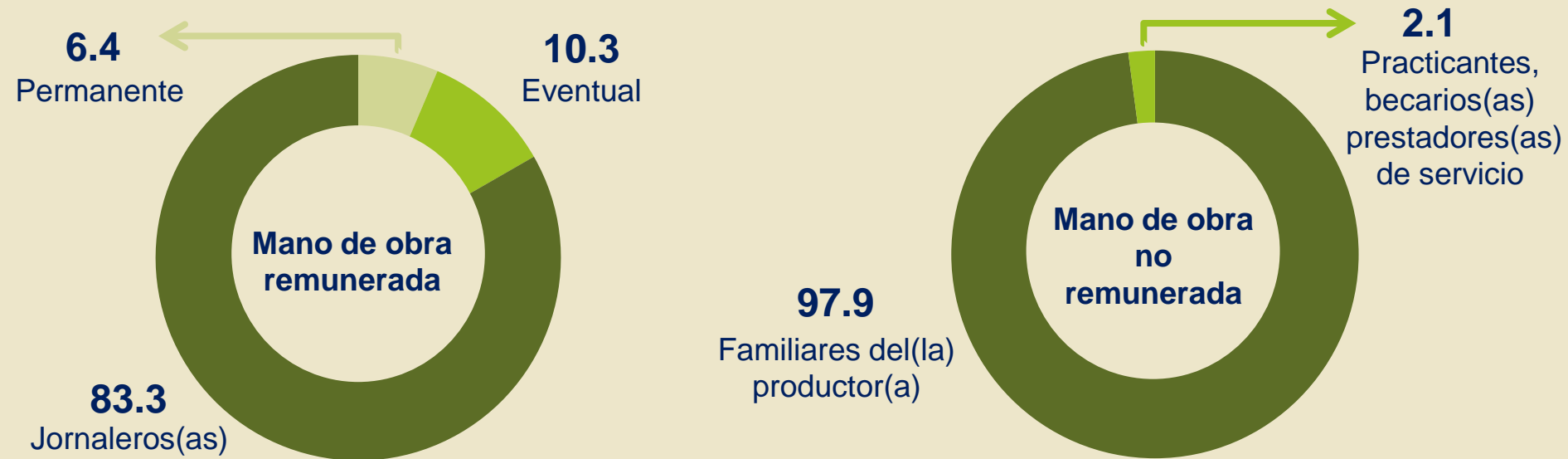
Gravedad o rodado	Porcentaje	
	ENA 2017	ENA 2019
Mediante canales de tierra	68.1	63.6
Mediante canales revestidos	25.0	22.2
Mediante tubería de compuerta	11.9	18.3



Porcentaje de mano de obra empleada en las actividades agropecuarias



Porcentaje de mano de obra empleada en las actividades agropecuarias según remuneración



Porcentaje de unidades de producción según uso de tecnologías de la información y la comunicación en las actividades agropecuarias

Unidades de producción	Porcentaje	
	ENA 2017	ENA 2019
Con uso de alguna TIC	33.4	37.7

El dato estimado de unidades de producción que utilizan alguna TIC es de **1 380 545** de acuerdo con las siguientes proporciones:



Nota: la suma de los parciales es diferente al 100 % debido a que hay unidades de producción que declararon más de una tecnología.



El **58.9 %** de las unidades de producción con uso de internet consultan páginas gubernamentales.

Porcentaje de unidades de producción por tipo de problemas presentados durante el desarrollo de las actividades agropecuarias

Problemática	Porcentaje		
	ENA 2014	ENA 2017	ENA 2019
Altos costos de insumos y servicios	83.4	75.7	73.8
Dificultad para la comercialización debido a precios bajos	37.2	31.7	33.1
Falta de capacitación y asistencia técnica	45.5	33.1	30.8
Pérdida de fertilidad del suelo	39.4	28.4	27.9
Dificultad para la comercialización debido a excesivo intermediarismo	ND	22.8	24.3
Infraestructura insuficiente para la producción	34.9	24.0	20.8
Inseguridad	25.3	17.0	19.6
Vejez, enfermedad o invalidez del(la) productor(a)	24.6	18.9	19.5
Dificultades para exportar por un mejor precio en el mercado local	ND	9.6	12.6
Dificultades en transporte de la producción	25.7	11.6	12.2
Falta de información de los precios de los productos	21.9	9.5	10.9
Dificultades para exportar debido a estrictos requerimientos técnicos y fitosanitarios	ND	9.2	10.4

Nota: la suma de los parciales es diferente al 100 % debido a que hay unidades de producción que declararon más de un problema.

ND: no disponible.

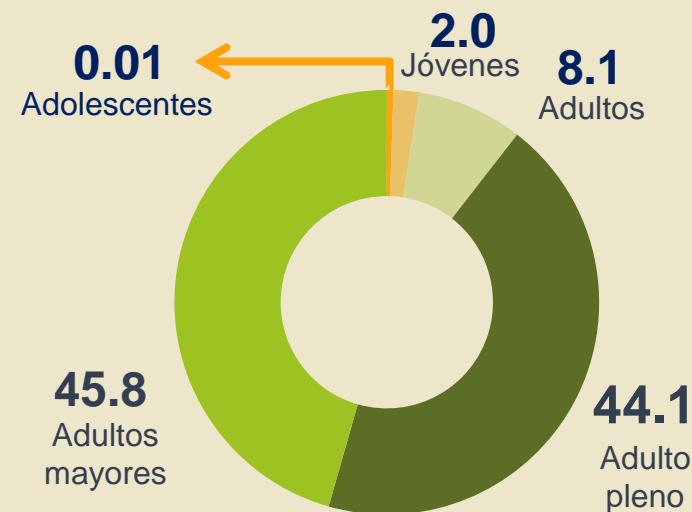
Porcentaje de productores(as) según sexo y rangos de edad

Total de productores(as)	ENA 2014	ENA 2017	ENA 2019
Hombres	84.9	85.5	83.0
Mujeres	15.1	14.5	17.0

De cada 100 productores(as), 17 son **mujeres** responsables del manejo y de la toma de decisiones en las unidades de producción agropecuaria.



Productores hombres por rango de edad



- ▶ Hasta 18 años: adolescentes
- ▶ Más de 18 a 30 años: jóvenes
- ▶ Más de 30 hasta 40 años: adultos
- ▶ Más de 40 hasta 60 años: adulto pleno
- ▶ Más de 60 años: adultos mayores

En 2019, el **72.0 % de los productores mayores a 65 años** declararon que recibieron apoyo económico por parte del gobierno federal por ser adulto mayor.

Porcentaje de productores(as) que hablan alguna lengua indígena

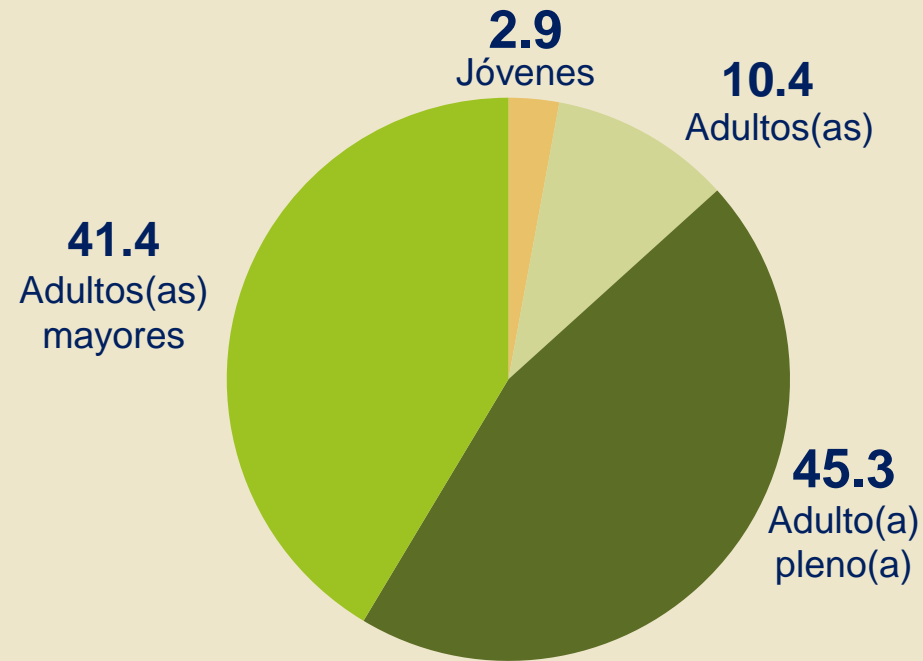


	ENA 2014	ENA 2017	ENA 2019
Habla lengua indígena	24.8	17.1	23.1
Hombres	85.9	83.2	83.0
Mujeres	14.1	16.8	17.0
No habla lengua indígena	75.2	82.9	76.9
Hombres	84.6	86.0	83.0
Mujeres	15.4	14.0	17.0

Porcentaje de productores(as) que hablan alguna lengua indígena según rangos de edad

El dato estimado de quienes hablan alguna lengua indígena es de **841 177**, el cual representa el **23.1 %** del total de productores(as).

- ▶ Hasta 18 años: adolescentes
- ▶ Más de 18 a 30 años: jóvenes
- ▶ Más de 30 hasta 40 años: adultos(as)
- ▶ Más de 40 hasta 60 años: adulto(a) pleno(a)
- ▶ Más de 60 años: adultos(as) mayores



Nota: no incluye *adolescentes* debido a que su porcentaje es cero.

Conociendo México

800 111 46 34 • www.inegi.org.mx • atencion.usuarios@inegi.org.mx



ENA

Encuesta
Nacional
Agropecuaria

2019



AGRICULTURA
SECRETARÍA DE AGRICULTURA Y DESARROLLO RURAL